



Vistgerðalykill Náttúrufræðistofnunar Íslands

II. Vistgerðir í fjörum

NÁTTÚRUFRAEÐISTOFNUN ÍSLANDS
www.ni.is



Tekið saman af Sunnu Björk Ragnarsdóttur

Ljósmyndir á kápu: Sigríður Kristjánsdóttir og Gunnhildur Georgsdóttir

LISTI YFIR VISTGERÐIR Í FJÖRUM

- F1** [Grýttar fjörur](#)
- F1.1 [Hrúðurkarlafjörur](#)
- F1.2 [Brimasamar hnullungafjörur](#)
- F1.3 [Þangfjörur](#)
- F1.31 [Klóþangsfjörur](#)
- F1.32 [Bólupangsfjörur](#)
- F1.33 [Skúfþangsfjörur](#)
- F1.34 [Sagþangsfjörur](#)
- F1.35 [Þangklungur](#)
- F1.35.1 [Klóþangsklungur](#)
- F1.35.2 [Bólupangsklungur](#)
- F2** [Setfjörur](#)
- F2.1 [Lífitlar sandfjörur](#)
- F2.11 [Brimasamar sandfjörur](#)
- F2.2 [Óseyrar](#)
- F2.21 [Kræklinga- og sólvaóseyrar](#)
- F2.3 [Leirur](#)
- F2.31 [Sandmaðksleirur](#)
- F2.32 [Kræklingaleirur](#)
- F2.33 [Skeraleirur](#)
- F2.34 [Gulþörungaleirur](#)
- F2.35 [Marhálmgræður](#)
- F2.4 [Grýttur sandleir](#)
- F2.5 [Fjörumór](#)
- FX** [Sérstæð fjörusvæði](#)
- FX.1 [Sjávarlón](#)
- FX.11 [Háseltulón](#)
- FX.12 [Leirulón](#)
- FX.2 [Fjörupollar](#)
- FX.3 [Árósar](#)

EFNISYFIRLIT

INNGANGUR	5
FJÖRUVISTGERÐALYKILL	6
LYKILL Í VISTGERÐIR FJÖRUM NIÐUR Á 4.–5. ÞREP FLOKKUNAR	7
Grýttar fjörur	7
Setfjörur	8
Sérstæð fjörusvæði	9
LISTI YFIR VISTGERÐIR Í FJÖRUM	10
Grýttar fjörur	10
Setfjörur	10
Sérstæð fjörusvæði	10

Svæðið hefur einkenni sem ganga þvert á flokkunarkerfi fjöruvestgerða en eru þó nægilega afgerandi til að marka fjörusvæðunum ákveðna sérstöðu.

FX Sérstæð fjörusvæði

- Lón sem aðgreint er frá sjó með þrengslum er hefta sjávarföll. → [FX.1 Sjávarlón](#) Sjávarlón má flokka enn frekar eftir seltu, gerð óss, sjávarföllum og fjörubeði.
 - Fremur há selta í yfirborði, oft lítil og grunn lón. → [FX.11 Hásetulón](#)
 - Víðáttumikil leirusvæði, oft falla ár í lónin. → [FX.12 Leirulón](#)
- Lægðir í seti eða bollar í grýttum fjörum þar sem sjór situr eftir þegar fjarar út. → [FX.2 Fjörupollar](#)
- Árvatn og sjór mætast, fremur straumþungt og sjávarfalla gætir. → [FX.3 Árósar](#)

Gróðurlaus fjara að mestu leyti. Undirlagið er laust set af ýmsum grófleika, allt frá steinvölum og niður í fingerðan leir. Misjafnt er milli fjörugerða hvort setið er með einsleita kornastærð eða blanda af ýmsum grófleika.

F2 Setfjörur

- Gróðurlausar setfjörur, dýralíf lítið áberandi, setgerð oftast einsleit, en stakir steinar geta legið á yfirborði. → [F2.1 Líflitlar sandfjörur](#)
 - Lítið skjól, oft er hreyfing á sandi, lítið um dýr sem eru stærri en 1 mm (e. meiofauna). → [L2.11 Brimasamar sandfjörur](#)
- Setfjörur í nágrenni við ármynni, undirlag er misgróft set. → [L2.2 Óseyrar](#)
 - Kræklingur og söl eru áberandi, hrúðurkarlar oft algengir → [F2.21 Kræklinga- og sölváóseyrar](#)
- Yfirleitt sléttar fjörur, fínkornótt set eða blanda af misgrófum sandi og eðju. Undirvistgerðir eru skilgreindar út frá algengum og/eða áberandi tegundum. → [F2.3 Leirur](#)
 - Hraukar eftir sandmaðk eru áberandi, oft víðáttumikil svæði sem eru rík af ífánu. → [F2.31 Sandmaðksleirur](#)
 - Kræklingur myndar samhangandi klasa á yfirborðinu. → [F2.32 Kræklingaleirur](#)
 - Fínkornótt set, lág selta, einkennistegund er leiruskeri. → [F2.33 Skeraleirur](#)
 - Fínkornótt set og gullþörungur eru á yfirborði. → [F2.34 Gullþörungaleirur](#)
 - Breiður af marhálmi, fínkornótt set, breytileg selta. → [F2.35 Marhálmsgreður](#)
- Fjörubeðurinn skiptist í flekki með misgrófri kornastærð, eins og leir, sandi, mól, steinvölum og hnullungum í ýmsum hlutföllum. Setið nær að jafnaði yfir helming af heildarflatarmáli svæðisins og þangþekja er á bilinu 30–40%. → [L2.4 Grýttur sandleir](#)
- Undirlag er þéttur mór, oft þakinn þunnu leirlagi, smávaxnar þangplöntur áberandi yfir sumartímenn. → [L2.5 Fjörumór](#)

Ekkert af ofangreindu



INNGANGUR

Lykill þessi er ætlaður til að auðvelda fólki á vettvangi að greina vistgerðir í fjöru. Hann á að koma þeim að notum er vinna að kortlagningu og öðrum er vilja setja sig inn í vistgerðaflokkun þess. Árið 2016 lauk Náttúrufræðistofnun Íslands lýsingu og kortlagningu á vistgerðum á landi, í ferskvatni og fjörum hér á landi. Þar var lagður grunnur að nýrri flokkun á náttúrufari landsins sem byggir að mestu á því hvernig tegundir plantna og dýra skipa sér saman í greinanleg samfélög eða einingar. Vistgerðaflokkun hefur á síðustu áratugum rutt sér til rúms í Evrópu. Þar er hún grunnur lýsinga og kortlagningar á náttúrufari og kemur m.a. að notum í náttúruvernd og við skipulag landnýtingar.

Íslenskar fjörur eru flokkaðar í stigskipt kerfi, eða flokkunartré, sem samanstendur af 24 misjafnlega víðtækum vistgerðum. Lýsingar á sérhverri vistgerð er að finna á staðreyndasíðum í ritinu [Vistgerðir á Íslandi](#)¹ og á vef Náttúrufræðistofnunar Íslands.

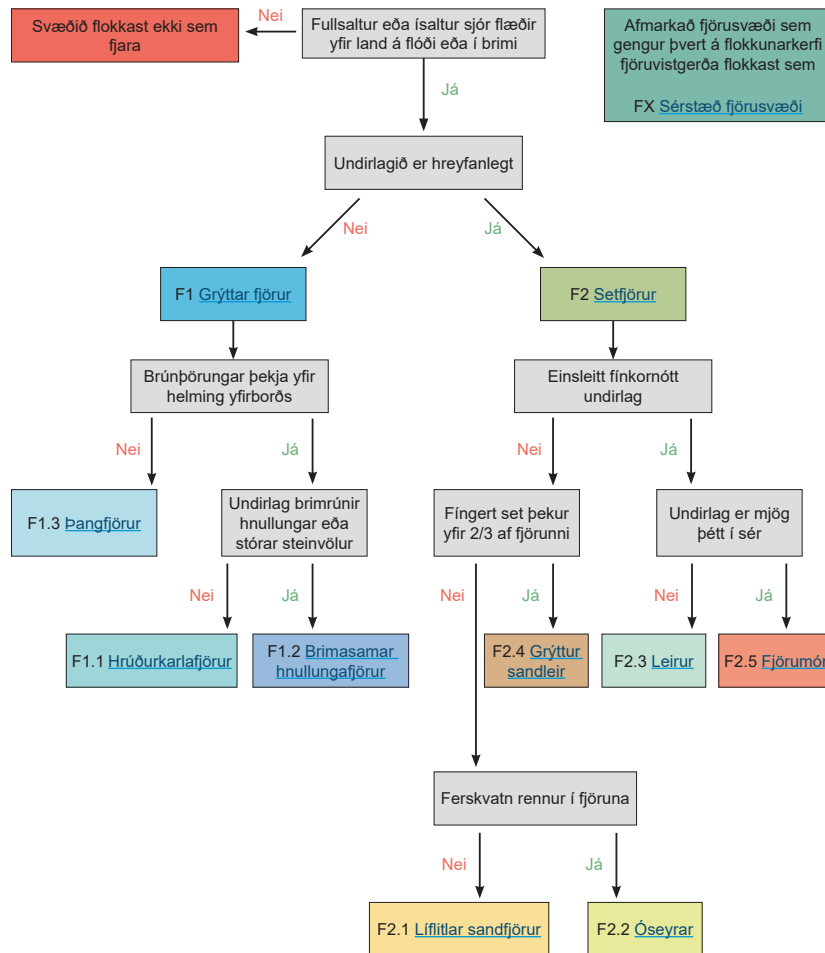
Fyrsta skrefið í notkun vistgerðalykilsins er að finna út hvort svæðið flokkist sem fjara. Næst er metið hvort um er að ræða setfjöru eða grjótfjöru og er það gert með aðstoð flæðiritis á bls. 6, en í því eru spurningar sem leiða notandann niður að þriðja þrepi í flokkunartrénu. Þrep fjögur og fimm eru ekki í flæðiriti heldur í textalýsingu á bls. 7–8.

Athuga þarf að sérstæð fjörusvæði eru ekki í flæðiriti heldur eingöngu í textalýsingu á bls. 9. Þau geta innihaldið fleiri en eina fjöruvistgerð en flokkast engu að síður sem afmörkuð fjörusvæði og eru því ekki í flæðiriti. Við heiti hverrar vistgerðar er tengill á staðreyndasíðu á vef Náttúrufræðistofnunar Íslands sem kalla má fram ef unnið er með lykilmál í tölvu eða snjallsíma.

Það á eftir að koma á daginn hvort gagn verði að þessum lykli. Ef þurfa þykir verður hann endurskoðaður í ljósi reynslunnar. Allar ábendingar og athugasemdir eru vel þegnar og má senda þær með tölvupósti á netfangið ni@ni.is.

¹ Gunnhildur I. Georgsdóttir, Karl Gunnarsson, Sigríður Kristinsdóttir og Guðmundur Guðmundsson 2016. Vistgerðir í fjöru. Í Jón Gunnar Ottósson, Anna Sveinsdóttir og María Harðardóttir, ritstj. *Vistgerðir á Íslandi*, bls. 214–279. Fjölrit Náttúrufræðistofnunar nr. 54. Garðabær: Náttúrufræðistofnun Íslands.

FJÖRUVISTGERÐALYKILL



LYKILL Í VISTGERÐIR FJÖRUM NIÐUR Á 4.–5. ÞREP FLOKKUNAR

Undirlag er nánast eingöngu fastar klappir eða stórar steinvölu:

F1 Grýttar fjöru

- Fastar klappir, skjól lítið, brimasemi mikil, hrúðurkarlar áberandi, en lítið um dýr og plöntur. → [F1.1 Hróðurkarlafjöru](#)
- Hnullungar og stærri steinvölu sem geta hreyfst í miklu brimi; smávægileg þekja þörungur undir þriðjung af flatarmáli svæðis. → [L1.2 Brimasamar hnullungafjöru](#)
- Stórir brúnþörungur af ættbálknum *Fucales* eru ríkjandi og þangþekja er yfir 50%. Greint er á milli undirvistgerða eftir ríkjandi þangtegund og er þá miðað við að hún þeki um þriðjung fjörunnar samkvæmt sjónmati. → [L1.3 Þangfjöru](#)
 - Klóþang er ríkjandi með yfir 30% þekju. → [L1.31 Klóþangsfjöru](#)
 - Bólþang er ríkjandi með yfir 30% þekju. → [L1.32 Bólþangsfjöru](#)
 - Skúfþang er ríkjandi með yfir 30% þekju. → [L1.33 Skúfþangsfjöru](#)
 - Sagþang er ríkjandi með yfir 30% þekju. → [L1.34 Sagþangsfjöru](#)
 - Þangþekja er 50–70% á stökum klettum og steinum en annað yfirborð eru setflákar. → [L1.35 Þangklungur](#)
 - » Klóþang er ríkjandi á stökum steinum eða klöppum → [F1.35.1 Klóþangsklungur](#)
 - » Bólþang er ríkjandi á stökum steinum eða klöppum → [F1.35.2 Bólþangsklungur](#)

Ekkert af ofangreindu

