

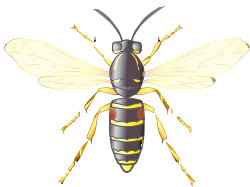
GEITUNGATEGUNDIR Á ÍSLANDI

Fjórar tegundir geitunga námu land á Íslandi á síðari hluta 20. aldar. Tvær þeirra hafa náð traustri fótfestu.



Trjágeitungur (*Dolichovespula norvegica*)

Fyrstu búin fundust sumarið 1982 í Skorradal og Neskaupstað. Tegundin dreifðist hratt um landið, fyrst um láglandið og svo upp í hálandisbrúnir. Þetta er eina geitungategundin utan byggðra bóla. Búin eru yfirleitt sýnileg, þau hanga í trjám og runnum, undir þakskeggjum húsa, á klettum og í börðum og þúfnakollum. Stærsta bú: 879 geitungar.



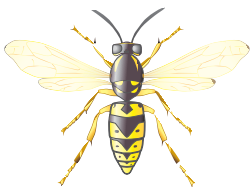
Holugeitungur (*Paravespula vulgaris*)

Fyrsta búin fannst í Reykjavík árið 1977. Tíu árum síðar hafði holugeitungur náð fótfestu á öllu höfuðborgarsvæðinu. Nokkur áraskeipti hafa verið í fjölda holugeitunga. Árið 2003 fannst tegundin fyrst utan höfuðborgarsvæðisins, á nokkrum stöðum á Suðurlandi. Holugeitungar byggja bú í holum í jörðu en einnig inni í húsum, á háaloftum og í veggjum. Stærsta bú: 6.105 geitungar.



Húsageitungur (*Paravespula germanica*)

Fyrsta búin fannst í Reykjavík haustið 1973. Í kjölfarið fannst tegundin nokkuð reglulega á höfuðborgarsvæðinu og átti þar nokkur góð ár eftir 1990. Sumarið 2006 varð húsageitunga ekki vart. Framtíðin er tvísýn. Búin eru ýmist inni á húspökum, á háaloftum og í húsveggjum eða í holum í jörðu. Stærsta bú: 2.298 geitungar.



Roðageitungur (*Paravespula rufa*)

Fyrsta búin fannst í Kópavogi 1997 en sterkur grunur lék þó á bú í Hafnarfirði árið 1986. Aðeins fjögur bú hafa fundist hér síðan, öll í höfuðborginni og nágrenni hennar. Tegundin er því afar sjaldgæf hér á landi. Erfitt er að geta sér til um framtíð hennar. Öll búin fimm hafa fundist í holum í jörðu. Stærsta bú: 224 geitungar.



NÁTTÚRUFRÆÐISTOFNUN ÍSLANDS

Náttúrufræðistofnun Íslands er rannsóknastofnun á sviði jarðvísinda, líffræði og vistfræði. Starfsstöðvarnar eru tvær; í Reykjavík og á Akureyri. Náttúrufræðistofnun hefur m.a. það hlutverk að veita stjórnvöldum ráðgjöf um friðlýsingu lands og tegunda en einnig um veiðipól fuglastofna svo sem rjúpna og gæsa. Á Náttúrufræðistofnun eru varðveitt í vísindasöfnum eintök af tegundum dýra og plantna, steinda og bergtegunda, sem fundist hafa á Íslandi.

Meginviðfangsefni náttúruvísindamanna sem starfa á Náttúrufræðistofnun er þó að skrá og kortleggja náttúru landsins og fylgjast með breytingum sem þar verða. Skordýrafræðingar á Náttúrufræðistofnun hafa þannig fylgst með landnámi geitunga af athygli, enda kærkomið tækifæri til að kynna því hvernig nýjar dýrategundir berast til landsins og breiðast þar út.

Í Náttúrugripasafninu, Hlemmi 5 í Reykjavík, getur m.a. að líta geitunga og önnur íslensk smádyr. Safnið er opið á laugardögum, sunnudögum, þriðjudögum og fimmtudögum kl. 13:30 til 16:00 frá 1. september til 1. júní, en kl. 13:00 til 17:00 á sömu dögum yfir sumarmánuðina.

Hægt er að opna safnið fyrir skólahópa utan opnunartíma. Bókanir eru í síma 590 0500 kl. 09:00-16:00 virka daga. Engin leiðsögn er í safninu og því miður er aðgengi fyrir fatlaða mjög slæmt. Aðgangur er ókeypis fyrir þá sem eru yngri en 18 ára.



© Náttúrufræðistofnun Íslands 2006

Ritstjórn: Álfheiður Ingadóttir
Texti: Erling Ólafsson, María Ingimarsdóttir
Útlit: Lovísa Ásbjörnsdóttir
Teikningar: Anette Meier
Ljósmyndir: Erling Ólafsson, Oddur Sigurðsson
Prentun: Guðjón Ó - vistvæn prentsmiðja



GEITUNGAR Á ÍSLANDI



NÁTTÚRUFRÆÐISTOFNUN ÍSLANDS

HVAÐ ERU GEITUNGAR?



Geitungar eru skordýr af ættbálki æðvængna (Hymenoptera). Þeir tilheyra svokölluðum gaddvespum og lifa margir saman í skipulögðum samfélögum eins og nánir ættingjar þeirra, býflugur og maurar. Geitungar eru algengir og útbreiddir í nágrannalöndum okkar. Þeir hafa væntanlega borist hingað til lands með varningi.

GEITUNGABÚ

Bú geitunga eru gerð úr pappírmassa sem geitungarnir mynda með því að naga tré eða timbur og bleyta með munnvatni. Inni í búinu eru plötur með klakhólfum (mynd til hægri) þar sem ungið geitunganna klekjast úr eggjum, púpa sig og skriða loks úr sem fullmótaðar flugur. Utan um plöturnar er umgjörð úr mörgum pappírlögum. Hvert bú er aðeins notað einu sinni.

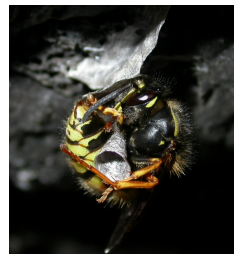
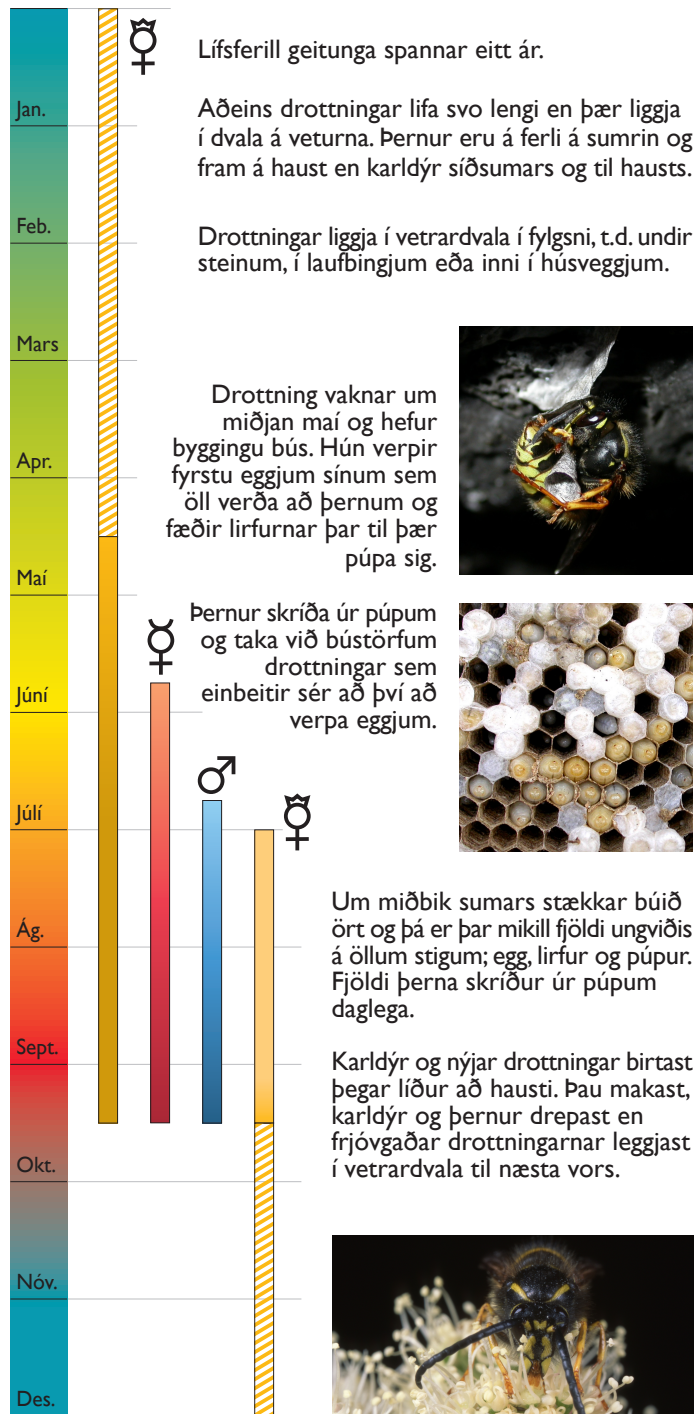


Útlit búanna fer eftir tegundum. Hér að neðan má sjá bú trjágeitunga til vinstri en bú holugeitunga til hægri.



Í búinu eru að hausti drottningar, þernur og karldýr. Á vorin er drottningin ein að bú- og byggingastörfum en strax og þernur skriða úr fyrstu púpunum einbeitir hún sér að framleiðslu fleiri afkvæma. Þernur sjá þá um byggingu, viðhald og varnir búnsins og veiða minni skordýr til að fæða afkvæmin á. Karldýr og nýjar drottningar klekjast síðsumars en þeirra hlutverk er eingöngu að tryggja viðkomu ættbogans á næsta ári.

LÍFSFERILL GEITUNGA



STUNGUR OG OFNÆMI

Geitungar verja bú sín af hörku ef þeim er ógnað. Þernur og drottningar hafa til þess stungugadd á afturenda sem tengdur er eiturskirtli. Karldýr taka ekki þátt í vörnum búnsins. Geitungar gera sjaldan atlögur fjarri búum sínum.

Stungur

Gaddurinn er um 2 mm á lengd og grefur sig niður í húðina á leifturhraða við snertingu. Gaddurinn er tengdur eiturskirtli og við stunguna sprautast eitur í gegnum gaddinn og inn í stungusárið.



Eitrið og áhrif þess

Eitrið er ekki banvænt heldur er því aðeins ætlað að meiða, skelfa og stökkva á flótta óvelkomnum gestum. Geitungastungur eru afar sárar og gætir sársaukans um leið og stungið er. Önnur áhrif eru einstaklingsbundin. Oftast gætir roða, bólgu og ertingar umhverfis stungusárið (sjá mynd hér að neðan), en þetta hverfur að öllu jöfnu ásamt sársaukanum innan fárra klukkustunda. Stundum eru afleiðingarnar þó alvarlegri. Snögg bólga undan stungu í munn og koki getur valdið öndunarerfiðleikum og sumir eru með ofnæmi fyrir eitri geitunga.



Ofnæmi

Í eiturvökvanum eru prótínameindir sem geta valdið ofnæmisviðbrögðum hjá sumum einstaklingum. Einkennin eru af ýmsu tagi, oftast væg en stundum alvarleg. Einstaklingar með bráðaofnæmi geta lent í lífshættu, komist þeir ekki hið fyrsta undir læknishendur.

Viðvörðun

Farið gætilega við geitungabú til að forðast stungur og gangið tryggilega frá flugnanetum á barnavögnum og kerrum. Látið eyða búum sem eru við gönguleiðir eða leiksvæði barna og forðist að neyta sætra eða áfengra drykkja úr ílátum sem ekki sést ofaní. Geitungar geta komist ósæðir ofan í dósir og flöskur og þaðan upp í munn í næsta sopa.

Munið að enginn veit hvort hann er með ofnæmi fyrir eitri geitunga fyrr en EFTIR að hann hefur verið stunginn!