

NI_VG25r 3. útgáfa 2024



Landvistgerðir – breytingar milli 2. og 3. útgáfu

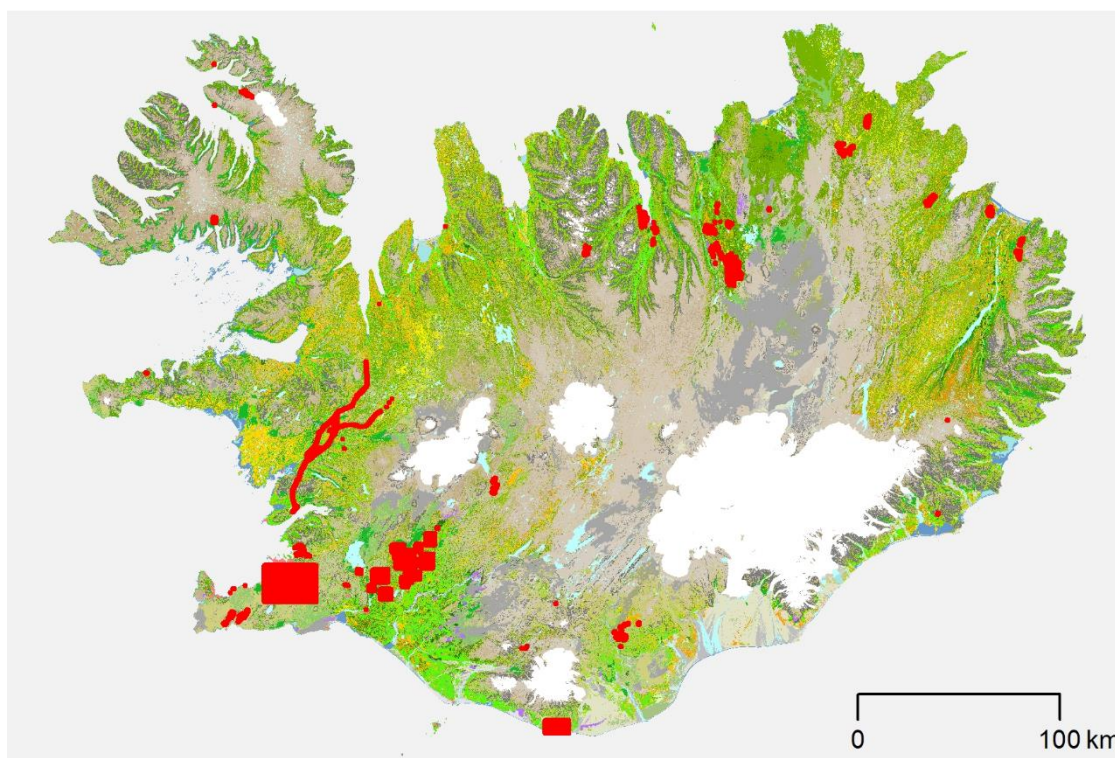
Ný útgáfa korts yfir vistgerðir á landi

30. mars 2024

Þann 30. mars 2024 birti Náttúrufræðistofnun Íslands endurskoðaða útgáfu vistgerðakorts fyrir vistgerðir á landi (ni_vg25r_3utg). Um er að ræða 3. útgáfu landvistgerðakorts sem er á rastaformi og er það nú aðgengilegt í kortasjá stofnunarinnar (<https://vistgerdakort.ni.is/>) og á niðurhalssíðu (<https://www.ni.is/is/rannsoknir/landupplýsingar/lysigogn-og-nidurhal>).

Vistgerðakortið sýnir aðra uppfærslu landvistgerða en í henni hafa m.a. verið gerðar eftirfarandi breytingar frá fyrri útgáfu (1. mynd):

- Öll strandlína landsins var yfirfarin og þau svæði þar sem var bil á milli lands og fjöru voru lagfærð ásamt því að allt kortið var meðhöndlað með sérstakri aðferð til að mýkja áferð þess og minnka svokallaða „salt og pipar“ áferð kortsins.
- Nýjar hraunbreiður á Reykjaneskaga, sem mynduðust í eldgosum árin 2021, 2022, 2023 og 2024 eru komnar inn í kortið.
- Heildarendurskoðun var unnin á útbreiðslu rimamýravistar.
- Nýir flokkar landgerða, skógarkerfill og fleiri áþekkar tegundir og uppgræðslur, koma nú fyrir í vistgerðakortinu.
- Jarðhitavistgerðir voru endurskoðaðar á völdum svæðum út frá nýjum vettvangsathugunum og myndkortum.
- Ýmsar svæðisbundnar leiðréttingar voru unnar út frá nýlegum vettvangsathugunum í verkefnum stofnunarinnar og ábendingum sem borist höfðu um kortið.



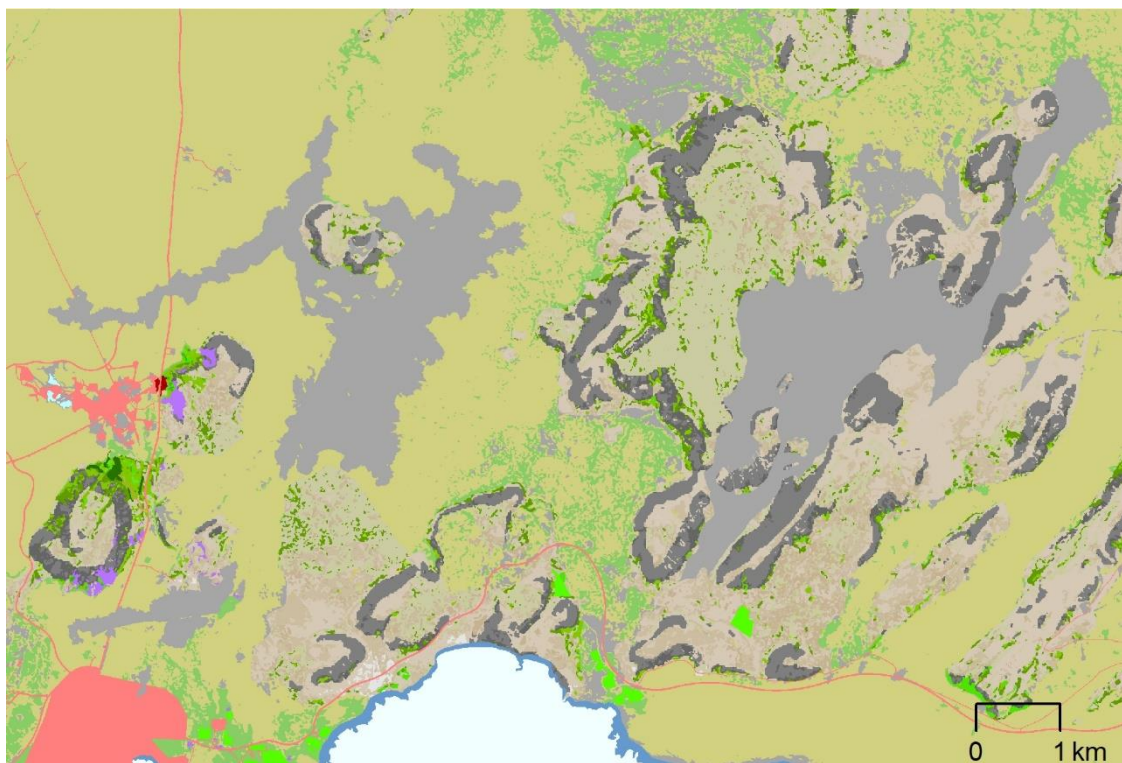
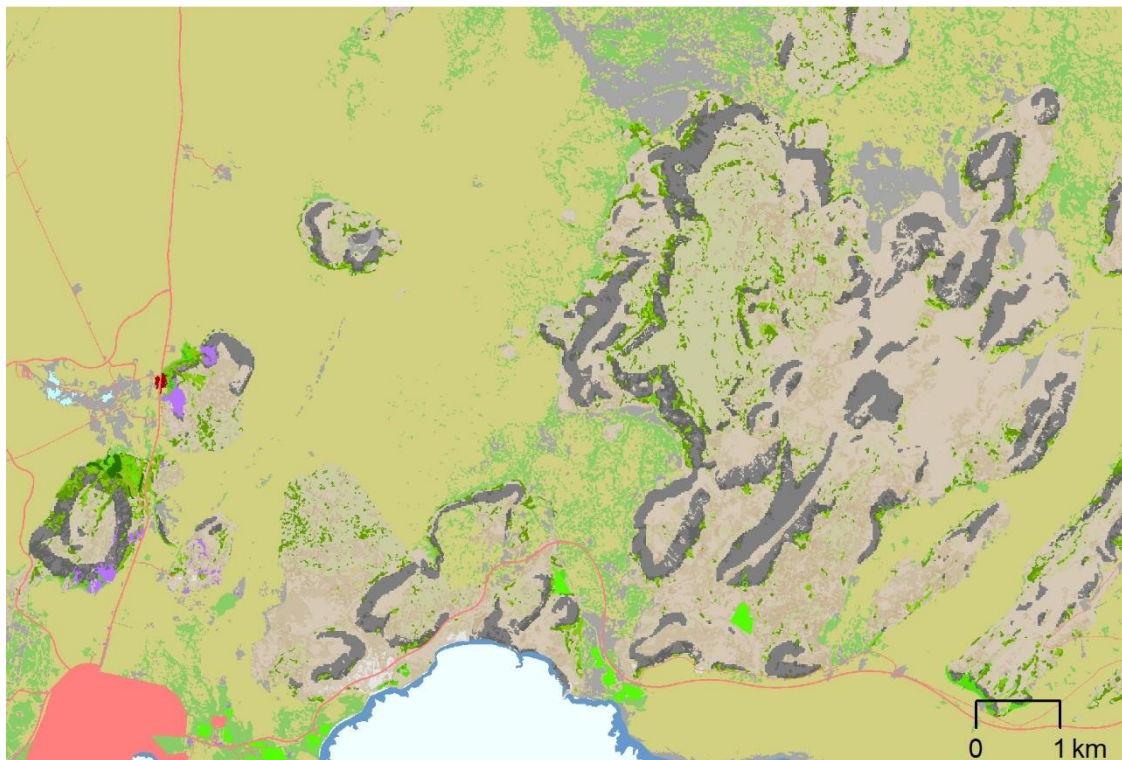
1. mynd. Yfirlit yfir svæði sem hafa tekið breytingum í uppfærslu vistgerða á landi. Uppfærslur voru ýmist svæðis- eða þemabundnar. Jafnframt var öll strandlína landsins yfirfarin handvirkt og eyður milli lands og fjöru lagfærðar. Eins var heildarkortið meðhöndlað til að draga úr svokallaðri „salt og pipar“ áferð.

Tiltekt í vistgerðakorti

Öll strandlína landsins var yfirfarin handvirkt og þess gætt að ekki væru eyður á milli landvistgerða og fjöruvistgerða. Ennfremur var allt kortið meðhöndlað til þess að mýkja áferð þess og minnka „salt og pipar“ áferð, þ.e. þurrka út sem mest af stökum myndeingum. Aðgerðin fólst í því að fyrst var svokallaður „Majority-filter“ látinn yfirfara allt kortið og síðan voru minnstu svæðin einangruð og fyllt með gildum úr næsta nágrenni við þau. Þessi aðgerð var framkvæmd tvisvar sinnum á öllu kortinu.

Eldvirkni á Reykjanesskaga

Nýjar hraunbreiður mynduðust í eldsumbrotum í Fagradalsfjalli árin 2021, 2022 og 2023 og við Sundhnúkagíga undir lok árs 2023 og byrjun árs 2024. Náttúrufræðistofnun Íslands tók þátt í að kortleggja hraunbreiðurnar. Nýju hraunin eru nú skilgreind sem eyðihraunavist í vistgerðakorti (2. mynd).



2. mynd. Nýlegar hraunbreiður á Reykjanesskaga flokkast nú sem eyðihraunavist í vistgerðakorti.

Heildarendurskoðun á útbreiðslu rimamýravistar

Þörf var á endurskoðun á útbreiðslu rimamýravistar en grunur var um að útbreiðsla hennar væri nokkuð vanmetin. Í fyrri útgáfu höfðu rimamýrar verið kortlagðar af myndgrunnum eftir einkennandi landformum, þ.e. rimum, á Mosfellsheiði, Fljótsheiði og Mývatnsheiði, Úthéraði, Lauffellsmýrum og Miklumýrum. Í endurskoðun var sömu aðferð beitt, útbreiðsla rimamýra var könnuð fyrir allt landið með tiltækum myndgrunnum. Á öllum svæðum, að Mosfellsheiði undanskilinni, var bætt við fyrri rimamýrakortlagningu, langmest á Mývatnsheiði. Ný svæði með rimamýravist voru teiknuð á heiðum sunnan Úthéraðs, á heiðum upp af Vopnafirði og Þistilfirði svo að dæmi séu tekin (3. mynd). Fleiri svæði koma til greina sem rimamýrar en vegna skorts á myndgögnum og vettvangsathugunum voru þau ekki tekin með í endurskoðaðri útgáfu að sinni.

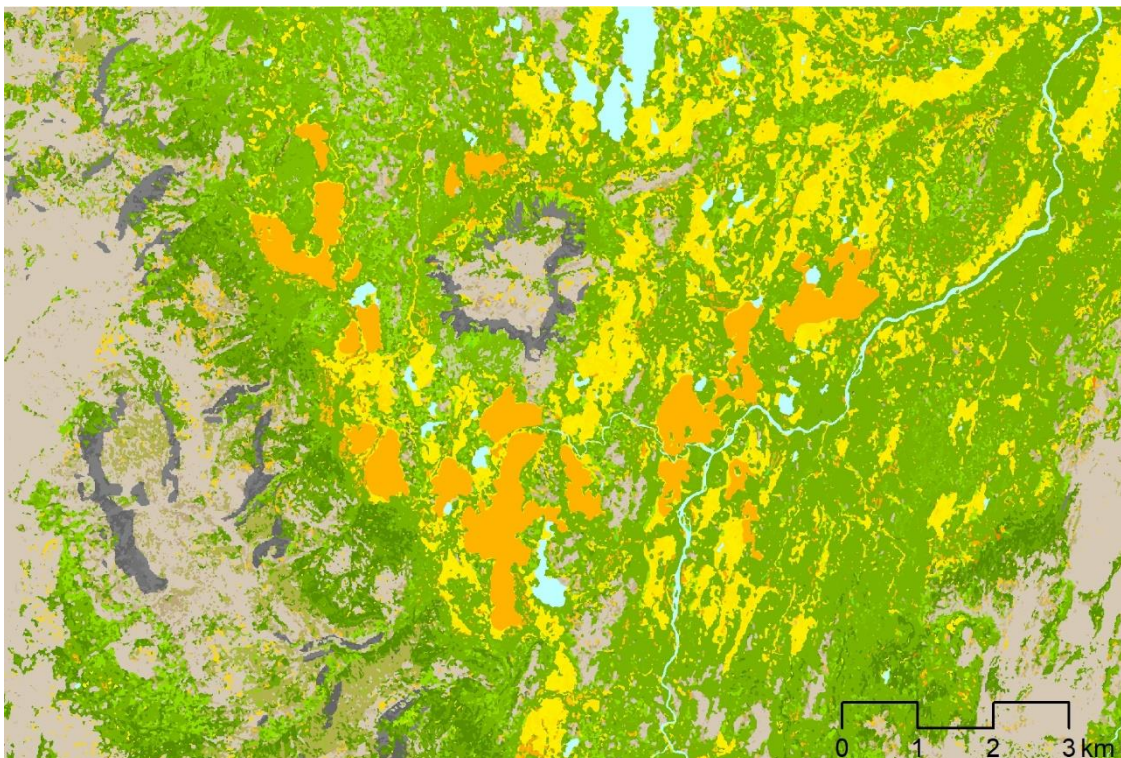
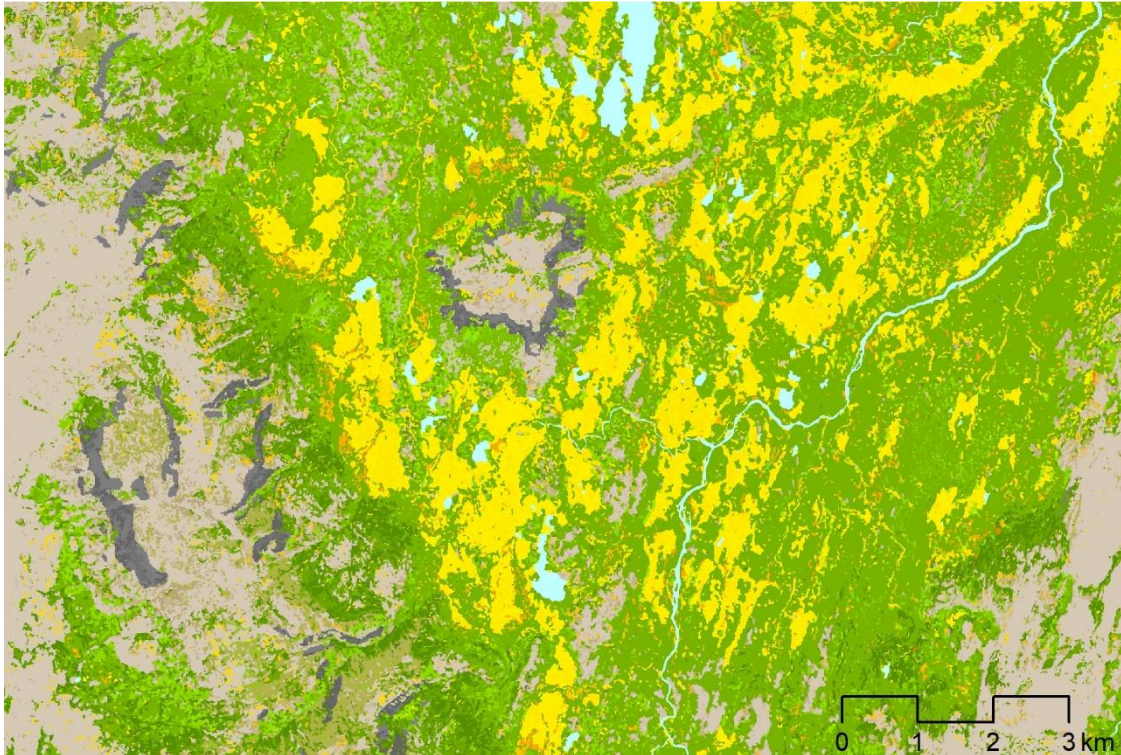
Nýir flokkar landgerða

Tveimur nýjum landgerðum var bætt í flokkunarkerfi landvistgerða árið 2019 en þær eru:

- Skógarkerfill og fleiri áþekkar tegundir (<https://www.ni.is/is-/grodur/vistgerdir/land/skogarkerfill-og-fleiri-athekkar-tegundir>)
- Uppgræðslur (<https://www.ni.is/is/grodur/vistgerdir/land/uppgaedslur>)

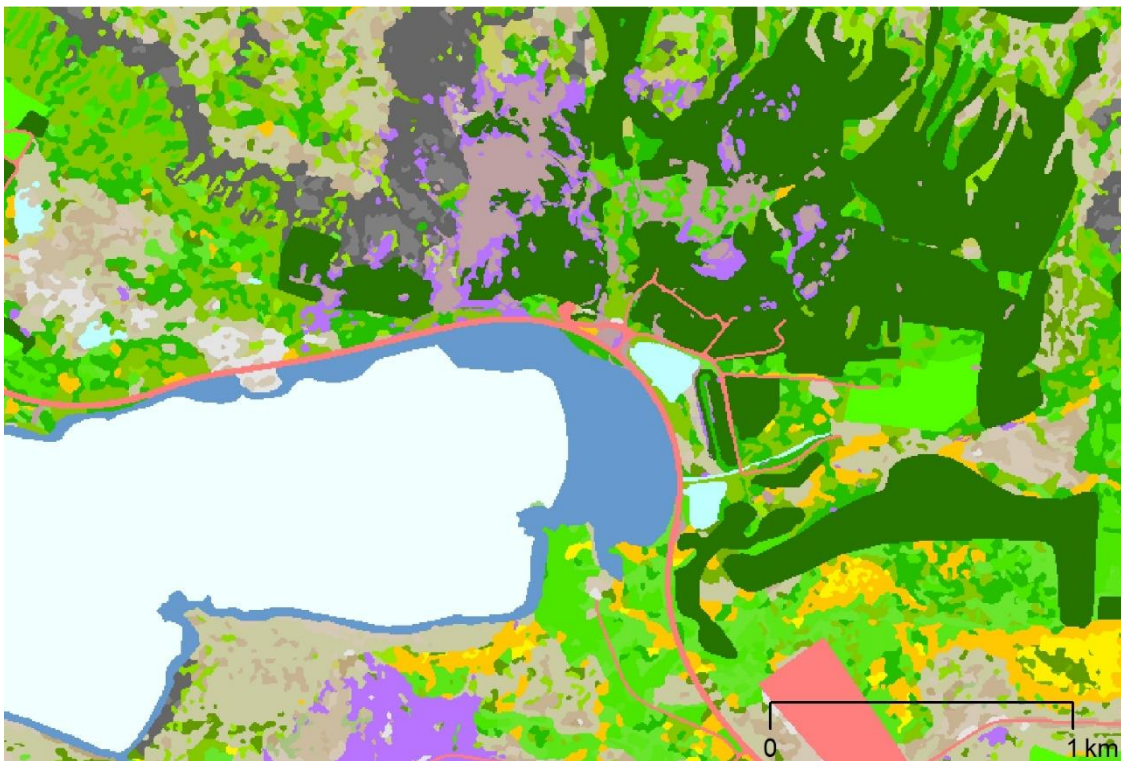
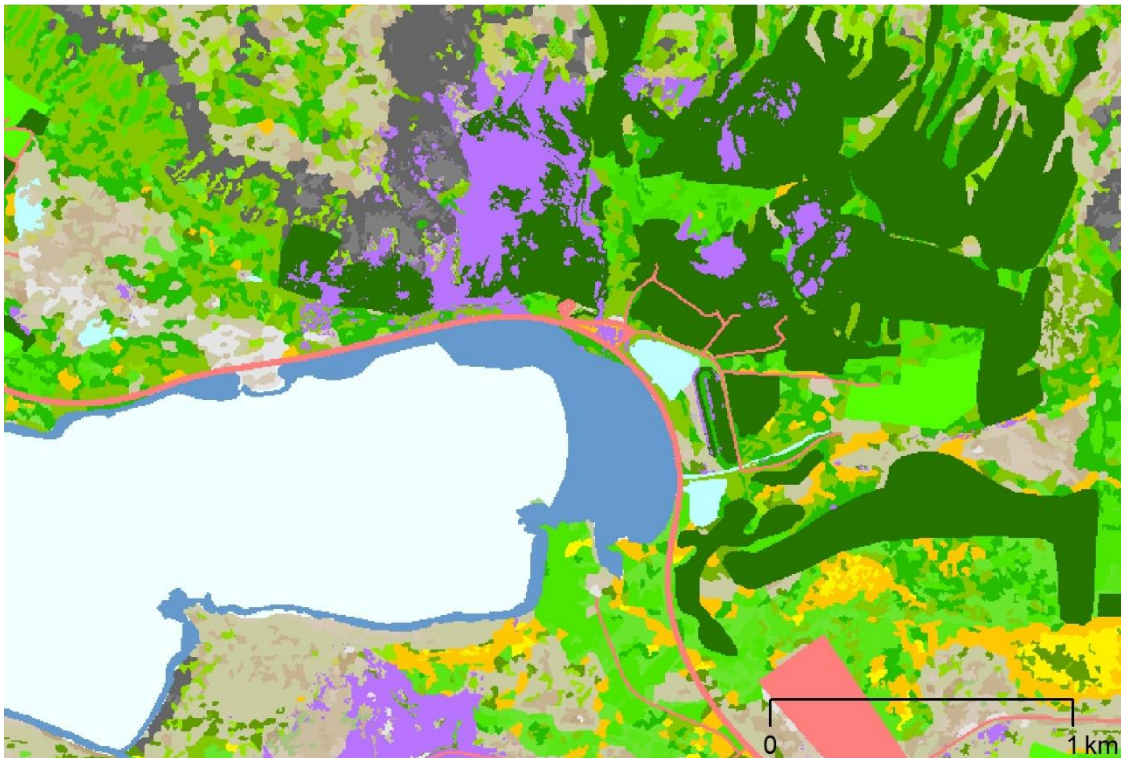
Skógarkerfill hefur nú verið kortlagður í kringum höfuðborgarsvæðið og í Eyjafirði og á smærri svæðum víðs vegar um landið, s.s. Vestfjörðum, Norðausturlandi og Suðurlandi (4. mynd). Skógarkerfill blómstrar snemma að sumri og myndar þá þéttar, hvítleitar breiður og er þá auðgreindur. Hins vegar er erfitt að greina tegundina af loftmyndum utan blómgunartíma. Skortur er á myndgögnum frá blómgunartíma kerfilsins en við þessa yfirferð var einkum notast við Maxar-myndgrunninn auk fleiri loft- og gervitunglamynda. Gerðar voru athuganir á vettvangi til að kanna áreiðanleika kortlagningarinnar sem gaf góða raun. Skógarkerfill blandast víða við lúpínu og var ekki kortlagður nema hann væri ríkjandi í þekju. Tegundin vex víða á skógræktarsvæðum, í túnum sem ekki eru nytjuð, innan þéttbýlis og meðfram vegum. Kortlagningin sýnir ekki heildarmynd af útbreiðslu skógarkerfils heldur aðeins þau svæði sem hann hefur myndað þéttar, samfelldar og umfangsmiklar breiður.

Landgerðin uppgæðslur á við um svæði þar sem grösum hefur verið sáð til uppgæðslu og áburði dreift, á melum, söndum, í vegköntum og öðru raski. Grös viðhaldast að jafnaði við endurtekna áburðargjöf en gisna og hverfa eftir að henni er hætt á nokkrum árum. Þar sem aðstæður eru góðar þróast gróður yfir í moslendi og mólendi er árin líða. Uppgræðslur birtast nú í vistgerðakortinu á völdum svæðum.



3. mynd. Viðbætur í kortlagningu rimamýravistar í Norðurþingi og Langanesbyggð. Hér hefur tjarnarstararflóum (gulur litur) verið umbreytt í rimamýravist (appelsínugulur) á grundvelli einkennandi landforma, þ.e. rima, sem eru langir þúfnagarðar sem liggja þvert á halla lands og greinast vel á loftmyndum.





4. mynd. Skógarkerfill og fleiri áþekkar tegundir er ný landgerð í vistgerðaflokkun. Útbreiðsla skógarkerfils var kortlögð á höfuðborgarsvæðinu og víðar um land. Á myndum sjást jafnframt dæmi um lagfæringar á eyðum milli lands og fjöru og hvernig dregið hefur verið úr “salt og pipar” áferð í kortinu í 3. útgáfu.



Jarðhitavistgerðir

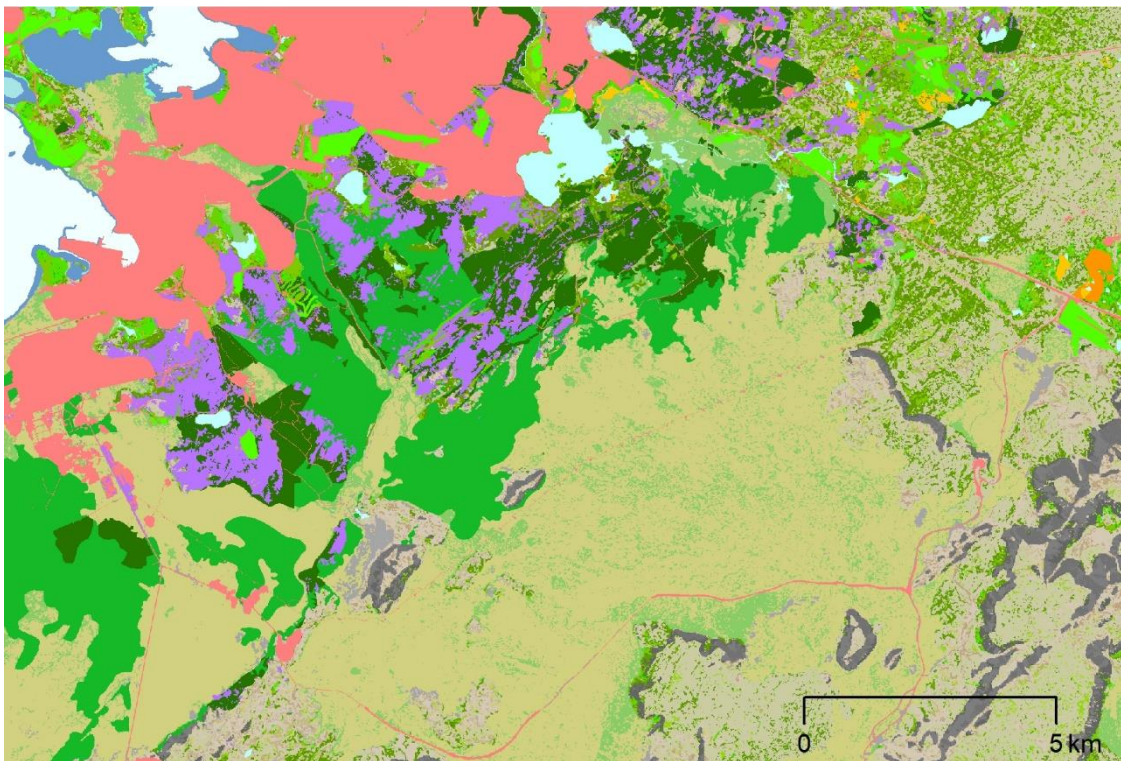
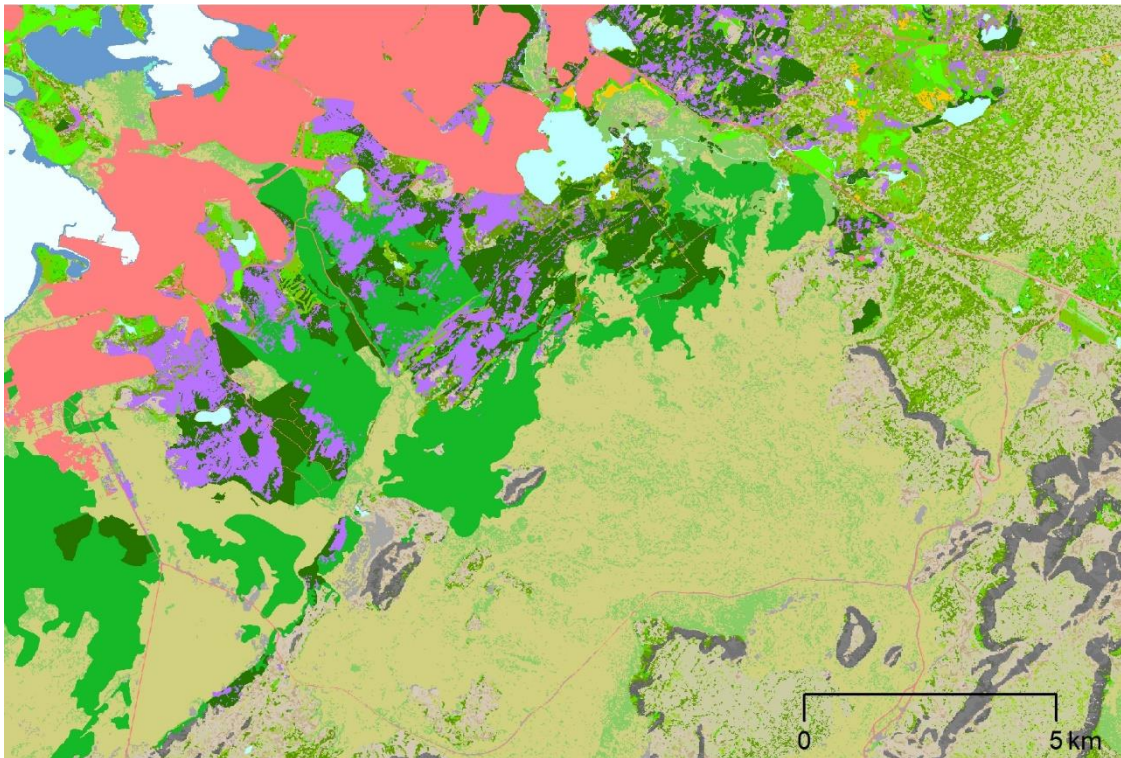
Leiðréttingar á kortlagningu jarðhitavistgerða voru unnar út frá vettvangsathugunum úr ýmsum verkefnum, s.s. vöktun náttúruverndarsvæða, endurskoðun náttúruminjaskrár og kortlagningu á útbreiðslu hæruburstar. Leiðréttingar voru unnar á eftirfarandi svæðum:

- Meginjarðhitasvæðið við Geysi. Endurskoðun byggði á vettvangsathugunum frá 2021 og myndkortí NÍ frá 2020.
- Reykjadalur norðan Hveragerðis. Endurskoðun einskorðast við dalsbotninn og byggði á vettvangsathugunum frá 2021 og myndkortí Náttúrustofu Suðvesturlands frá 2020.
- Mýri við norðanvert Laugarvatn. Endurskoðun byggði á vettvangsathugunum frá 2021 og tiltækum myndgrunnum.
- Brennisteinsalda innan Friðlands á Fjallabaki. Viðbætur byggðar á vettvangsathugunum frá 2021 og tiltækum myndgrunnum.
- Borgarfjörður vestra. Endurskoðun við Hægingdakotshver í Reykjadal og Suddu í Hálsasveit. Byggt á vettvangsúttekt 2022 og tiltækum myndgrunnum.
- Grændalur norðan Hveragerðis. Endurskoðun var gerð á jarðhitasvæðum innst í vesturhlíðum Grændals og byggði á vettvangsgögnum frá 2020 og 2023 og tiltækum myndgrunnum.

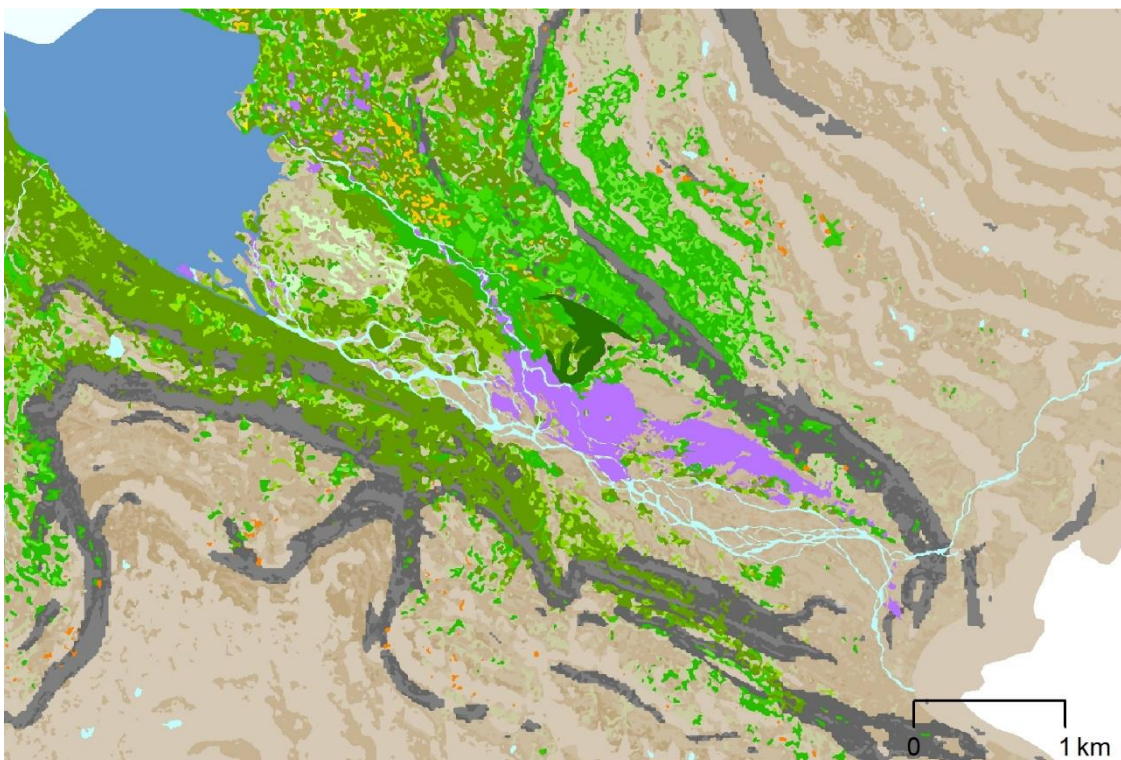
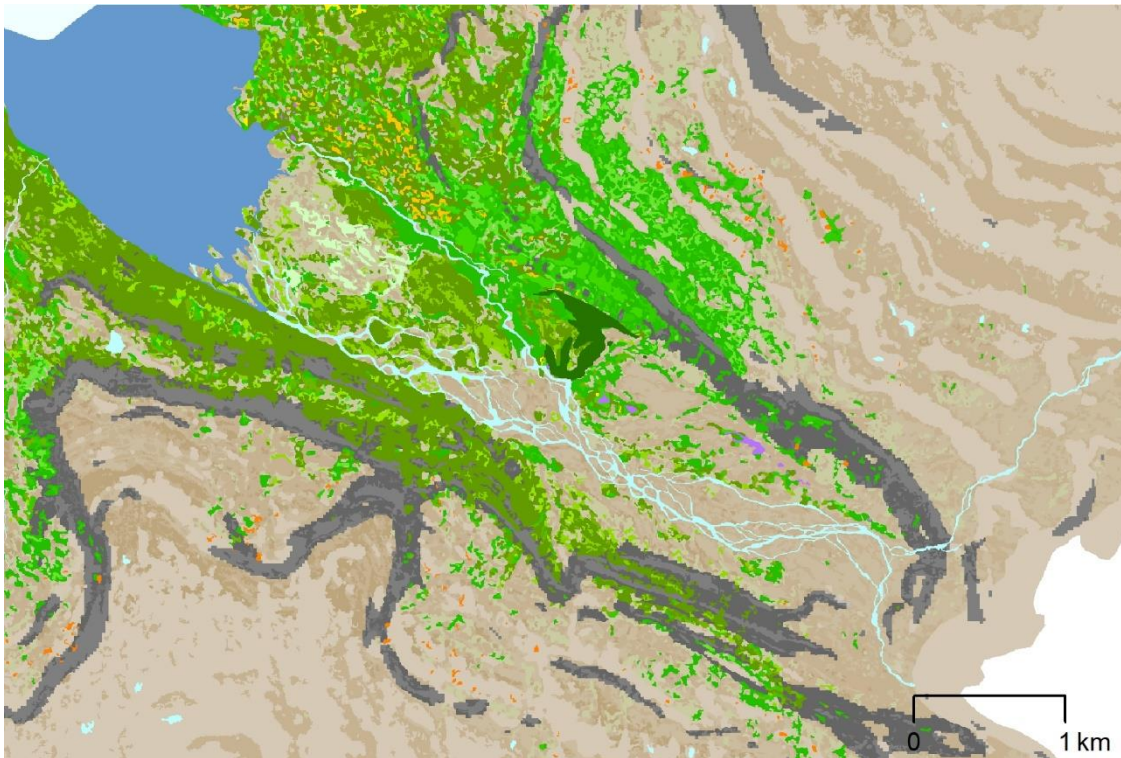
Svæðisbundnar leiðréttingar úr ýmsum verkefnum og eftir ábendingum

Auk áðurnefndra breytinga voru unnar svæðisbundnar leiðréttingar á vistgerðakorti víða um land (1. mynd og 5.–8. mynd). Leiðréttingar voru unnar eftir því sem við átti upp úr ýmsum verkefnum Náttúrufræðistofnunar og út frá utanaðkomandi ábendingum sem stofnuninni höfðu borist. Leiðréttingar voru unnar með ólíkum hætti og gátu varðað einstaka vistgerðir eða heildstæða endurskoðun fyrir viðkomandi svæði.

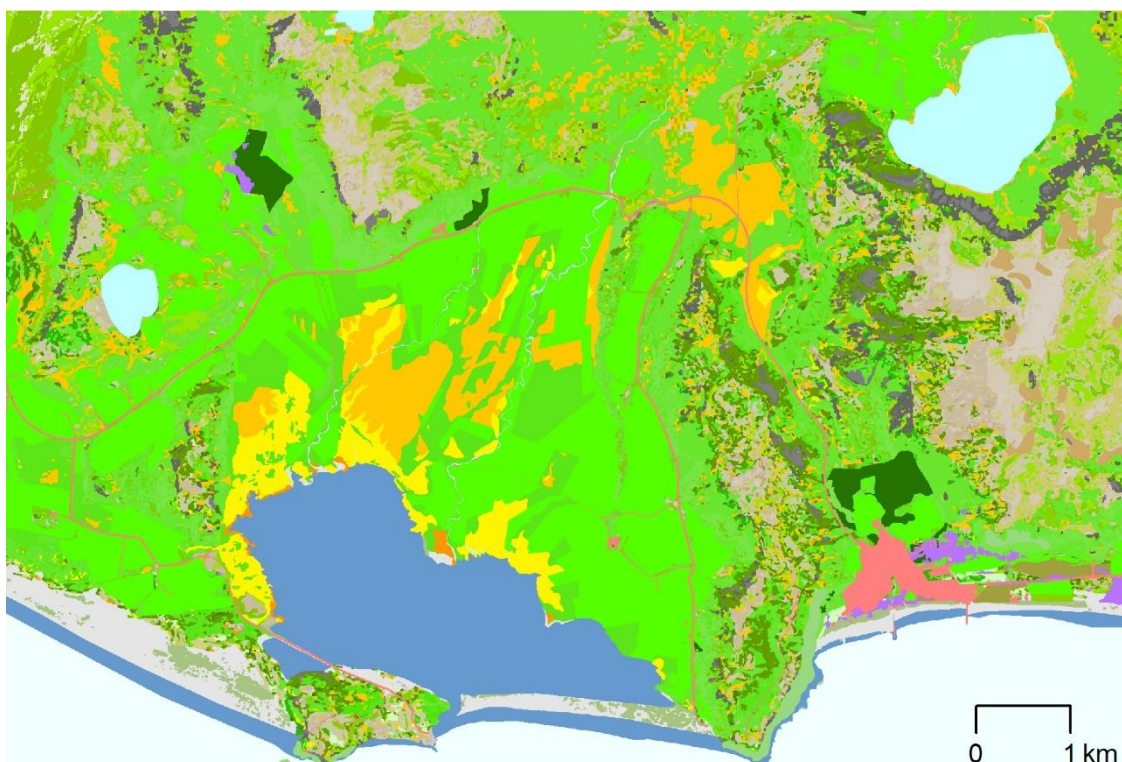
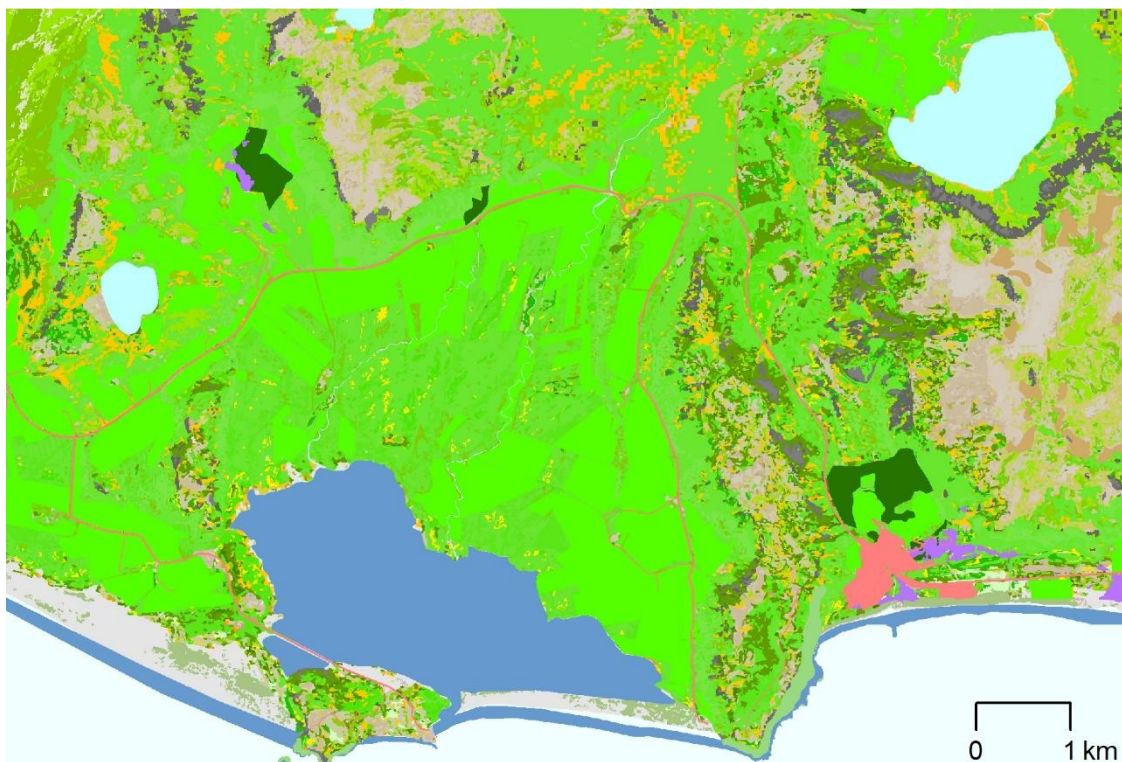
- Reykjaneskagi – Reykjanes, Arfadalsvík, Vatnsleysuströnd o.fl.
- Höfuðborgarsvæðið – Þéttbýlið, Heiðmörk, Sandskeið o.fl.
- Vesturland – Skarðsheiði-Borgarfjörður-Holtavörðuheiði, Álftafjörður o.fl.
- Vestfirðir – Vattardalur, Leirufjörður o.fl.
- Norðurland – Hörgárdalsheiði o.fl.
- Austurland – Hamarsvatn o.fl.
- Suðurland – Fossálar-Breiðbalakvísl (Stjórnarsandur), Mýrdalur, Hagavatn, ýmis votlendissvæði á láglandi Suðurlands, Hattfell o.fl.



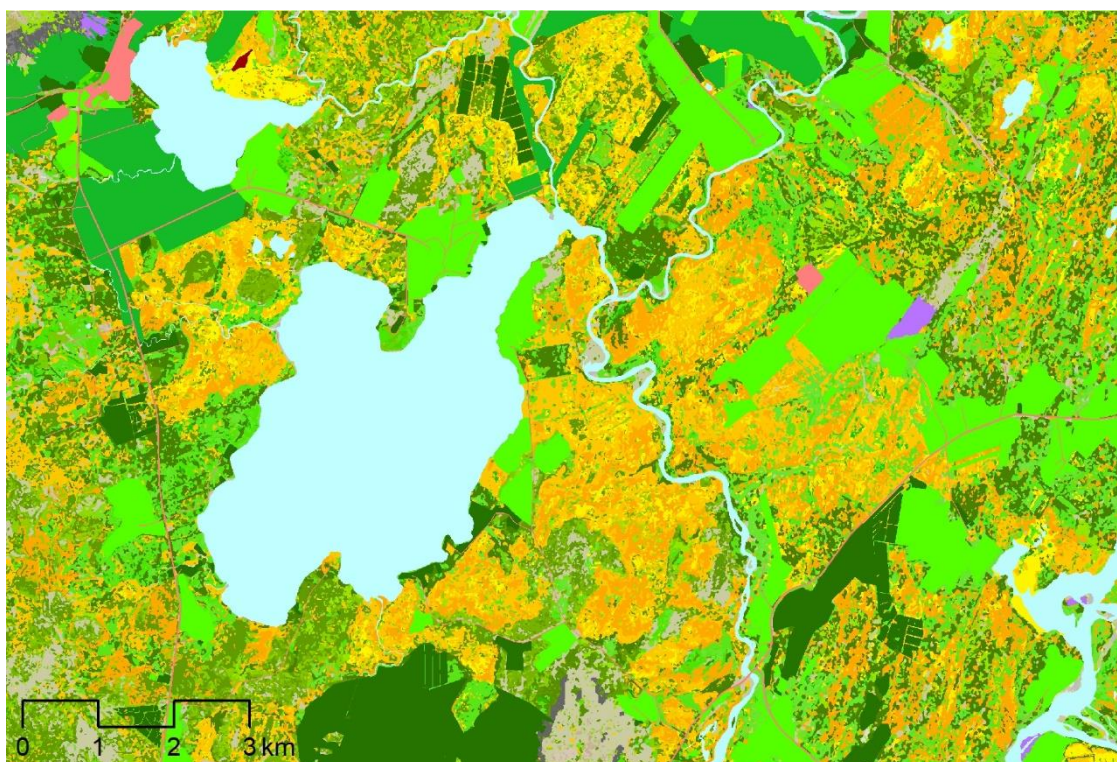
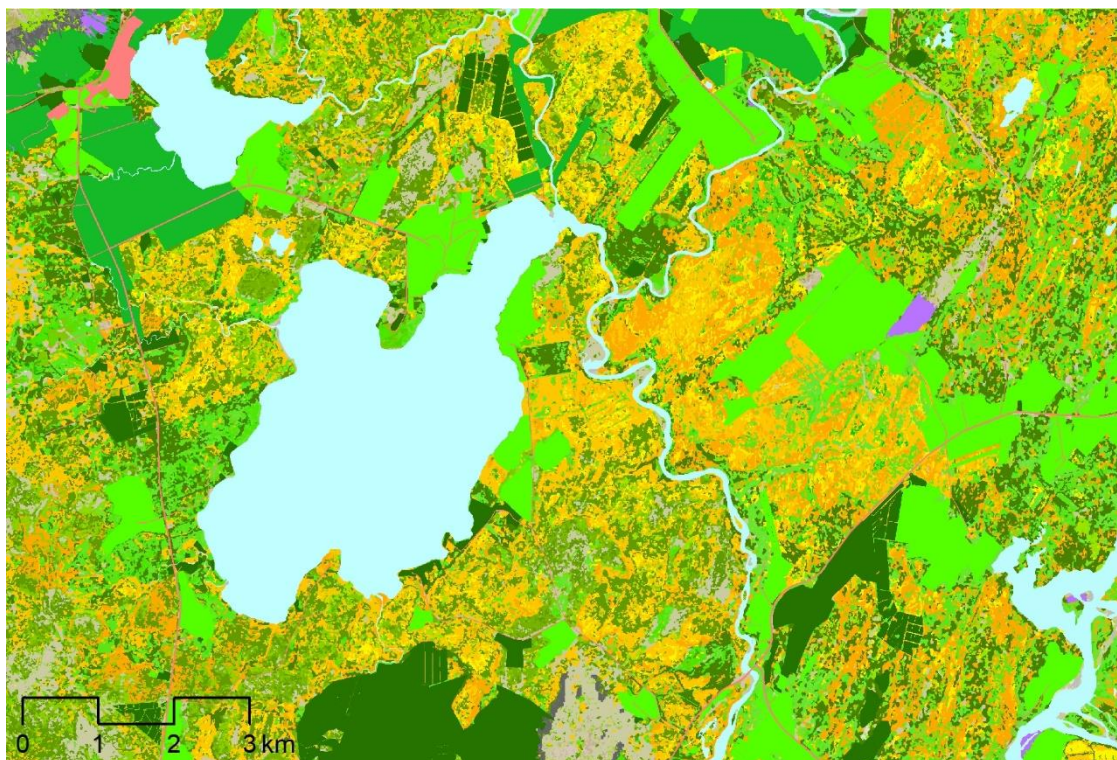
5. mynd. Dæmi um endurskoðun mannvistar, lúpínu, votlendis og fleiri vistgerða í og við höfuðborgarsvæðið.



6. mynd. Lúpínubreiður í Leirufirði á Jökulfjörðum.



7. mynd. Dæmi um svæðisbundna endurskoðun vistgerðakorts í Mýrdal.

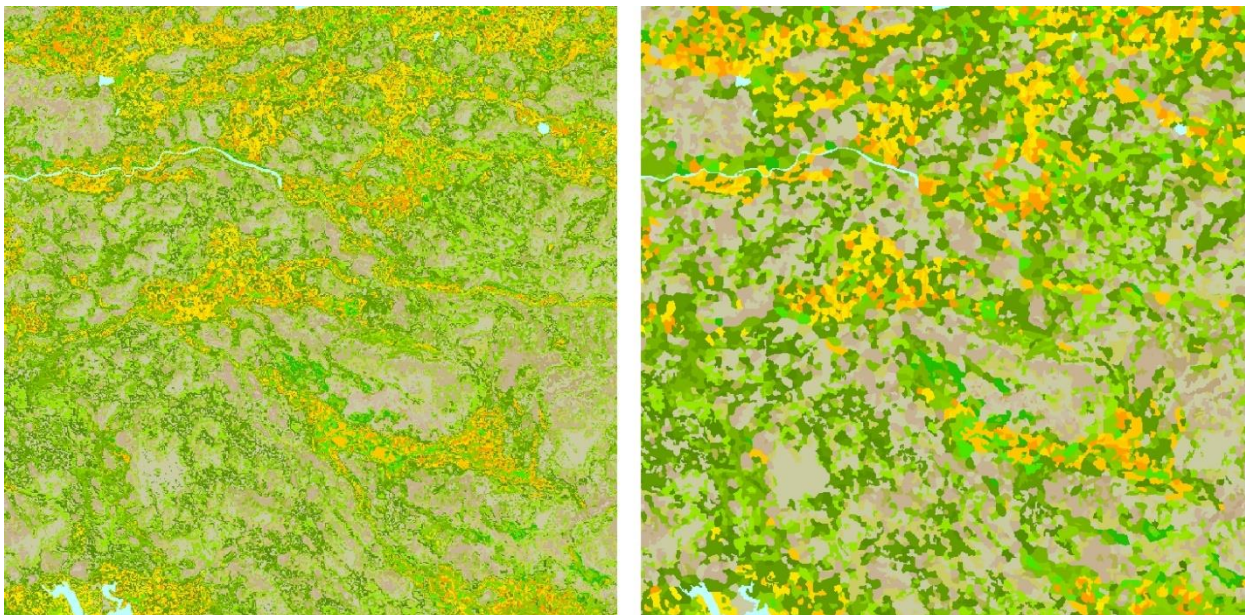


8. mynd. Dæmi um endurskoðun votlendis og mólendis við Laugarvatn og Apavatn.

Landvistgerðir – breytingar milli 1. og 2. útgáfu

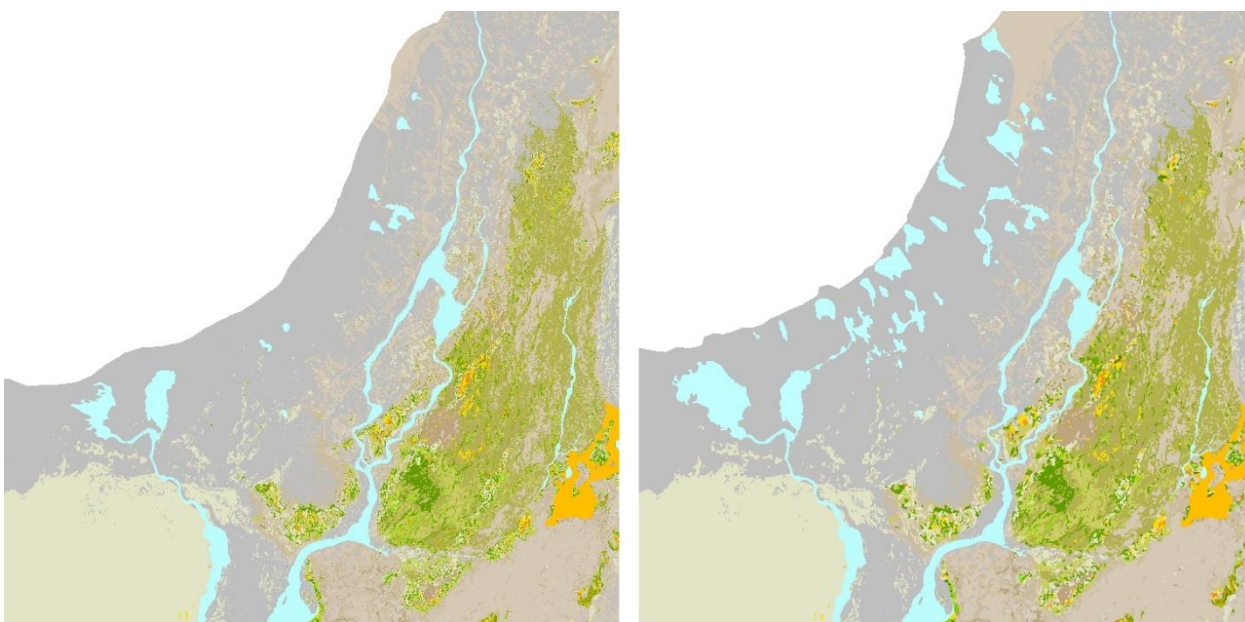


Rastakortið er einfaldað þannig að minnsta svæði sem kortlagt er með fjarkönnun er 10 myndeiningar, en hver myndeining er 5 x 5 metrar. Vistgerðir og þekjur sem hafa verið handhniðar geta enn verið með svæði sem eru minna en 10 myndeingar. Handhniðar vistgerðir eru; djújavist, rimamýravist, gulstarafitjavist, sjávarfitjungsvist, sjávarkletta- og eyjavist, jarðhitavistgerðir, skóglendisvistgerðir, alaskalúpína, tún og akurlendi, skógrækt, ár, vötn, jöklar, þéttbýli og annað manngert land.



Hluti af vistgerðakorti, útgáfa 1 vinstra megin en útgáfa 2 hægra megin.

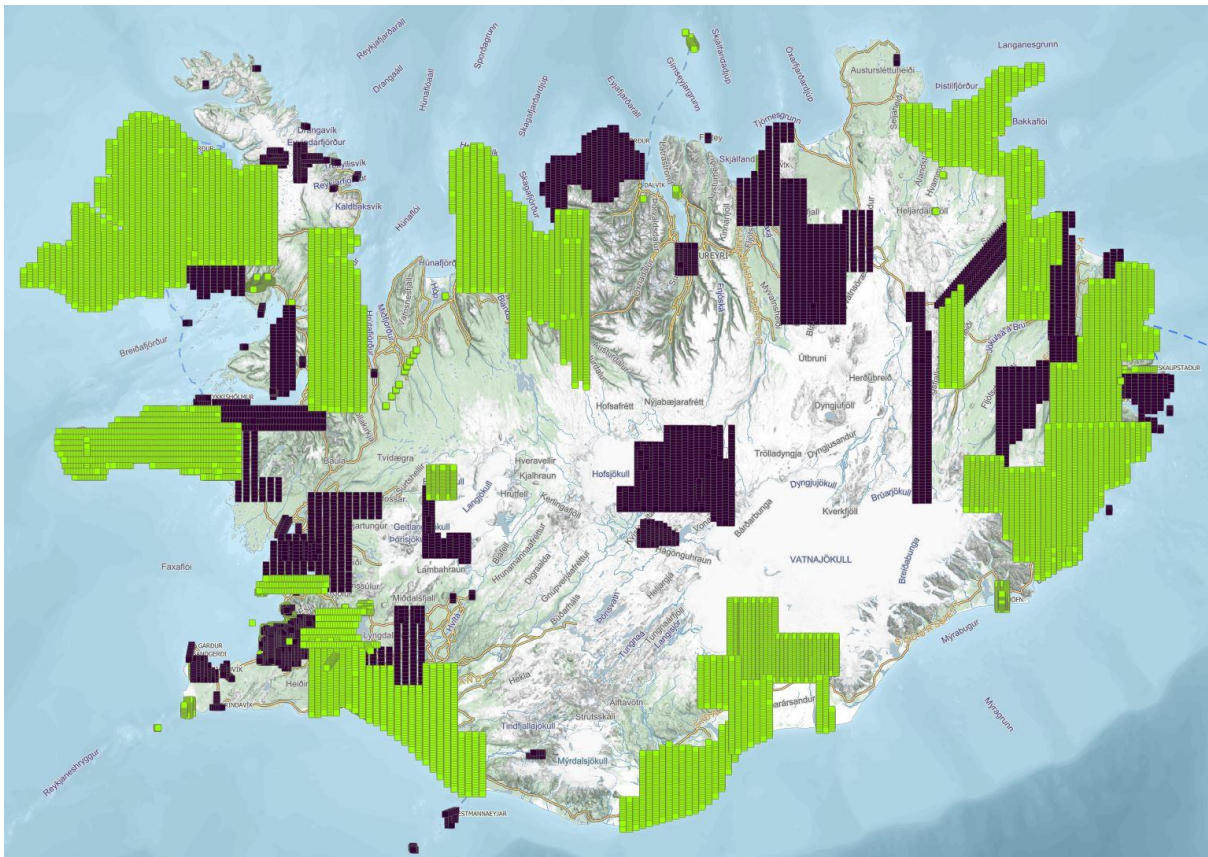
Ný jöklaþekja er unnin eftir gögnum frá Veðurstofu Íslands eftir Sentinel-2 gervitunglamyndum frá 2017 nema útlínur Snæfells sem eru frá 2014, nánast nágrenni jöklanna var síðan leiðrétt með hliðsjón af “World Imagery” gagnabankanum frá ESRI.



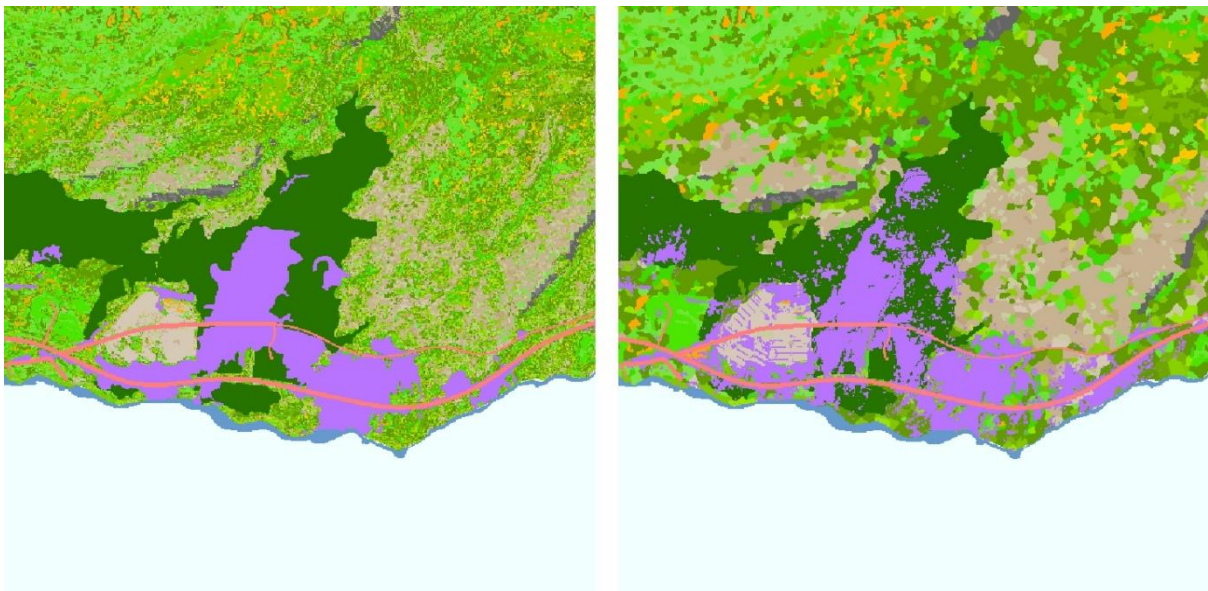
Breytingar á Þjórsárjökli í suðaustanverðum Hofsjökli milli útgáfu 1 og 2.



Ný þekja lúpínu er í útgáfu 2, helsta breytingin er að búið er að endurskoða alla lúpínukortlagningu eftir myndum, teknum á árunum 2016 og 2017, en þær myndir þekja flest helstu lúpínusvæði landisins.

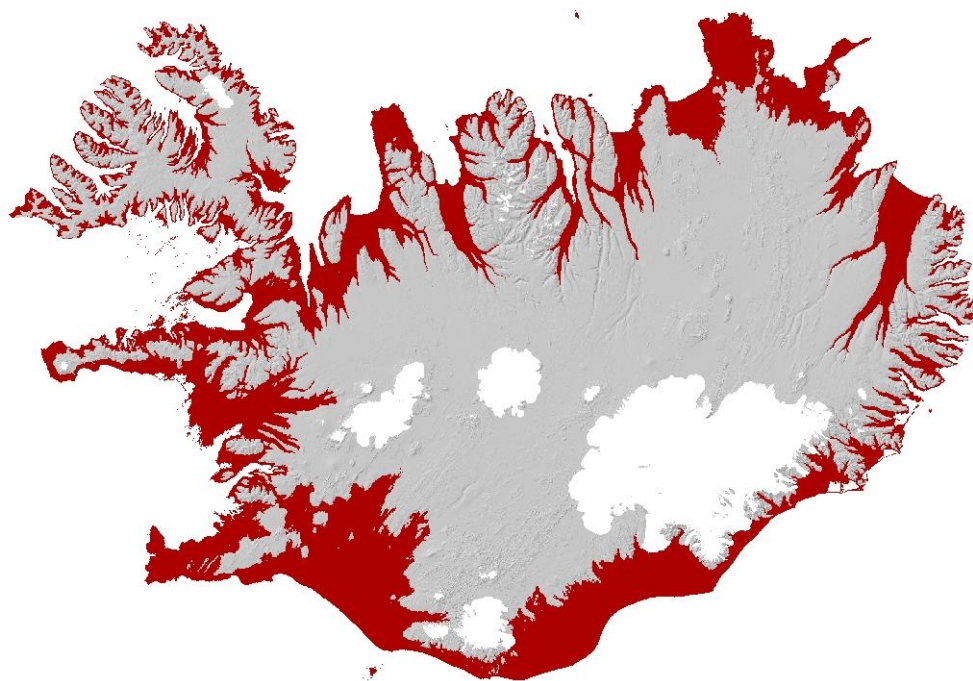


Lituðu svæðin sýna hvar nýjar loftmyndir voru teknar árin 2016 og 2017. (Tekið af vef Loftmynda ehf.)



Dæmi um breytingar á lúpínulaginu (í fjólbláum lit) milli útgáfu 1 og 2.

Hélumosavist á láglandi endurflokkuð í viðeigandi vistgerðir.



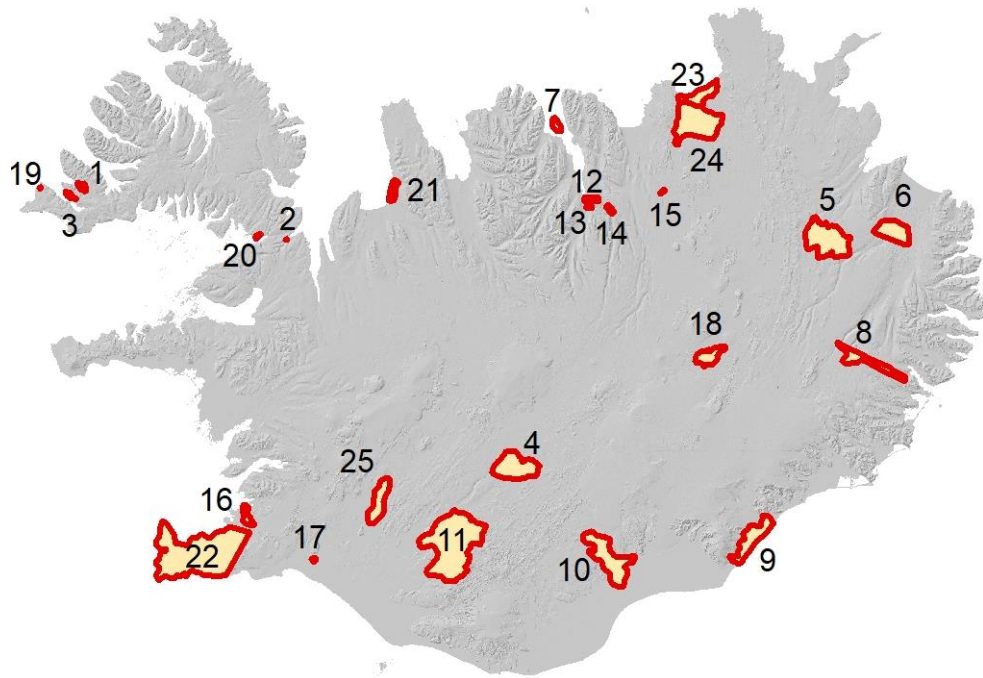
Rautt sýnir þau svæði þar sem hélumosavist var endurflokkuð í aðrar vistgerðir

Athugasemdir um 25 svæði bárust vegna útgáfu 1 af vistgerðakortinu, athugasemdirnar voru ýmist varðandi stakar vistgerðir, flokkununina almennt eða ósamfellur t.d. þar sem flokkun tveggja mynda passaði ekki saman, samtals eru þessi svæði um 3900 ferkílómetrar, þessi svæði voru leiðrétt samkvæmt athugasemdum.

Svæðin eru

- | | |
|----------------------|-------------------------|
| 1 Tálknafjörður | 14 Fnjóskadalur |
| 2 Bitrubotn | 15 Laxárdalur |
| 3 Patreksfjörður | 16 Reykjavík |
| 4 Tungnáröræfi | 17 Selfoss |
| 5 Jökuldalsheiði | 18 Holuhraun |
| 6 Fljótsdalshérað | 19 Kollsvík |
| 7 Hrísey | 20 Garpsdalur |
| 8 Líkárvatn | 21 Blönduós |
| 9 Breiðamerkursandur | 22 Reykjanes |
| 10 Eldhraun | 23 Öxarfjörður |
| 11 Hekla | 24 Heiðar Kelduhverfis |
| 12 Bíldárskarð | 25 Suðurland uppsveitir |
| 13 Þverá | |

Auk þess voru óflokkuð svæði (nodata) í útgáfu 1 flokkuð í vistgerðir.



Svæði er athugasemdir bárust um.

Í eigindatöflunni hefur verið bætt við heitum vistlenda og vistgerða, ensk þýðing á vistgerðum, tengill á staðreyndasíður vistgerða og meðalgróðurþekju vistgerða.