

Gróðurfar á Grundartanga og nágrenni

Guðmundur Guðjónsson og Kristbjörn Egilsson

Unnið fyrir Verkfræðistofuna Hönnun hf

NÍ-98005

Reykjavík, maí 1998



EFNISYRIRLIT

EFNISYFIRLIT

1 INNGANGUR

2 GRÓÐURKORT

3 GRÓÐURFAR

3.1 Þurrlandi

3.1.1 Mosagróður (A)

3.1.2 Lyngmói (B)

3.1.3 Þursaskeggsmói (E) og sefmói (F)

3.1.4 Graslandi (H)

3.1.5 Ræktað land (R)

3.2. Votlandi

3.2.1 Jaðar (J)

3.2.2 Mýri (U)

3.2.3 Flói (V)

4 LÍTT- EÐA ÓGRÓIÐ LAND

5 NIÐURSTÖÐUR

6 RITASKRÁ

Viðauki

1 INNGANGUR

Sumarið 1997 fór Verkfræðistofan Hönnun þess á leit við Náttúrufræðistofnun Íslands fyrir hönd Norðuráls og Járblendiverksmiðjunnar á Grundartanga að gert yrði gróðurkort í mælikvarða 1:5000 af nágrenni athafnasvæðis fyrirtækjanna við Grundartanga í Hvalfirði.

Útvinna vegna meðfylgjandi gróðurkorts fór fram haustið 1997. Gróður- og landgreining var unnin á stækkaða loftmynd frá Landmælingum Íslands í mælikvarða 1:6000, sem tekin var í ágústmánuði sama ár. Gróður- og landgreiningin var síðan endurteiknuð í tölvu á flatarrétta litloftmynd frá Loftmyndum ehf. sem tekin var í byrjun september. Gróður- og landgreiningin er að mestu leyti byggð á flokkunarlykli hefðbundinna gróðurkorta sem Steindór Steindórsson (1964) lagði grunninn að, en þar er gróður flokkaður eftir ríkjandi tegundum. Að mjög litlu leyti er vikið frá þeim lykli þó að mælikvarði kortsins sé margfalt stærri en á hefðbundnum gróðurkortum.

Í skýrslunni verður fyrst fjallað stuttlega um gróðurkortid, gróðurfarinu lýst og að lokum verða dregnar saman helstu niðurstöður um gróðurfur og landnýtingu á því svæði sem kortið nær yfir.

Ekki voru kannaðar sérstaklega tegundir og útbreiðsla háplantna á svæðinu í tengslum við gróðurkortagerðina, en í viðauka er birtur til fróðleiks listi yfir háplöntutegundir á Grundartanga og nágrenni sem Eyþór Einarsson skráði árið 1983.

Gróðurkortid fylgir með samanbrotið í vasa aftast í skýrslunni (Guðmundur Guðjónsson 1998).

Tengiliðir fyrir hönd Verkfræðistofunnar Hönnunar voru Elísabet Pálmadóttir og Kristín Ágústsdóttir.

2 GRÓÐURKORT

Útvinna vegna gróðurkortins fólst í gróður- og landgreiningu sem gerð var á loftmynd, á tímabilinu 15. október til 1. nóvember 1997. Í venjulegu árferði er ekki ráðlegt að kortleggja gróður svo síðla hausts þegar gróður er farinn að sölna og búast má við snjóföf hvenær sem er. En vegna þess að tíðarfarið þetta haust var einstaklega gott gekk ótrúlega vel að greina gróðurinn í gróðursamfélög.

Gæði loftmyndanna sem notaðar voru við kortlagninguna voru mikil, bæði svart/hvítu myndanna frá Landmælingum Íslands og einnig litmyndarinnar frá Loftmyndum. Fyrir utan það að greiniehæfni myndanna var mikil, auðveldaði það kortlagninguna að vera með nýteknar myndir. Ástæða þess að gróður- og landgreining var ekki gerð á litmyndina (þ.e. í útivinnunni) var sú að stafrænni vinnslu myndarinnar var ekki lokið fyrr en í byrjun árs 1998. Flatarrétta kortið sem gróðurkortid er teiknað á er unnið hjá Ísgraf ehf.

Gróðurkortid var tölvuteiknað í „Microstation“ hugbúnaði á þann hátt að gróður- og landgreiningin af svart/hvítu myndunum var endurteiknuð á tölvuskjá ofan á

litmyndina. Þar eð greinihæfni litmyndarinnar er meiri en þeirrar svart/hvítu gafst víða kostur á að betrumbæta kortlagninguna frá því sem gert hafði verið á vettvangi. Landsvæðið sem kortið nær yfir er 1000 ha eða 10 km² að flatarmáli. Það afmarkast að sunnan á mótis við bæinn Galtarlæk og nær norður að Eiðisvatni, Urriðaa og miðja vegu á milli Eiðisvatns og Hólmavatns. Að vestan nær kortið stutt upp í hlíðar Akrafjalls fyrir ofan Stóru-Fellsöxl, en austurmörkin eru í túninu rétt utan við bæjarhúsin í Katanesi. Gróður- og landgreining var gerð á nokkuð stærra svæði en litmyndin nær yfir.

3 GRÓÐURFAR

Land við Grundartanga og í næsta nágrenni einkennist af víðáttumiklu votlendi, mismunandi vel grónum mosa-, grasi- og lyngivöxnum grjótholtum, vallendisræmum og ræktuðu landi.

Landið er sundurgrafið af skurðum og ásýnd þess ber merki þess búskapar sem stundaður var á svæðinu, en hefur minnkað mikið á undanförunum tveimur áratugum. Áhrif langvarandi beitarálags á gróðurfarið eru augljós, en greinileg merki eru um að beitin hefur minnkað. Land sem hefur skerta gróðurþekju og þunnt jarðvegslag er farið að gróa upp af sjálfsdáðum, gróðurþekjan hefur aukist og sárin eru að lokast smám saman.

Hér á eftir verður lýst þeim gróðursamfélögum sem koma fyrir á gróðurkortinu sem fylgir með þessari skýrslu. Á 1. korti hér á næstu síðu eru gróðurhverfin af því korti einfölduð og dregin saman í gróðurlendi til glöggvunar fyrir lesandann.

3.1 Þurrlendi

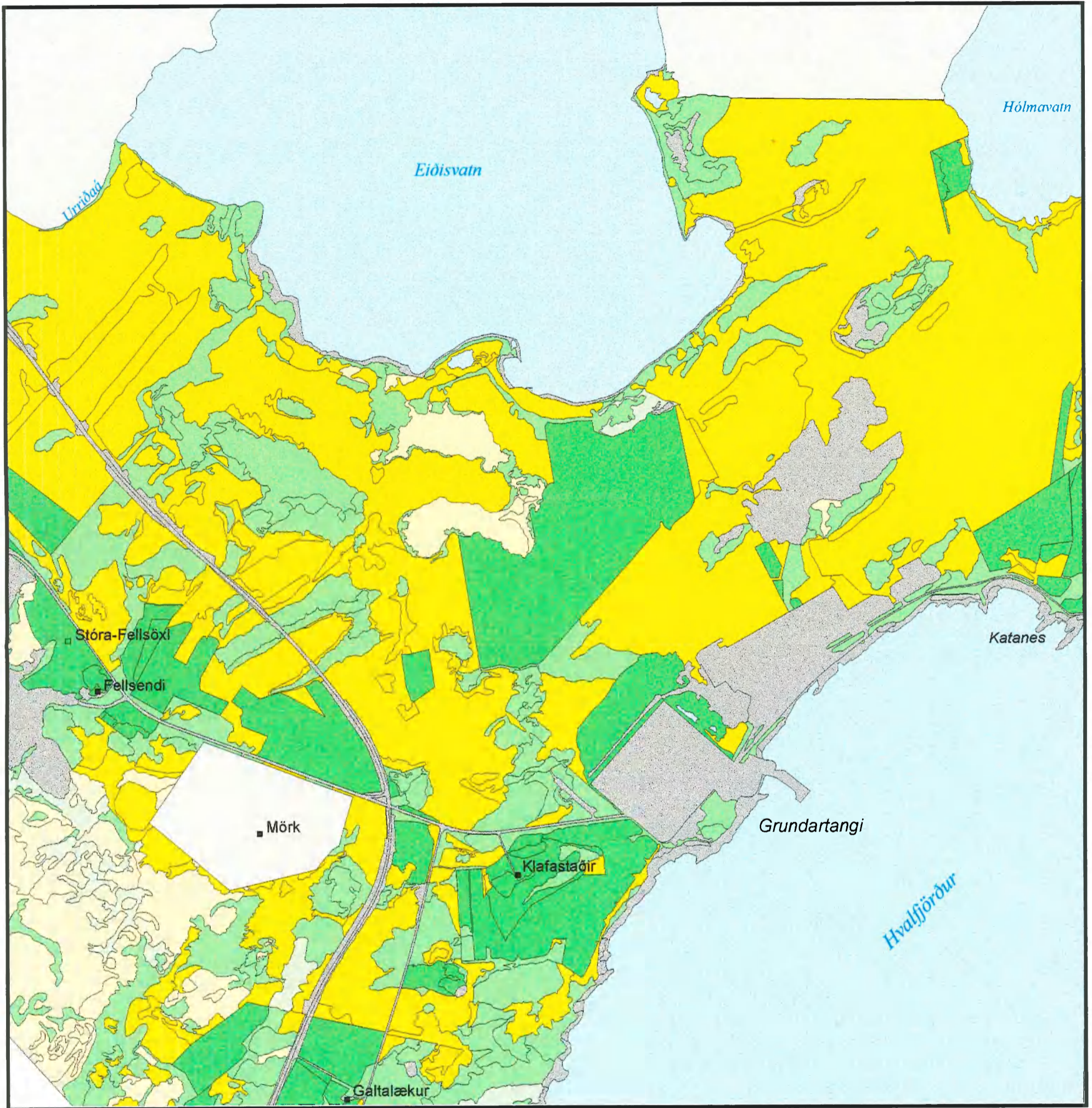
3.1.1 Mosagróður (A)

Ef þekja mosa í gróðurlendi er meiri en 50% flokkast það sem mosagróður eða mosapamba. Mosagróður er mest áberandi í fjallinu og á flatlendinu í suðvesturhorni svæðisins. Þar er jarðvegurinn mjög þunnur og gróðurþekjan ósamfelld. Einkennistegundir í mosapembunni eru þursaskegg, grös og smárunnar. Mosagróðurhverfi sem greind eru á kortinu eru *mosi með smárunnum* (A4), *mosi með grösunum* (A5), *mosi með þursaskeggi* (A6), *mosi með þursaskeggi og smárunnum* (A7) og *mosi með grösunum og smárunnum* (A8). Þar sem þursaskeggið er einkennandi í mosapembunni er einnig ávallt mikið af móasefi. Af smárunnum er beitylmg mest áberandi.



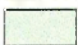


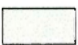


3.1.2 Lyngmói (B)

Lyngmói er gróðurlendi þar sem lyng og smárunnar eru ríkjandi tegundir. Á kortinu kemur aðeins fyrir eitt gróðurhverfi sem tilheyrir lyngmóa. Það er beitylmgsmói þar sem *beitylmg* er ríkjandi ásamt *krækilyngi* og *bláberjalyngi* (B4). Beitylmgsmóinn er talsvert algengur í suðvestur horni kortsins innan um mosapembuna. Gróðurþekjan í beitylmgsmóanum er hér yfirleitt nokkuð samfelld.

1. kort: Gróðurkort af Grundartanga og næsta nágrenni



Skipting í gróðurlendi:

 mosagróður	 votlendi
 mólandi	 lítt eða ógróið land
 graslandi	 ókortlagt
 ræktað land	 sjór og vatn

0 500 1000 metrar

Mælikvarði 1:15000



Gróðurkort: Guðmundur Guðjónsson
 Úrvinnsla í landupplýsingakerfi: Hans H. Hansen

Náttúrufræðistofnun Íslands 1998

3.1.3 Pursaskeggsmói (E) og sefmói (F)

Pursaskeggs- og sefmóar eru gróðurlendi þar sem þursaskegg eða móasef eru ríkjandi tegundir. Á gróðurkortinu koma fyrir *þursaskegg* (E1), *móasef* (F1) og *móasef - smárunnar* (F2). Pursaskeggsmói og sefmói er helst að finna á þurru landi með rýran jarðveg. Þessi gróðurlendi eru fremur fátíð á Grundartangasvæðinu en koma helst fyrir með öðrum gróðurhverfum eins og t.d. graslendi.

3.1.4 Graslendi (H)

Graslendi er algengt um allt svæðið, mikið af því er á landi sem breyst hefur úr starmýri við það að þorna vegna framræslu. *Graslendi* (H1) þ.e. hreint gras- eða vallendi er gróðurhverfi þar sem grös eru næsta einráð og ríkjandi í gróðursvip og þekju. Þó að grastegundirnar geti verið margar er þetta yfirleitt einsleitt gróðursamfélag. Stundum slæðast lyng og blómplöntur inn í graslendið en aldrei í miklum mæli. Annað gróðurhverfi sem tilheyrir graslendinu og kemur fyrir á svæðinu er *graslendi með smárunnum* (H3). Þar eru lyng og smárunnar orðnir áberandi í gróðurþekjunni.

3.1.5 Ræktað land (R)

Ræktaðu landi má skipta í fjóra flokka. Í fyrsta lagi eru *tún* sem síðan eru flokkuð nánar eftir ásigkomulagi. Í öðru lagi er *ræktaður skógur*. Í þriðja lagi er *uppgrætt land* á lítt- eða ógrónu landi sem sáð hefur verið í og borið á. Í fjórða lagi eru *garðlönd* sem afar lítið er af á svæðinu.

Tún (R2-R4). Tún þekja talsverðan hluta af flatarmáli svæðisins. Þeim er skipt í þrjá flokka eftir ástandi og núverandi nýtingu. *Tún* (R2) er tún í fullri nýtingu þ.e. áborið og slegið. *Gamalt tún, nýtanlegt til heynytja* (R3) er óáborið og óslegið tún sem er í því ástandi að auðvelt er að nytja það aftur með því einu að bera á það áburð. *Gamalt tún, ekki nýtanlegt til heynytja* (R4), er tún sem ekki verður tekið til heynytja aftur án þess að vera brotið að nýju og endurunnið.

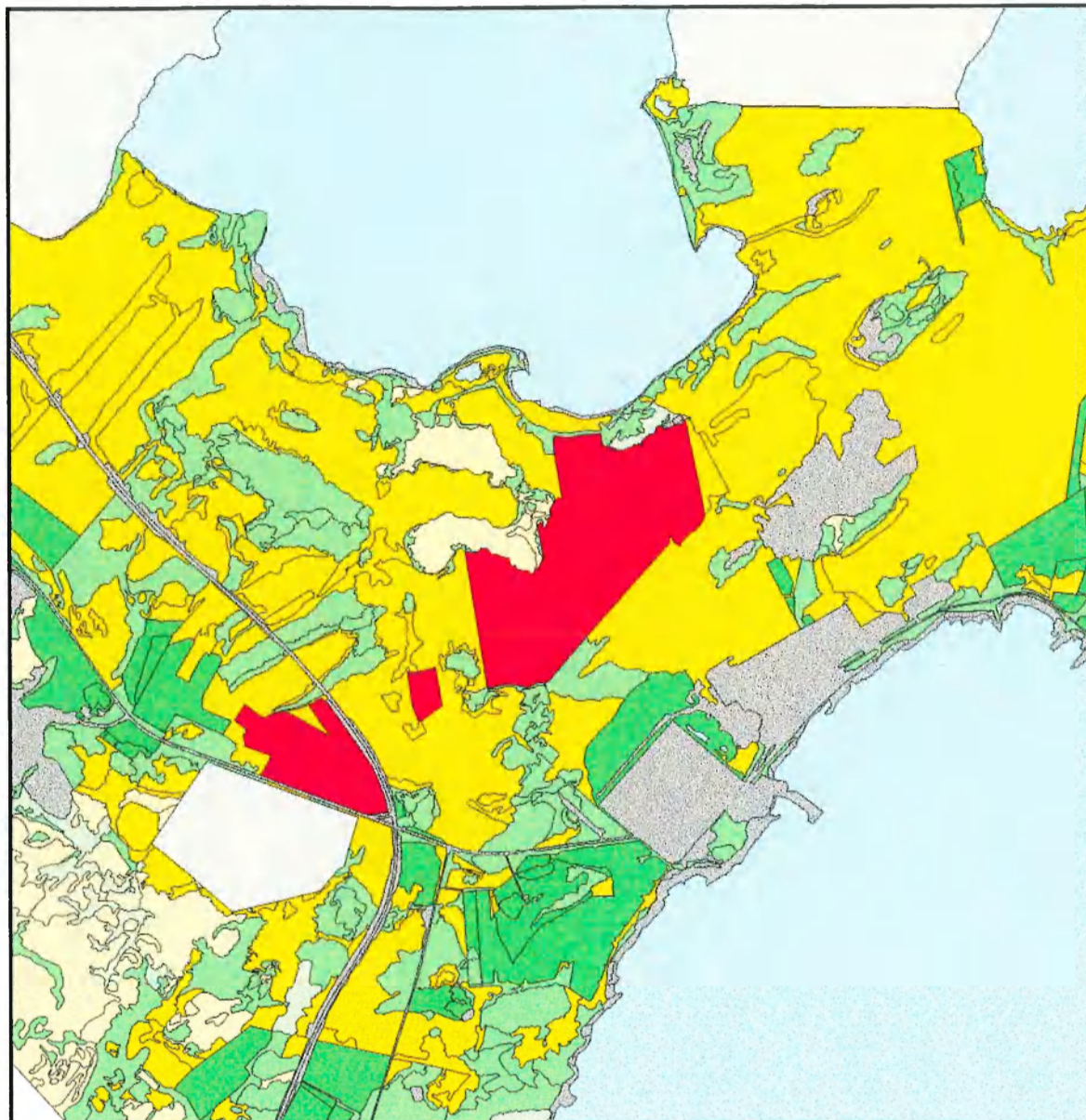
Uppgræðsla (R5). Undir þennan flokk fellur ræktað graslendi þ.e. uppgrætt land sem aðallega er að finna í kringum Járnblandiverksmiðjuna. Þar hefur verið sáð fræi og borið á mikla jarðvegsbingi sem komu upp úr grunni verksmiðjunnar þegar hún var byggð. Nú eru villtar plöntur úr næsta nágrenni farnar að nema landi í þessu gróðurlendi.

Skógrækt (R6). Skógrækt er stunduð í stórum stíl á svæðinu. Henni má skipta í tvennt, annarsvegar *hefðbunda skógrækt* og hinsvegar *eins konar verksmiðjuskógrækt*.

a) *Hefðbundin skógrækt* (R6) felst í nokkrum skógarreitum hér og þar á svæðinu, en umfangsmest í þeim flokki er skógrækt innan girðingar í kringum Mörk, bústað forstjóra Járnblandiverksmiðjunnar. Á kortinu er gróðurfarið í þeim reit ekki flokkað vegna þess að allt stefnir í það að landið í reitnum sem er liðlega 24 ha að flatarmáli verði allt skógivaxið innan tíðar.

b) *Verksmiðjuskógræktin* (R6) felst í stórfelldri rækun alaskaaspar í votlendi sem plægt hefur verið upp til þess að gera þá ræktun mögulega. Við það er fórnað 55 ha af votlendi sem við eigum allt of lítið eftir af í landinu. Á 2.korti eru þessi svæði sýnd með rauðum lit.

2. kort: Gróðurlendakort af Grundartanga og næsta nágrenni



 raskað vottendi

0 500 1000 metrar



Skipting í gróðurlendi:

- | | |
|---|--|
|  mosagróður |  vottendi |
|  móiendi |  litt eða ógróið land |
|  graslendi |  ókortlagt |
|  ræktað land |  sjói og vatn |

Mælikvarði 1:25.000

Gróðurkort: Guðmundur Guðjónsson
Úrvinnsla í landupplýsingakerfi: Hans H. Hansen


Náttúrufræðistofnun Íslands 1998

Garðlönd (R1) Á kortinu er aðeins um að ræða einn reit sem merktur er þessum flokki. Þar er um að ræða matjurtagarð heima við bæ á Fellsenda.

3.2 Votlendi

3.2.1 Jaðar (T)

Jaðar eða hálfdeigja er hálfblautt gróðurlendi á mörkum þurrlendis og votlendis. Það gróðurhverfi sem er algengast er *grös og starir* (T5). Þar eru ríkjandi að jöfnu hinar ýmsu tegundir grasa og stara. *Hrossanál - starir - grös* (T2) eða svokallaður hrossanálajaðar kemur fyrir í og við vatnsbotn Katanestjarnarinnar sem hefur þornað upp að mestu leyti. Einnig er hrossanálajaðar að finna innan um mýrarstaramýri nálægt bökkum Eiðisvatns.

3.2.2 Mýri (U)

Mýri er blautt gróðurlendi þar sem jarðvatnið er við gróðursvörðinn. Mýri er útbreiddasta gróðurlendið á Grundartangasvæðinu og gerir svæðið eins og fyrr er sagt tvímælalaust gróðurfarslega verðmætara en ella. Lífríki mýra er jafnan fjölskrúðugra en í öðrum gróðurlendum.

Gróðurfarslega eru mýrarnar á svæðinu nokkuð einsleitar. Algengasta gróðurhverfið er *mýrastör - klóffá* (U4). Þar er mýrastör ríkjandi með klóffá, en ýmsar aðrar plöntutegundir eru áberandi þó ekki séu þær í það miklu magni að þær geti talist ríkjandi.

Norðan við uppgröftinn frá Norðurálsverksmiðjunni er að finna nokkuð víðlenda mýri sem flokkuð er *mýrastör - fjalldrapi* (U3) þótt klóffan sé þar einnig ríkjandi. Líklegt er að þetta gróðurhverfi hafi áður fyrr verið ríkjandi í öllu votlendinu á svæðinu áður en það var ræst fram. Við framræsluna og beitina hefur gróðurfarið í votlendinu breyst smám saman. Á nokkrum stöðum má sjá merki þess að jarðvatnsstaðan sé farin að hækka. Þetta á þó ekki við votlendið með skógræktinni.

Mýrastör (U5) er eitt algengasta gróðurhverfi mýranna á landsvísu, en þar ríkir mýrastörin ein og sér. Hér er þetta gróðurhverfi óalgengt, þó það megi finna á nokkrum stöðum hér og þar um svæðið. Annað mýragróðurhverfi kemur fyrir á nokkrum stöðum, það er *mýrastör með gulstör* (U8). Ótalin eru enn eftirtalin þrjú gróðursamfélög í mýrinni sem koma ekki fyrir nema einu sinni til tvisvar hvert.

Mýrafinnungur með mýrastör (U12) er farinn að breiðast út næst bakkanum í fyrrum vatnsbotni Hólmavatns, sem hefur þornað allverulega upp á seinni árum. Einnig er þetta gróðurhverfi á öðrum stað meðfram lækjarfarvegi norðan nýja vegarins í landi Stóru- Fellsaxlar.

Mýrastör - tjarnastör (U19) er á einum stað í votlendinu fyrir miðju Eiðisvatni. Þar er það flokkað óaðgreint með vetrarkvíðastararflóa. Einkenni þessa gróðurhverfis er mýrastararbreiða með ljósum tjarnastarartoppum standandi upp úr gróðurþekjunni.

Síðasta mýragróðurhverfið, sem kemur fyrir á kortinu og hér er lýst, er ekki til í hinum eiginlega gróðurkortalykli. Þetta er mjög sérstakt gróðurhverfi sem er að finna á vatnsbotni Katanestjarnar, sem hefur að mestu þornað upp. Það er hér kallað *mýrastör*

-grös - mosi - klóffa (U23). Um er að ræða votlendisnýgræðu, svipaða og finnungsmýrin á uppþornuðum botni Hólmavatns. Mest áberandi grös eru *hálmgresi*, *vinglar* og *sveifgrös*, en fjöldi af öðrum plöntutegundum var að finna í þessu gróðurhverfi.

3.2.3 Flói (V)

Flói er gróðurlendi þar sem jarðvatn flýtur yfir gróðursvörðinn. Eins og fyrr segir hefur meirihluti votlendisins á svæðinu að öllum líkindum breyst úr forblautum flóa í tiltölulega þurrar mýrar á nokkrum áratugum. Þetta gerðist vegna gegndarlausrar framræslu á votlendi um miðja öldina. Á Grundartangasvæðinu hafa því mikilvæg flóasvæði verið eyðilögð undanfarna áratugi.

Þó að allnokkuð væri um einkennandi flóaplöntur í sumum mýrunum, eins og t.d. klóffu, tjarnastör og vetrarkvíðastör var ekki hægt að afmarka flóa nema á fáum litlum blettum. Þar er um að ræða *gulstararflóa* (V1) sem er að finna á nokkrum stöðum víðsvegar um svæðið. *Klóffuflóa* (V3) er einungis að finna á einum stað við suðausturhorn Eiðisvatns. *Vetrarkvíðastararflói* (V5) kemur aðeins fyrir á einum stað, óaðgreindur með *mýrarstarar- tjarnastararmýri* eins og fyrr er getið.

4 LÍTT- EÐA ÓGRÓIÐ LAND

Lítt- eða ógróið land er greint í nokkra flokka eftir eðli landsins. Um er að ræða allt land þar sem gróðurþekja er 10% eða minni. Líttill hluti kortsins fellur undir þessa flokka, en þeir skýra sig að mestu leyti sjálfir. Mest áberandi er *grýtt fjara* (fg) og *sand og/eða malarfjara* (fj). Þessir flokkar eru ekki til á hefðbundnum gróðurkortum en eru hér settir inn til þess að draga fram þær fáu fjörur eða varir sem eru á svæðinu, en útivistargildi þeirra er mikið.

Byggð og önnur mannvirki (by) eru flokkað með röskuðu landi, en á gróðurkortinu fellur sá flokkur að mestu undir ógróin svæði. *Raskað eða umbylt land af völdum manna* (r) getur aftur á móti bæði verið gróið og ógróið. Þegar r-ið stendur eitt og sér er um ógróið land að ræða eins og t.d. þar sem uppgreftri frá Norðurálsverksmiðjunni hefur verið komið fyrir. Þegar r-inu er bætt aftan við aðra flokka eins og t.d. R6r er um að ræða raskað gróðurlendi.

5 NIÐURSTÖÐUR

Land á því svæði sem gróðurkortid sýnir við Grundartanga er vel gróið, eins og bæði veðurfarskilyrði og landfræðileg lega svæðisins gefa tilefni til. Votlendi er ríkjandi gróðurlendi en ræktað land, graslendi, mosagróður og lyngmói eru einnig áberandi. Beitaráhrif hafa minnkað til mikilla muna og gróður virðist vera að breiðast út á landi með skerta gróðurþekju og rof eru smám saman að lokast. Votlendið hefur þornað nokkuð á undanförunum áratugum en þar er um að kenna ótæpilegri framræslu. Merki þess að þurrkun landsins sé eitthvað að ganga til baka má sjá á svæðinu og rétt væri í samráði við landeigendur að stefna að frekari landvinningum í þá átt. Það má t.d. gera með því að moka aftur ofan í eitthvað af þeim skurðum sem grafnir hafa verið. Með því

móti myndi lífríkið í kringum verksmiðjurnar verða fjölbreyttara, en búast má við því að bæði fuglalíf og fána jarðvegsdýra verði fjölskrúðugra við slíkar framkvæmdir.

Tvennt er það er varðar gróðurfarið á svæðinu sem betur mætti fara. Annars vegar er það uppgröfturinn úr grunni Norðurálsverksmiðjunnar, sem dreift hefur verið um alltof stóran hluta af votlendinu. Hins vegar er það hin stórfellda plöntun alaskaaspa sem einnig er gerð á kostnað votlendisins. Haldi slíkar aðgerðir áfram líður ekki á löngu þar til ekkert verður eftir af hinu náttúrulega gróðurfari á svæðinu. Nær hefði verið að aka uppgreftrinum að rótum Akrafjalls í suðvesturhorni gróðurkortsins, eða á önnur svæði í nágrenninu þar sem jarðvegur er lítil og gróðurhulan skert. Þannig mætti loka þeim sárum sem fyrir eru í landinu, frekar en að fóna verðmætu votlendi.

Gróðurkortid sem skýrsla þessi byggir á og fylgir hér með er kjörinn grunnur fyrir náttúrufarslegt landupplýsingakerfi fyrir Grundartangasvæðið. Gróður- og landgreiningin getur þannig nýst vel við umhverfissvöktun og frekari rannsóknir tengdar umhverfismálum á svæðinu.

4 RITASKRÁ

Hörður Kristinsson, Bergþór Jóhannsson og Eypór Einarsson 1983. Grasfræðirannsóknir við Hvalfjörð. Líffræðistofnun háskólans. Fjölrit nr. 17. 90 bls.

Guðmundur Guðjónsson 1998. Gróðurkort af Grundartanga og næsta nágrenni. 1:5000. Náttúrufræðistofnun Íslands.

Hörður Kristinsson 1986. Plöntuhandbókin. Blómplöntur og byrkningar. Íslensk náttúra II. Örn og Örlygur. Reykjavík. 306 bls.

Steindór Steindórssón 1964. Gróður á Íslandi. Almenna bókafélagið. Reykjavík. 186 bls.

Viðauki. Listi yfir háplöntutegundir sem skráðar hafa verið á Grundartanga og nágrenni (Eypór Einarsson 1983)

Íslenskt heiti	Latnesk heiti
Augnfró	<i>Euphrasia frigida</i>
Axhæra	<i>Luzula spicata</i>
Baldursbrá	<i>Matricaria maritima</i>
Belgjastör	<i>Carex panicea</i>
Birki	<i>Betula pubescens</i>
Bjúgstör	<i>Carex maritima</i>
Bláberjalyng	<i>Vaccinium uliginosum</i>
Blálilja	<i>Mertensia maritima</i>
Blásveifgras	<i>Poa glauca</i>
Blátoppastör	<i>Carex curta</i>
Blávingull	<i>Festuca vivipara</i>
Blóðarfi	<i>Polygonum aviculare</i>
Blóðberg	<i>Thymus praecox</i>
Blóðkollur	<i>Sanguisorba officinalis</i>
Blómsef	<i>Juncus triglumis</i>
Brennisóley	<i>Ranunculus acris</i>
Brjóstagras	<i>Thalictrum alpinum</i>
Broddastör	<i>Carex microglochin</i>
Bugðupunktur	<i>Deschampsia flexuosa</i>
Engjarós	<i>Potentilla palustris</i>
Engjavöndur	<i>Gentianella detonsa</i>
Fergin	<i>Equisetum fluviatile</i>
Finnungur	<i>Nardus stricta</i>
Fitjaskúfur	<i>Eleocharis quinqueflora</i>
Fjallapunktur	<i>Deschampsia alpina</i>
Fjallastör	<i>Carex norvegica</i>
Fjallasveifgras	<i>Poa alpina</i>
Fjalldrapi	<i>Betula nana</i>
Fjallnykra	<i>Potamogeton alpinus</i>
Flagahnóðri	<i>Sedum villosum</i>
Flóastör	<i>Carex limosa</i>
Friggjargras	<i>Platanthera hyperborea</i>
Geldingahnappur	<i>Armeria maritima</i>
Gleym-mér-ei	<i>Myosotis arvensis</i>
Grasnykra	<i>Potamogeton gramineus</i>
Grasvíðir	<i>Salix herbacea</i>
Grávíðir	<i>Salix callicarpaea</i>
Grávörblóm	<i>Draba incana</i>
Grænvöndur	<i>Gentianella amarella</i>
Gullmura	<i>Potentilla crantzii</i>
Gulmaðra	<i>Galium verum</i>
Gulstör	<i>Carex lyngbyei</i>
Haugarfi	<i>Stellaria media</i>
Háliðagras	<i>Alopecurus pratensis</i>
Hálmgresi	<i>Agrostis capillaris</i>
Hálmgresi	<i>Calamagrostis stricta</i>
Hárleggjastör	<i>Carex capillaris</i>
Heigulstör	<i>Carex glareosa</i>
Helluhnóðri	<i>Sedum acre</i>
Hengistör	<i>Carex rariflora</i>
Hjartanykra	<i>Potamogeton perfoliatus</i>
Hnappstör	<i>Carex capitata</i>
Hnúðsef	<i>Juncus bulbosus</i>

Hnúskakrækil	<i>Sagina nodosa</i>
Holtasóley	<i>Dryas octopetala</i>
Holurt	<i>Silene uniflora</i>
Horblaðka	<i>Menyanthes trifoliata</i>
Hófsóley	<i>Caltha palustris</i>
Hrafnaflífa	<i>Eriophorum scheuchzeri</i>
Hrafnaklukka	<i>Cardamine nymphaea</i>
Hrafnastör	<i>Carex saxatilis</i>
Hrímblaðka	<i>Atriplex glabriuscula</i>
Hrossanál	<i>Juncus arcticus</i>
Hundasúra	<i>Rumex acetosella</i>
Hvítmaðra	<i>Galium normanii</i>
Ilmreyr	<i>Anthoxanthum odoratum</i>
Jakobsfífill	<i>Erigeron borealis</i>
Kattartunga	<i>Plantago maritima</i>
Klólfting	<i>Equisetum arvense</i>
Klóflífa	<i>Eriophorum angustifolium</i>
Kornsúra	<i>Bistorta vivipara</i>
Kossmaðra	<i>Galium boreale</i>
Krækilyng	<i>Empetrum nigrum</i>
Kúmen	<i>Carum carvi</i>
Lambagras	<i>Silene acaulis</i>
Lindasef	<i>Juncus ranarius</i>
Ljónslappi	<i>Alchemilla alpina</i>
Ljósberi	<i>Lychnis alpina</i>
Lokasjóður	<i>Rhinanthus minor</i>
Lógresi	<i>Trisetum spicatum</i>
Lyfjagras	<i>Pinguicula vulgaris</i>
Lækjagrýta	<i>Montia fontana</i>
Mariustakkur	<i>Alchemilla vulgaris</i>
Mariuvöndur	<i>Gentianella campestris</i>
Melablóm	<i>Cardaminopsis petraea</i>
Melanóra	<i>Minuartia rubella</i>
Mjaðurt	<i>Filipendula ulmaria</i>
Mosajafni	<i>Selaginella selaginoides</i>
Móasef	<i>Juncus trifidus</i>
Músareyra	<i>Cerastium alpinum</i>
Mýradúnurt	<i>Epilobium palustre</i>
Mýrafinnungur	<i>Trichophorum caespitosum</i>
Mýrasauðlaukur	<i>Triglochin palustris</i>
Mýrasef	<i>Juncus alpinus</i>
Mýrasóley	<i>Parnassia palustris</i>
Mýrastör	<i>Carex nigra</i>
Mýrelfting	<i>Equisetum palustre</i>
Mýrfjóra	<i>Viola palustris</i>
Náflagras	<i>Koenigia islandica</i>
Ólafssúra	<i>Oxyria digyna</i>
Sérbylisstör	<i>Carex dioica</i>
Síkjamari	<i>Myriophyllum alterniflorum</i>
Sjávarfitjungur	<i>Puccinellia maritima</i>
Skammkrækil	<i>Sagina procumbens</i>
Skarfakál	<i>Cochlearia officinalis</i>
Skarifífill	<i>Leontodon autumnalis</i>
Skollafingur	<i>Hupertzia selago</i>
Skriðlíngresi	<i>Agrostis stolonifera</i>
Skriðsóley	<i>Ranunculus repens</i>
Skurfa	<i>Spergula arvensis</i>
Slíðrastör	<i>Carex vaginata</i>

Snarrótarpuntur	<i>Deschampsia caespitosa</i>
Sóldögg	<i>Drosera rotundifolia</i>
Stinnastör	<i>Carex bigelowii</i>
Stjörnuarfí	<i>Stellaria crassifolia</i>
Stjörnuasteinbrjótur	<i>Saxifraga stellaris</i>
Sýkigras	<i>Tofteldia pusilla</i>
Tágamura	<i>Potentilla anserina</i>
Tjarnastör	<i>Carex rostrata</i>
Tófugras	<i>Cystopteris fragilis</i>
Trefjasóley	<i>Ranunculus hyperboreus</i>
Tungljurt	<i>Botrychium lunaria</i>
Túnfíflar	<i>Taraxacum</i> spp.
Túnsúra	<i>Rumex acetosa</i>
Túnvingull	<i>Festuca richardsonii</i>
Týsfjóla	<i>Viola canina</i>
Týtulíngresi	<i>Agrostis vinealis</i>
Undafíflar	<i>Hieracium</i> spp.
Vallarfoxgras	<i>Phleum pratense</i>
Vallarsveifgras	<i>Poa pratensis</i>
Vallelfting	<i>Equisetum pratense</i>
Vallhæra	<i>Luzula multiflora</i>
Varpasveifgras	<i>Poa annua</i>
Vatnsliðagras	<i>Alopecurus aequalis</i>
Vatnsnarfagras	<i>Catabrosa aquatica</i>
Vegarfi	<i>Cerastium fontanum</i>
Vetrarkvíðastör	<i>Carex chordorrhiza</i>
Vætuskúfur	<i>Eleocharis uniglumis</i>
Práðnykra	<i>Potamogeton filiformis</i>
Pursaskegg	<i>Kobresia myosuroides</i>
Þúfusteinbrjótur	<i>Saxifraga caespitosa</i>
Ætihvönn	<i>Angelica archangelica</i>

Samtals 140 tegundir og 2 ættkvíslir