

Námuskráning á Norðurlandi eystra

Hafdís Eygló Jónsdóttir

Unnið fyrir Vegagerðina, rannsóknadeild

NÍ-00007

Akureyri, júní 2000



Náttúrufræðistofnun Íslands

ÁGRIP

Sumarið og haustið 1999 gerði Náttúrufræðistofnun Íslands úttekt á námum á Norðurlandi eystra fyrir rannsóknadeild Vegagerðarinnar. Upplýsingum um námur í umdæminu var safnað saman og skráð inn í gagnagrunn sem Vegagerðin lagði til.

Skýrslan hefur fyrst og fremst að geyma tölulegar og tölfræðilegar upplýsingar um námur á Norðurlandi eystra sem og upplýsingar um stöðu efnistöku, frágang á námum, setmyndun, berggerð, bergmyndun, setgerð og verndargildi. Skýrslunni fylgir kort í mælikvarðanum 1:250.000, sem sýnir GPS staðsetningar á námum, námunúmer og frágang á námum.

Í umdæmi Vegagerðarinnar á Norðurlandi eystra eru nú skráð 547 námunúmer í námukerfi Vegagerðarinnar og af þeim eru 394 eiginlegar námur. Flestar þeirra eru setnámur, eða 340 talsins. Ekki hafa allar þessar námur verið nýttar af Vegagerðinni. Margar þeirra eru og hafa verið nýttar af öðrum aðilum, m.a. verktökum, Flugmálastjórn, Hafnamálastofnun og sveitarfélögum.

EFNISYFIRLIT

ÁGRIP	2
EFNISYFIRLIT	3
Mynda- og kortaskrá	4
Töfluskrá	4
1 INNGANGUR	5
2 SKRÁNINGARSVÆÐIÐ	5
3 NÁMUSKRÁNING	6
3.1 Námukerfi Vegagerðarinnar	6
3.2 Forvinna – skráning innanhúss	6
3.3 Námuskráning á vettvangi	6
4 TILLÖGUR AÐ ENDURBÓTUM	7
4.1 Námukerfið	7
4.2 Vegaskrá 1999	9
5 NÁMUR Á NORÐURLANDI EYSTRÁ	9
5.1 Námugerð	10
5.2 Staða efnistöku	10
5.3 Frágangur	11
5.4 Verndargildi	11
5.5 Setnámur	12
5.5.1 Setmyndun	12
5.5.2 Setgerð	13
5.6 Grjótnámur	14
5.6.1 Bergmyndun	14
5.6.2 Berggerð	14
6 NÁMUKORT	15
7 LOKAORÐ OG ÞAKKIR	15
8 RITASKRÁ	16
Viðaukar	
A <i>Breytingar sem voru gerðar á námukerfinu vorið 2000</i>	17
B <i>Skilgreiningar á skráningaratriðum námukerfisins</i>	18
C <i>Skráningarmyndir námukerfisins</i>	35
D <i>Námuskrá fyrir Norðurland eystra</i>	42
E <i>Námur (skeringar) sem hafa verið skráðar áður undir öðru námunúmeri, sama námunúmeri eða sama námuheiti</i>	54
F <i>Námur við rangan vegkafla eða stöð</i>	57
G <i>Námunúmer sem eiga sennilegast við sýni en voru notuð fyrir viðkomandi námu</i>	57
H <i>Námur sem standa við vegi sem eru ekki lengur á skrá</i>	57
I <i>Óskráð námunúmer, sýni úr vegum og undirstöðu vegar, yfirlitsrannsóknir, skeringar, númer úr öðrum umdæmum og annað</i>	58

Mynda- og kortaskrá

Mynd 1.	Umdæmi Vegagerðarinnar á Norðurlandi eystra	5
Mynd 2.	Upphafsmýnd námukerfisins	6
Mynd 3.	Flugvallarnáma Mývatnssveit 8500101	7
Mynd 4.	Flugvallarnáma Mývatnssveit 8500101	7
Mynd 5.	Staða efnistöku á Norðurlandi eystra	10
Mynd 6.	Frágangur á námum í umdæminu	11
Mynd 7.	Skipting náma eftir verndargildi 12	
Mynd 8.	Hlutfallsleg skipting setnáma með tilliti til setmyndunar	12
Mynd 9.	Hlutfallsleg skipting setnáma eftir setefnisgerð	13
Mynd 10.	Skipting grjótnáma á Norðurlandi eystra eftir bergmyndun	14
Mynd 11.	Hlutfallsleg skipting grjótnáma í umdæminu eftir berggerð	14
Kort	Námur á Norðurlandi eystra	Í vasa aftast

Töfluskra

Tafla 1.	Upphafs- og endapunktur á vegköflum fyrir Langanesveg 869	9
Tafla 2.	Staðarflokkun 547 námunúmera á Norðurlandi eystra	9
Tafla 3.	Námunúmer sem tilheyra öðrum umdæmum	10

1 INNGANGUR

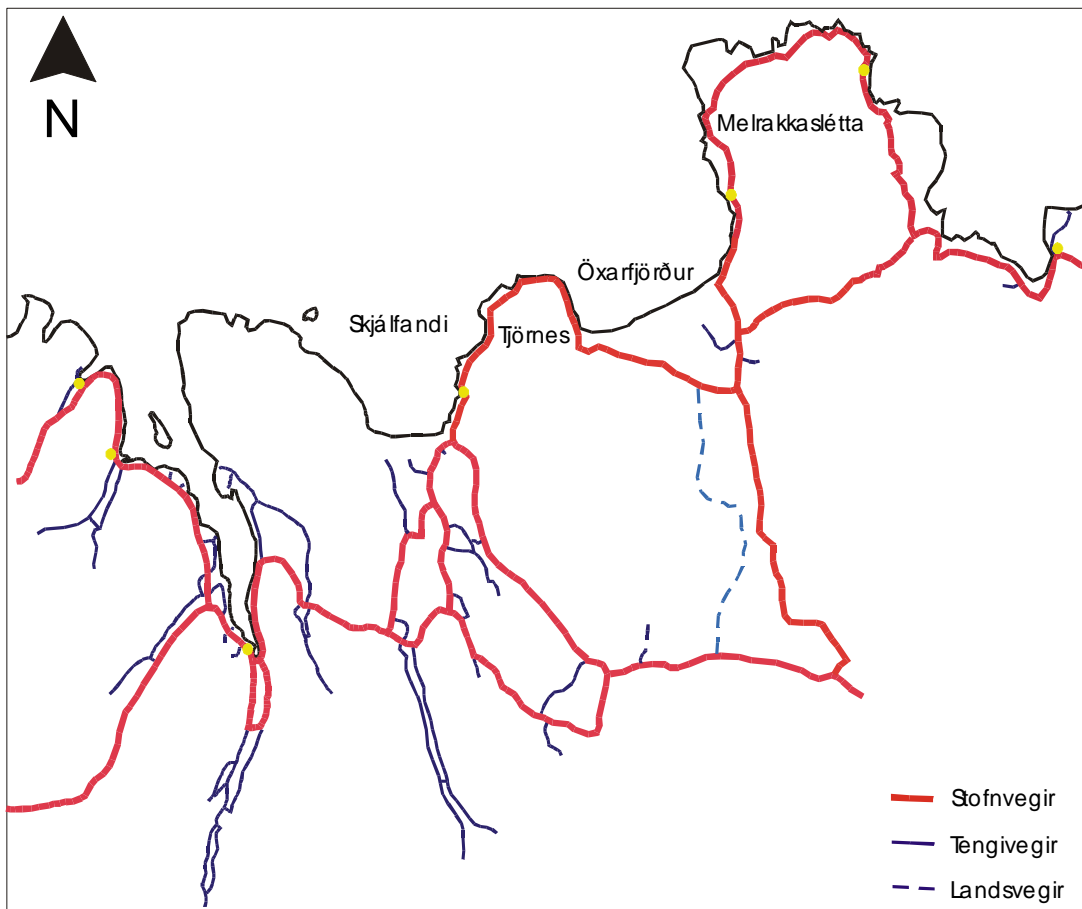
Skýrsla þessi er unnin fyrir Vegagerðina. Markmiðið með verkefninu var að staðsetja námur sem þegar eru til staðar í námukerfi Vegagerðarinnar. Upplýsingum um námur í umdæmi Vegagerðarinnar á Norðurlandi eystra var safnað saman og þær skráðar inn í gagnagrunn um námur hjá Vegagerðinni. Áætlað er að þær upplýsingar verði í framtíðinni aðgengilegar í gagnabanka Vegagerðarinnar Ísvís. Þær námur sem ekki voru fyrir í námukerfinu voru skráðar inn í gagnagrunninn, óháð því hvort þær hafa verið notaðar af Vegagerðinni. Smærri námur, þ.e. þær sem eru notaðar fyrst og fremst af bændum voru ekki skráðar. Hver náma var síðan tekin út með tilliti til hinna ýmsu þátta, m.a. setmyndunar, berggerðar, setgerðar, ofanáýtingar, verndargildis og heiti jarðar. Farið var í gegnum öll námunúmer sem þegar eru skráð fyrir umdæmið í eldra námukerfi Vegagerðarinnar. Var það gert til að aðskilja hvað væru námur, yfirlitsrannsóknir, skeringar, rannsóknir á vegum og t.d. á undirstöðu vegar.

Vegagerðin hefur þegar lokið skráningu á Vesturlandi (Eiríkur Freyr Einarsson 1997), Suðurlandi (Hjörleifur Sveinbjörnsson 1999) og á Norðurlandi vestra (Hersir Gíslason 1999). Þessi námuskýrsla er því sú fjórða í röðinni.

Verkefnið var unnið undir umsjón Gunnars Bjarnasonar hjá rannsóknadeild Vegagerðarinnar í Reykjavík og Halldórs G. Péturssonar hjá Náttúrufræðistofnun Íslands.

2 SKRÁNINGARSVÆÐIÐ

Skráðar voru efnisnámur í umdæmi Vegagerðarinnar á Norðurlandi eystra. Svæðið nær frá Öxnadalshéiði í vestri og austur á Langanes (Mynd 1). Námur við stofn-, tengi- og safnvegi voru skráðar. Tvær námur sem standa við landsveg (fjallveg) voru skráðar.

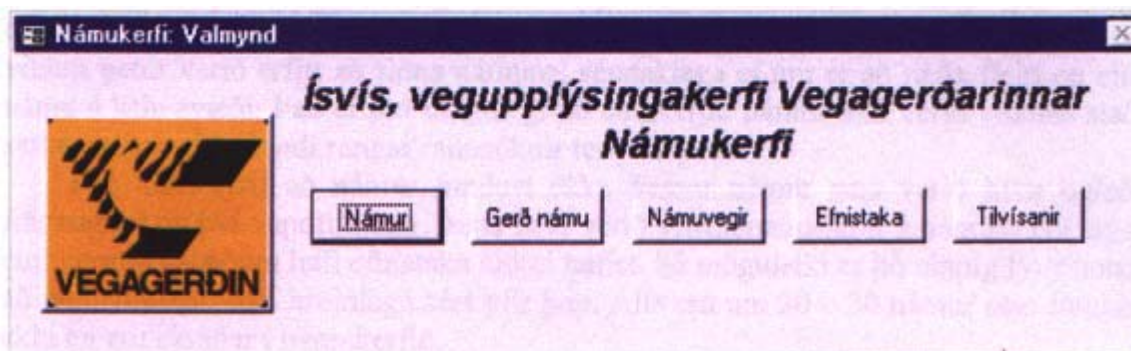


Mynd 1. Umdæmi Vegagerðarinnar á Norðurlandi eystra. Myndin sýnir stofn- og tengivegi. Einnig eru sýndir tveir landsvegir þar sem námur voru skráðar.

3 NÁMUSKRÁNING

3.1 Námukerfi Vegagerðarinnar

Námukerfi Vegagerðarinnar er skráningarkerfi í Access gagnagrunni og byggir á fellimyndum. Sjálft kerfið skiptist upp í fimm skráningarmyndir (Mynd 2, viðauki C).



Mynd 2. Upphafsmýnd námukerfisins. Myndin sýnir fimm valmyndamöguleika.

Skráningarmyndin *Námur* geymir almennar upplýsingar og grunnupplýsingar sem tengjast námunni, m.a. heiti, gerð og staðsetningu við veg. Í skráningarmyndinni *Gerð námu* er nákvæmari lýsing á sjálfri námunni, í hvers konar myndun náman er, stálhæð, ofanáýting, yfirborð og verndargildi. Skráningarmyndin *Námuvegir* geymir m.a. upplýsingar um lengd og gæði námuvegarins. Í fjórðu skráningarmyndinni *Efnistaka* er m.a. hægt að skrá magn efnis, efnisvinnslu og efnistöku. Síðasta skráningarmyndin *Tilvísanir* er m.a. ætluð fyrir útboðsgögn, jarðfræðiskýrslur og aðrar upplýsingar sem tengjast viðkomandi námu.

3.2 Forvinna – skráning innanhúss

Sumarið 1999 voru skráðar inn í námukerfið upplýsingar sem fengust úr útboðsgögnum, jarðfræðiskýrslum, námurannsóknum og öðrum gögnum. Töluvert var um námunúmer sem báru heitið *Óþekkt náma*. Margar þeirra var hægt að finna með hjálp staðkunnugra manna. Sem dæmi má nefna þá hefur Sigurður Oddsson hjá Vegagerðinni á Akureyri haldið saman lista yfir einstakar námur á Norðurlandi eystra. Fjöl margar af þessum óþekktu námum voru því skráðar á listann. Námur sem báru heitið óþekkt náma og var hægt að staðsetja, fengu nafn sem tengist þá ákveðnum bæ eða örnefni á viðkomandi svæði. Stafsetningarvillur í námuheitum voru einnig leiðréttar. Það kom fyrir að örnefni sem námur voru tengdar við fundust ekki einu sinni á staðfræðikortum. Þá komu upplýsingar frá landeigendum og núverandi og fyrrverandi vegagerðarmönnum oft að góðum notum.

Skýrsla Halldórs G. Péturssonar (1995) *Efnisnám á Norðausturlandi*, kom að góðum notum. Í þeirri skýrslu eru upplýsingar um gerð og staðsetningu fjölmargra náma í umdæminu. Þetta eru bæði námur sem eru nýttar af Vegagerðinni og öðrum aðilum.

3.3 Námuskráning á vettvangi

Námuskráning á vettvangi fór fram í lok sumars og haustið 1999. Námuskýrsla Eiríks Freys Einarssonar (1997) var höfð til hliðsjónar og sömuleiðis skilgreiningar fyrir skráningaratriði námukerfisins (Viðauki B). Þegar byrjað var, voru 362 námunúmer skráð í kerfi Vegagerðarinnar. Áhersla var lögð á það fyrst og fremst að finna námurnar og kanna þær og lýsa þeim. Þá skipti ekki máli hvort náman var ævaform, frágengin eða hafði ekki verið notuð í mörg ár.

Allar nýskráðar námur fengu númer sem byggt er upp á gamla námunúmerakerfi Vegagerðarinnar. Fyrstu þrjú stafirnir sýna vegnúmer, næstu tveir kaflanúmer og síðustu tveir stafirnir gefa til kynna innbyrðis staðsetningu námanna við vegkaflann. Náma sem er með númerið 805-01-01 stendur því við veg 805, við kafla eitt, og síðustu tvær tölurnar gefa okkur til kynna að náman er fyrsta náman á kaflanum. Oft er misbrestur á númerum sem sýna

innbyrðis staðsetningu námanna við vegkaflann. Dæmi um þetta er vegur 869 og 867. Talning á þeim námum sem skráðar eru við veginn, byrja við endann (öfugan enda).

Fjórar námur eru með námunúmer sem segja ekkert til um staðsetningu við veg eða kafla. Ástæðan er sú að Vegagerðin hefur sigtað sýni fyrir einhverja verkaðila, en ekki nýtt námuna. Ákveðið var að nota númerin áfram. Þetta eru Krafla 8888888, Glerá ofan Akureyrar 8881021 (sama og Hlíðarendi ofan Akureyrar 8881020), Glerárdalur 8880000 og Sunnan Glerár við hitaveituholu 8888895.

Notað var GPS staðsetningartæki til að staðsetja upphaf og enda hvers námuvegar¹. Flestallar námur voru staðsettar miðað við enda á námuvegi. Ekki reyndist unnt að staðsetja nokkrar námur. Ástæðurnar fyrir því voru oftast að svæðið lenti á milli vita og ekkert leiðréttingarmerki (radiolinkur) náðist. Þær námur sem voru ekki staðsettar með GPS tækinu eru samt sem áður sýndar á meðfylgjandi námukorti, með þríhyrningi (í vasa aftast). Nokkrar GPS staðsetningar á námum töpuðust vegna villu í GPS tækinu. Þær námur eru samt sýndar með þríhyrningi á kortinu.

Námuvegir voru mældir með vegalengdarmæli og sömuleiðis voru þeir staðsettir sem stöð á vegkafla.

Ljósmyndir voru teknar af námunum með stafrænni myndavél². Tekin var yfirlitsmynd (mynd 3), mynd af stálveggnum (mynd 4) og mynd af efnisgerð. Því miður voru ekki allar námur myndaðar. Ástæðan var fyrst og fremst vegna veðurs, þ.e. rigning eða svartapoka.



Mynd 3. Flugvallarnáma Mývatnssveit 8500101. Yfirlitsmynd.



Mynd 4. Flugvallarnáma Mývatnssveit 8500101. Myndin sýnir stál í vestanverðri námunni.

4 TILLÖGUR AÐ ENDURBÓTUM

4.1 Námukerfið

Við vinnu á vettvangi, kom í ljós að námukerfið er hægt að endurbæta. Bæði má bæta við skráningarliðum, sameina aðra liði og taka í burtu.

Gerð námu

Það sem má fyrst og fremst endurbæta og einfalda fellur undir skráningarmyndina Gerð námu. Í skráningarliðnum **Setmyndun** er boðið uppá *foran sjávarkamb* og *sjávarkamb*. Eins og staðan er í dag, þá er lýsing á þeim í viðauka B. Það er miklu eðlilegra að nota heitin *fornt strandset* og *strandset*. Þessir flokkar innihalda þá fjöru, fjörukamb og marbakka.

Skráningarkerfi Vegagerðarinnar býður upp á þrjá flokka fyrir ruðning: *botnruðning*, *leysingarruðning* og *botn- eða leysingarruðning*. Eðlilegast er að búa til einn flokk og slá

¹ Í viðauka D er merktur kross við þær námur sem voru staðsettar.

² Í viðauka D er merktur kross við þær námur sem voru myndaðar.

Þessu öllu saman, þ.e. flokkinn *jökulruðning*. Ástæðan er fyrst og fremst sú að ef að á að aðskilja þessar tvær tegundir í mörkinni, þá þarf sérþekkingu til og sömuleiðis er það erfitt. Í athugasemdir væri því hægt að setja inn nánari upplýsingar. Þessi flokkur væri því einnig fulltrúi fyrir t.d. jökulöldu (drumlin) sem er ekki valmöguleiki í námukerfinu í dag. Nokkrar setnámur í umdæminu eru í jökulöldur og voru þær því settar í flokkinn *botn- eða leysingarruðningur*.

Það er æskilegt að hafa flokk sem bæri nafnið *jökulárset*. Hér væru jökulársetmyndanir sem hafa orðið til vegna rennandi vatns undir jökli (aðgreint efni) eða myndast framan við jökulinn. Þessi flokkur myndi því taka yfir bæði aðgreint set og hins vegar groddalegt set sem er frá fínu og upp í gróft. Þá er eðlilegast að setja tvo flokka sem fyrir eru í skráningarkerfi Vegagerðarinnar, *malarás* og *svelgás* undir þennan flokk.

Í námuskýrslu Hjörleifs Sveinbjörnssonar (1998) var boðið upp á flokkinn *framhlaup eða urðarjökul*. Nafninu hefur síðan verið breytt (Hersir Gíslason 1999) og nú heitir liðurinn *berghlaup eða þelaurð*. Ekki hefur tekist að sýna fram á með vísindalegum rökum að það landform sem áður hefur verið kallað berghlaup séu urðarjökklar eða þelaurðir, og er málið enn til umræðu meðal jarðvísindamanna. Á meðan svo er, er rétt að nota heitið berghlaup.

Skráningarliðirnir *leirsteinn*, *sandsteinn* og *siltsteinn* mættu gjarnan fara út úr skráningarmyndinni. Hér er ekki verið að skírskota til setmyndunar heldur einungis efnisgerðar. Ef sá sem vinnur við skráningu er með t.d. sandstein og áttar sig ekki á setmynduninni, þá væri eðlilegast að það fari undir flokkinn *óskráð*.

Í skráningarliðinn *millilög* mætti gjarnan vera flokkurinn *óvíst*. Í skráningarliðinn *staða efnistöku* er nauðsynlegt að bæta við flokknum *efnistöku lokið*. Þessi flokkur gæti því innihaldið námur sem ekki hafa verið notaðar í mörg ár, eru ófrágengnar en verða ekki notaðar meira. Fjölmargar svona námur eru til og hafa þær verið settar undir skráningarliðinn *tímabundinni efnistöku lokið*.

Í skráningarliðnum *berggerð* er lagt til að eftirfarandi flokkar verði teknir út: *míkró díórít*, *díórít* og *granít*. Ástæðan er fyrst og fremst sú að þessar bergtegundir eru vart til í teljanlegu magni hér á landi. Sömuleiðis er talið að eiginlegt granít finnist ekki hér. Heitið fyrir flokkinn *dólerít* hefur misritast og á að vera *dólerít*.

Þegar unnið var með grjótnámur í mörkinni kom í ljós að skráningarliðinn *sprungur* mætti einfalda. Í staðinn fyrir að hafa skilgreiningar á flokkunum í viðauka námuskýrsla, þá væri mun auðveldara fyrir þann sem skráir námuna að skilgreiningarnar væru til staðar í sjálfu námukerfinu. Í staðinn fyrir flokkinn *1. flokkur* kæmi strax upp á skjáinn *straumflögótt berg*. Það er hægt að einfalda flokkana og hafa þá nánari skýringu í viðauka, t.d. *5. flokkur* yrði þá: *massíft berg*. Í viðauka gæti því staðið að þetta sé massíft berg með stökum sprungum eða stórstuðlað með lítið af öðrum sprungum.

Nokkur dæmi eru um það að námur eru tvískiptar, þ.e. efri hlutinn er set og neðri hlutinn er berg, og báðar gerðir eru nýttar. Dæmi um svona námu er t.d. náma númer 8011725 á Fljótshéiði, þar sem efri hlutinn er jökulruðningur og sá neðri er þóleiít. Sú náma var skráð sem setnáma. Í námukerfi Vegagerðarinnar vantar sem sagt þann möguleika að geta skráð námu sem bæði set- og bergnámu.

4.2 Vegaskrá 1999

Smá annmarkar eru á Vegaskránni 1999 (Eymundur Runólfsson & Þórður Tyrfingsson 1999) á svæðinu við Þórshöfn. Samkvæmt henni skiptist vegur 869 upp í fjóra kafla. Tafla 1 sýnir kaflaskiptingu með heitum á upphafs- og endapunktum og lagfæringu á nöfnum fyrir upphafs- og endapunkta fyrir kafla 3 og 4.

Kafli	Upphafs- og endapunktur:	Lagfæring (upphaf-endi):
Kafli 1	Þórshöfn (biðnúmer)	
Kafli 2	Norðausturvegur 85 – Þórshöfn vegrist	
Kafli 3	Þórshöfn vegrist – Heiðarfjall	Þórshöfn (vegrist) – vegur að Sauðanesflugvelli
Kafli 4	Heiðarfjall – flugvöllur	Vegur að Sauðanesflugvelli - flugvöllur

Tafla 1. Upphafs- og endapunktur á vegköflum fyrir Langanesveg 869. Hægra megin eru sýnd rétt nöfn á upphafs- og endapunktum fyrir kafla 3 og 4.

5 NÁMUR Á NORÐURLANDI EYSTRA

Í umdæminu hafa nú þegar verið skráð 547 námunúmer³. Áður en útivinna hófst voru skráð 362 námunúmer í kerfi Vegagerðarinnar. Af 547 námunúmerum eru 394 námur. Af 154 númerum eru samtals 111^E skráð sem óskráð námunúmer, vegur, yfirlitsrannsóknir, skeringar, námur úr öðrum umdæmum og annað. Afgangurinn þ.e. 42 númer er endurteknar námur⁵ þ.e. sama náman sem kemur fyrir oftár en einu sinni. Í töflu 2 er sýnt hvernig námunúmerin skiptast niður í eftirfarandi staðarflokkar eftir fjölda:

Staðarflokkun	Fjöldi
Náma	394
Óskráð	56
Skering	15
Vegur	7
Undirstaða vegar	1
Yfirlitsrannsóknir	11
Náma, sem hefur verið skráð áður (34 -76)	42
Skering sem hefur verið skráð áður	2
Annað	15
Annað umdæmi	4
Samtals	547

Tafla 2. Staðarflokkun 547 námunúmera á Norðurlandi eystra.

Óskráð námunúmer eru 56 talsins, af þeim eru um 18 námur sem fundust ekki. Í flestum tilfellum var áðstæðan sú að ófullnægjandi upplýsingar lágu fyrir, m.a. ekkert heiti og ekkert vegauðkenni.

Í flokkinn *annað* eru skráð 15 námunúmer og eru þau öll úr Öxnadalnum. Hér var farvegi árinna breytt og efni úr ánni ýtt beint uppúr farvegi hennar og í núverandi vegstæði. Ekki reyndist hægt að finna viðkomandi svæði þar sem efninu var ýtt upp.

Nokkur námunúmer úr nærliggjandi umdæmum hafa slæðst inn í vegakerfið fyrir þetta umdæmi, samtals 5 númer (Tafla 3).

³ Í viðauka C.

⁴ Í viðauka I.

⁵ Í viðauka E.

Vegnúúmer	Heiti	Staðsetning
7890201	Óþekkt náma	Norðurland vestra
8852707	Gunnólfsvík	Austurland
8	Sandur frá Vopnafirði	Austurland
7820110	Klaufabrekknanáma	Norðurland vestra
7870104	Austari Hóll	??????

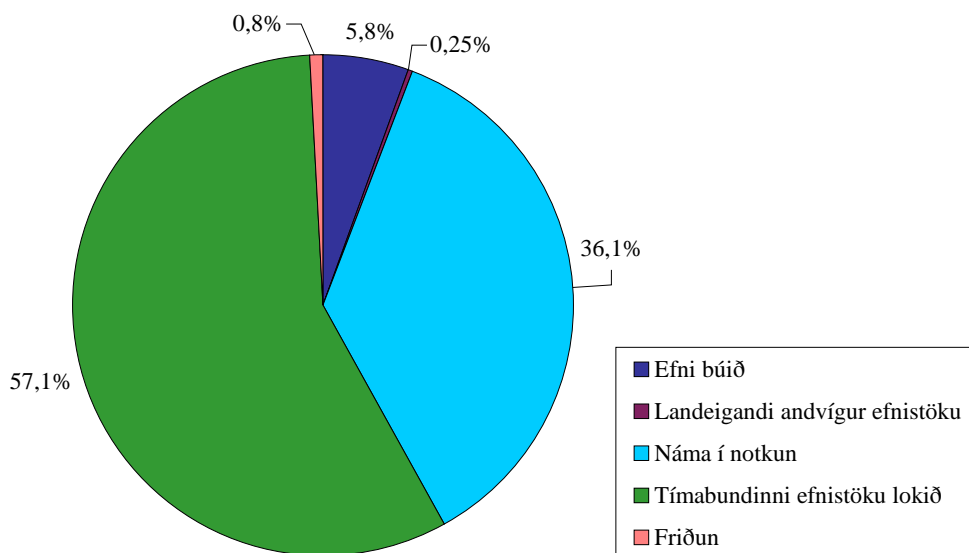
Tafla 3. Námunúmer sem tilheyrja öðrum umdæmum.

5.1 Námugerð

Á Norðurlandi eystra eru 394 námur skráðar í námukerfið. Af þeim eru 54 storkubergsnámur og 340 setnámur.

5.2 Staða efnistöku

Af 394 námum eru 142 í notkun, eða 36,1% (Mynd 5). Stór hluti þeirra er nýttur af Vegagerðinni. Námur í notkun eru einnig nýttar af einstaklingum, flugmálayfirvöldum, Hafnamálastofnun og sveitarfélögum.



Mynd 5. Staða efnistöku á Norðurlandi eystra.

Rúmlega helmingur náma, 57,1%, lendar í floknum tímabundinni efnistöku lokið. Þessi flokkur inniheldur námur sem munu að öllum líkindum verða nýttar í framtíðinni. Einnig falla undir þennan flokk námur sem hafa ekki verið notaðar í mörg ár, eru ófrágengnar og verða að öllum líkindum ekki nýttar frekar.

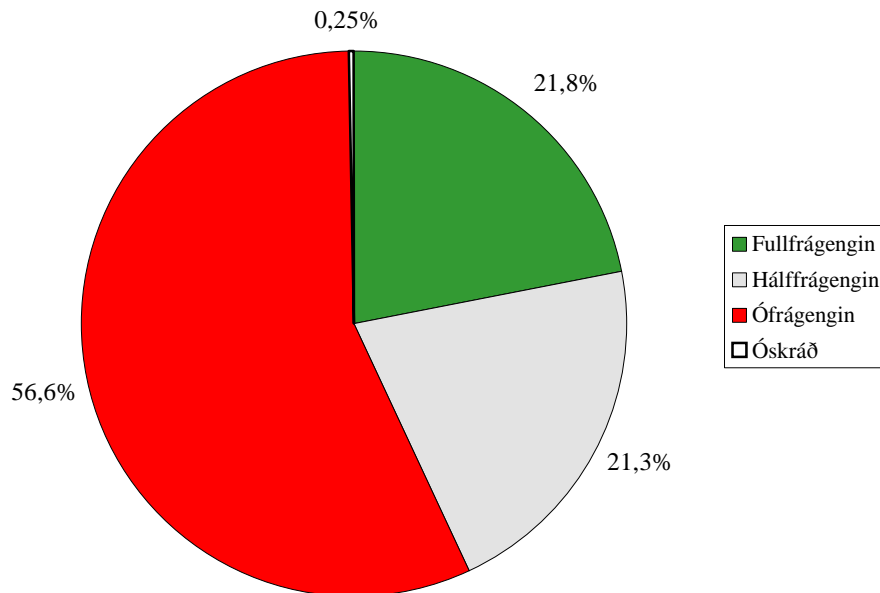
Efni var skráð búið í 23 námum, eða 5,8%. Í nokkrum tilfellum er ekki hægt að taka meira efni úr námunum þar sem ræktun eða byggingar koma í veg fyrir að frekari efnistaka sé möguleg.

Einungis ein náma á Norðurlandi eystra lenti í hópnum landeigandi andvígur efnistöku. Sú náma var nýskráð í kerfið, en hefur samkvæmt eiganda verið notuð af Vegagerðinni.

Þrjár friðaðar námur, þ.e. 0,8%, eru settar í flokkinn óskráð. Tvær þeirra eru austan ár við Jökulsárgljúfur og sú þriðja er rétt við Hverarönd í Mývatnssveit.

5.3 Frágangur

Á Norðurlandi eystra eru rúmlega 22% náma (86) skráðar í hópinn fullfrágengin (Mynd 6). Hlutfallið er mjög svipað fyrir hálffrágengnar námur, eða um 21% (84). Hátt í 57% (223) set- og grjótnáma í umdæminu eru ófrágengnar. Fjölmargar af þessum námum eru gömul efnistökusvæði sem hafa verið nýtt í mörg ár og aldrei hefur verið gengið frá þeim. 5% af ófrágengnum námum eru grjótnámur í bergi sem er eldra en frá nútíma. Einungis ein náma lendir í floknum óskráð. Ástæðan er sú að ekki var hægt að komast að námunni.



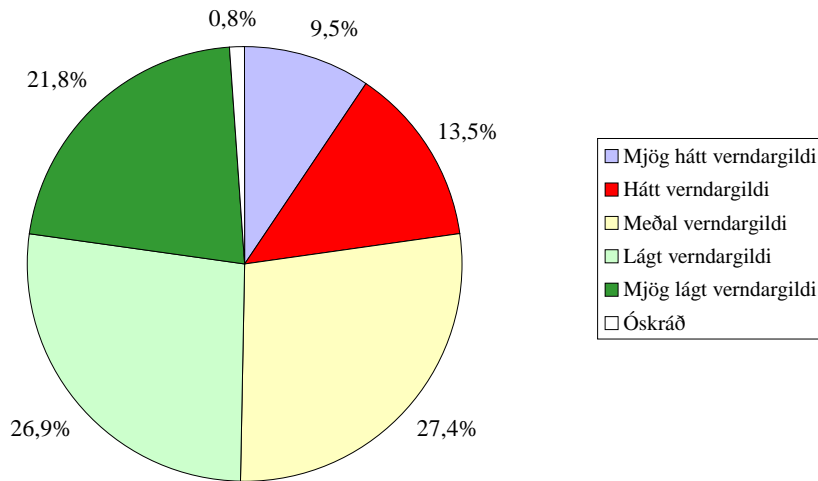
Mynd 6. Frágangur á námum í umdæminu.

5.4 Verndargildi

Í umdæmi Vegagerðarinnar á Norðurlandi eystra eru samtals 36 námur sem eru á friðlýstu svæði, þ.e. svæðið við Mývatn, og ein í Þjóðgarði. Þessar námur flokkast því undir mjög hátt verndargildi, eða rétt um 10% (Mynd 7). Hátt verndargildi hlutu tæplega 14% náma. Þetta eru námur sem eru m.a. í hrauni, gjallgígum, gervígum, malarásum, og eru á svæðum sem eru skilgreind sem náttúruminjar (Náttúruverndarráð 1996).

Um 27% náma í umdæminu hljóta einkunnina lágt verndargildi. Þær námur eru í setmyndunum sem eru algengar, m.a. aurkeilur, skriðuset og jökulruðningur. Einkunnina mjög lágt verndargildi fá rétt um 22% náma á svæðinu. Í flestum tilfellum eru þetta námur sem auðvelt er að ganga frá, t.d. jökulruðningur og jökuláaurar.

Á mörgum stöðum er tekið efni úr ám. Í sumum þeirra er töluvert um veiði, t.d. í Svarfaðardalsá, Eyjafjarðará og Skjálfandafljóti. Ef efnistökusvæðin voru framanlega í dölum, fengu árnar margar hverjar einkunnina lágt verndargildi. Annars lentu einstaka ár í flokkunum meðal verndargildi og hátt verndargildi.



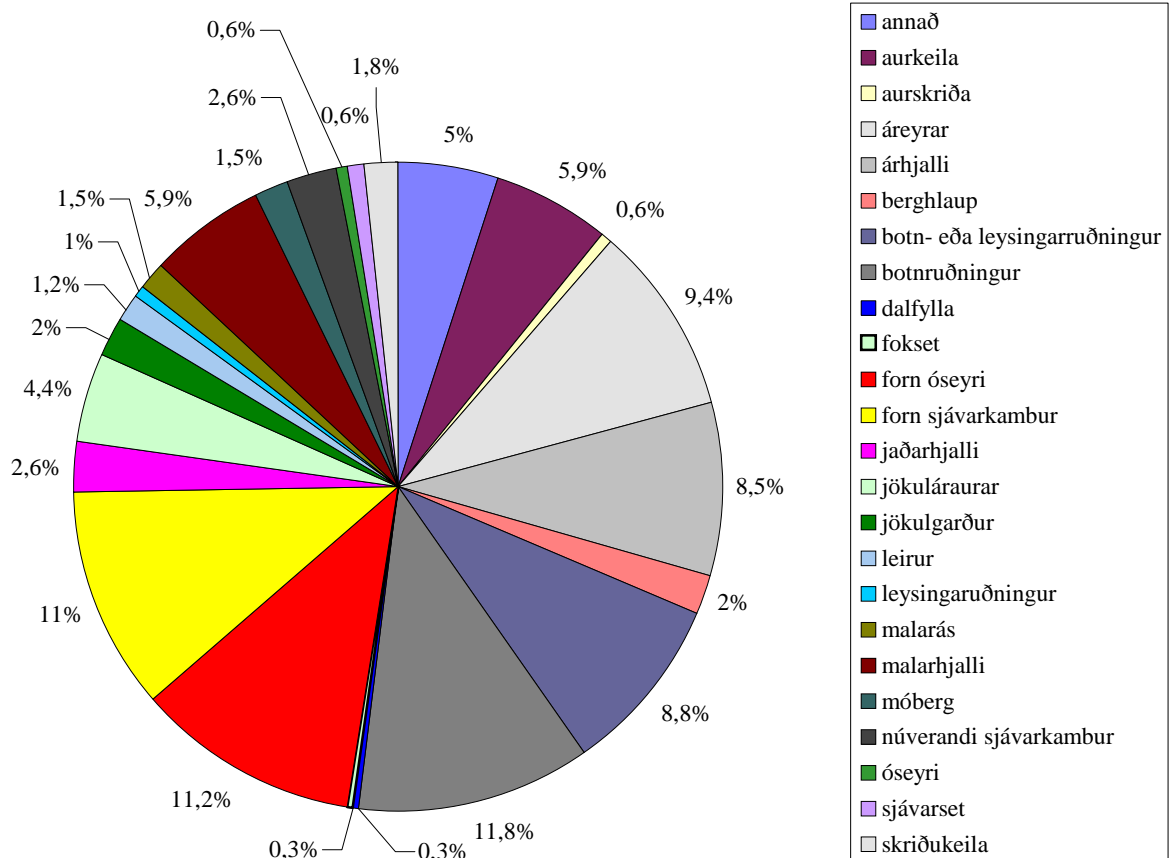
Mynd 7. Skipting náma eftir verndargildi.

5.5 Setnámur

Í umdæminu eru 340 setnámur. Minni háttar setnámur voru ekki skráðar, þ.e. námur sem eru fyrst og fremst nýttar af bændum.

5.5.1 Setmyndun

Setnámur á Norðurlandi eystra voru flokkaðar með tilliti til setmyndunar. Flokkarnir eru samtals 24 (Mynd 8). Enginn einn flokkur er yfirgnæfandi, en þau setmyndunarmhverfi sem eru algengust eru m.a: áreyrar, botnruðningur, forn óseyri og forn sjávarkambur.



Mynd 8. Hlutfallsleg skipting setnáma með tilliti til setmyndunar.

Jökulruðningsefni er töluvert nýtt í umdæminu. Flokkarnir leysingar-, botn-, og botn- eða leysingarruðningur mynda því hlutfallslega stærstan hluta eða rétt um 21%. Af þessum er flokkurinn botn- eða leysingarurð hátt í 12%. Um 5% af setnámunum lenda í flokknum *óskráð* (annað). Þetta eru setmyndunarumhverfi sem ekki eru til staðar í skráningarkerfinu, eins og jökulárset og skriða. Setmyndunarumhverfi nokkurra náma var ekki hægt að skilgreina þar sem þær voru fráegngnar og ekkert nýttist við túlkunina. Þær voru því flokkaðar undir liðinn *óskráð* (annað)

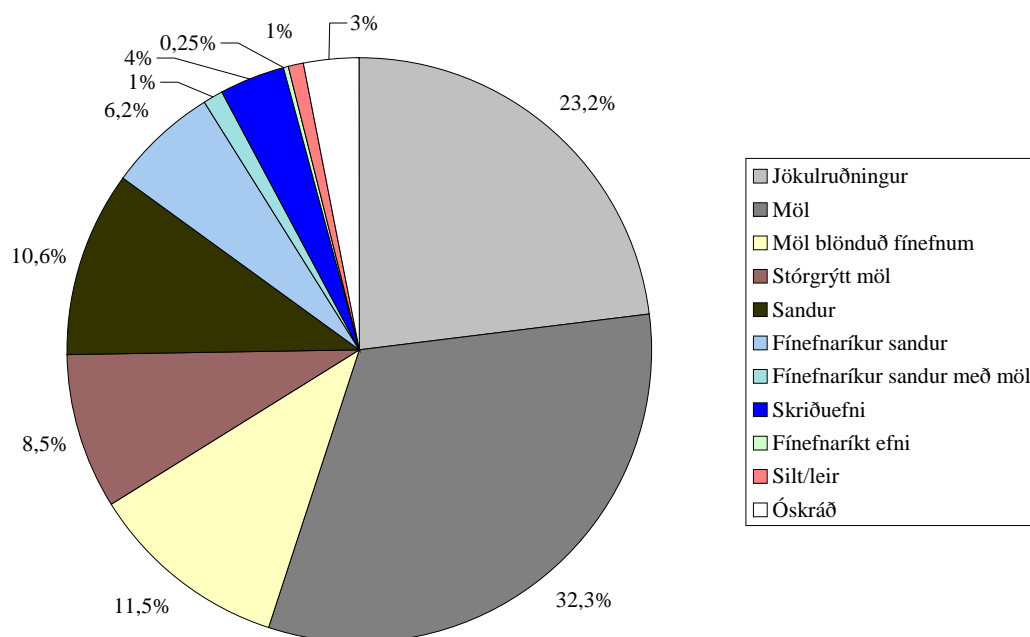
Flokkurinn malarhjalli segir í raun og veru ekkert um setmyndunarumhverfið heldur skírskotar hann fyrst og fremst til setsins. Í þennan flokk eru umhverfi sem gætu t.d. verið árhjallar, jaðarhjallar, forn sjávarkambur eða forn óseyri.

5.5.2 Setgerð

Algengustu setgerðirnar í námum í umdæminu eru möl og jökulruðningur (Mynd 9). Einnig er töluvert um stórgrýtta möl, möl blönduð fínefnum og sand. Efni í 32,3% námanna var skráð sem möl og 23,2% sem jökulruðningur. Í jökulruðningsflokkinn eru sett saman leysingarurðningur, botnurð og botn- eða leysingarurðningur. Setefnisgerð jökulöldu var einnig skráð sem jökulruðningur.

Efni úr nokkrum námum hefur verið kornastærðargreint, og er þess þá yfirleitt getið í athugasemdum. Þess ber að geta að mat á efnisgerð á vettvangi er huglægt. Efnisgerðin getur orðið vafaatriði þegar námurnar eru samsettar úr mörgum kornaflokkum, eins og möl, sandi og fínefnum.

Flokkurinn *óskráð*, stendur fyrir þær námur sem eru fullfrágengnar og ekki er hægt að segja til um efnisgerðina. Af 340 setefnisnámum voru 3% skráðar í umræddan flokk.



Mynd 9. Hlutfallsleg skipting setnáma eftir setefnisgerð.

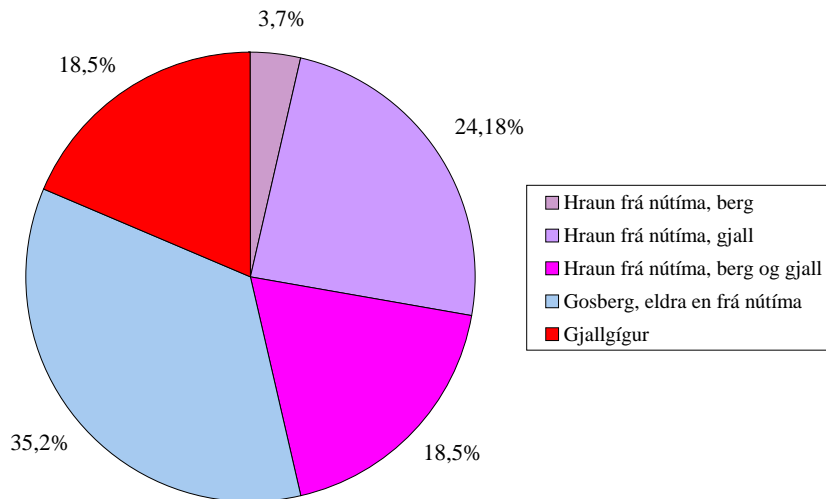
Örfáar námur samanstanda af mjög fínkorna efni, þ.e. silt- og/eða leir. Einungis 1% voru skráðar í þennan hóp. Um er að ræða sjávarset og leirstein.

5.6 Grjótnámur

Í umdæminu eru 54 grjótnámur frá Eyjafirði og austur á Heiðarfjall á Langanesi. Margar þeirra eru í og við Aðaldal, og á Mývatnssvæðinu. Stór hluti grjótnámana var nýskráður, eða 42 námur.

5.6.1 Bergmyndun

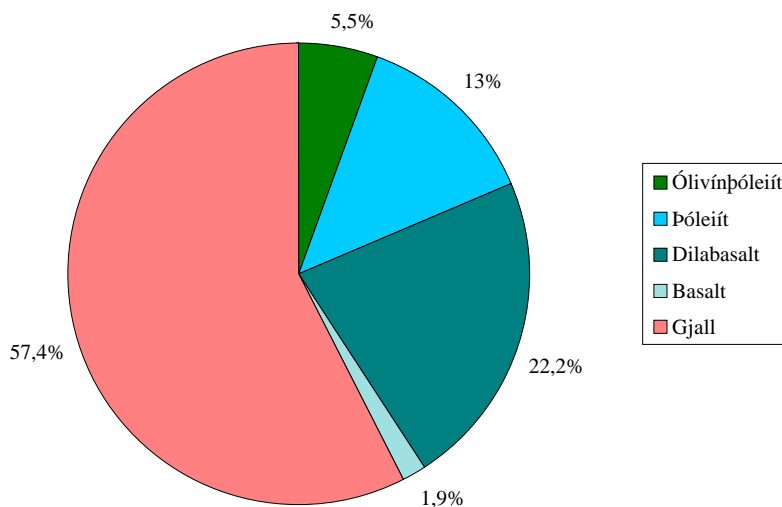
Hátt í 65% bergnáma flokkast annað hvort sem *hraun frá nútíma* (bæði berg og gjall) eða *gjallgígur* (Mynd 10). Afgangurinn er gosberg, eldra en frá nútíma.



Mynd 10. Skipting grjótnáma eftir bergmyndun.

5.6.2 Berggerð

Í skráningarkerfi Vegagerðarinnar er boðið upp á ellefu flokka fyrir bergtegundir, þ.e. gjall og berg (viðauki B). Einungis fimm þeirra voru notaðir við skráningu á Norðurlandi eystra. Flestar grjótnámur í umdæminu flokkast sem gjall, eða 57,4% (Mynd 11). Töluvert er um námuvinnslu í fast berg, t.d. dílabasalt, þóleiit og ólivínþóleiit. Af þeim er dílabasalt algengasta bergtegundin eða um 22%. Nokkrar námur, þ.e. 1,9 %, voru settar í hópinn *basalt* þar sem ekki var unnt að greina hvaða bergtegund var um að ræða.



Mynd 11. Hlutfallsleg skipting grjótnáma í umdæminu eftir berggerð.

6 NÁMUKORT

Kort í mælikvarðanum 1: 250. 000 fylgir námuskýrslunni (í vasa aftast). Tilgangur með kortinu er að sýna dreifingu og GPS staðsetningu námanna í mörkinni. Námurnar eru einnig flokkaðar eftir frágangi. GPS punktar fyrir nokkrar námur náðust því miður ekki en staðsetning þeirra er sýnd samt eins nákvæmlega og unnt er með þríhyrningi. Nokkrar GPS mælingar á námum töpuðust vegna villu í GPS tækinu. Þær námur eru einnig sýndar með þríhyrningi á kortinu.

7 LOKAORÐ OG ÞAKKIR

Til að skráningarkerfi Vegagerðarinnar geti nýst sem best er nauðsynlegt að skráningum verði haldið við í framtíðinni. Þetta á jafnt við vegagerðarnámur sem og aðrar námur. Það þarf að fylgjast með nýskráningum, bæta við nýjum upplýsingum varðandi námur sem þegar eru til í gagnagrunninum, og uppfæra kerfið reglulega. Þessar upplýsingar eru nauðsynlegar og nýtast ekki bara Vegagerðinni heldur einnig mörgum aðilum, m.a. framkvæmdaaðilum og þeim stofnunum sem hafa með náttúru Íslands að gera.

Margir aðilar veittu góðfúslega upplýsingar og jafnvel aðstoð meðan á námuskráningu stóð. Eftirtaldir starfsmenn Vegagerðarinnar á Akureyri, Húsavík, Þórshöfn og Reykjavík veittu aðstoð og er þakkað hér: Sigurður Oddson, Guðmundur Heiðreksson, Jón Haukur Sigurbjörnsson, Haukur Jónsson, Jón Erlendsson, Rúnar Jónsson, Pálmi Þorsteinsson, Guðni Oddgeirsson, Höskuldur Búi Jónsson og Hersir Gíslason. Brynjólfur Sveinssyni fyrrverandi starfsmanni Vegagerðarinnar á Akureyri er sérstaklega þakkað fyrir upplýsingar um námur í umdæminu. Halldór G. Pétursson jarðfræðingur á Náttúrufræðistofnun á Akureyri hafði umsjón með verkinu, og veitti jafnframt upplýsingar um námur.

8 RITASKRÁ

Eiríkur Freyr Einarsson 1997. Skráning efnisnáma á Vesturlandi. Vegagerðin, Reykjavík. 43 bls.

Eymundur Runólfsson & Þórður Tyrfingsson 1998. Vegaskrá 1998. Vegagerðin, Reykjavík. 154 bls.

Halldór G. Pétursson 1995. Efnisnám á Norðausturlandi. Náttúrufræðistofnun Íslands – Akureyri. Skýrsla 1. 40 bls. + myndir.

Hersir Gíslason 1999. Skráning náma á Norðurlandi vestra. Vegagerðin, Reykjavík. 47 bls. + kort.

Hjörleifur Sveinbjörnsson 1999. Skráning efnisnáma 1998, skráning á Suðurlandi og upphaf skráningar á Norðurlandi vestra. Vegagerðin, Reykjavík. 44 bls.

Náttúruverndaráð 1996. Náttúruminjaskrá. Skrá um friðlýst svæði og aðrar náttúruminjar. Reykjavík, 7. Útgáfa. 64 bls.

Viðauki A: Breytingar sem voru gerðar á námukerfinu vorið 2000

Nokkrar breytingar voru gerðar á skráningarmyndum og fellimyndum námukerfisins í samráði við Gunnar Bjarnason vorið 2000.

Breytingar sem voru gerðar á öllum fellimyndum

Nokkrir skráningarliðir falla út af öllum skráningarmyndum námukerfisins:

99. *Annað*

99. *Óskráð*

9. *Óskráð*

Í staðinn hefur verið sett inn skráningarliðurinn 0. *Óskráð*.

Breytingar sem voru gerðar á skráningarmyndinni námur

Breyting var gerð á skráningarliðnum **Hvoru megin vegar**. Valið *Miðja vegar* var tekið út..

Ný fellimynd bætist við **Námurétthafar** (Fellimyndin er ekki sýnd í viðauka C)

Hér verður skráð hverjir hafa rétt til að vinna efni úr viðkomandi námu. Námurétthafi getur t.d. verið Vegagerðin, Hafnarmálastofnun eða Flugmálastofnun. Nauðsynlegt er að skráð sé í þennan lið, því að námurétthafi ber ábyrgð á frágangi námunnar þegar vinnsla er lokið.

Í skráningarliðnum **staðarflokkun** breyttist orðalag í flokknum yfirlitsrannsóknir og sömuleiðis skilgreining:

Yfirlitsrannsóknir: Námunúmer fellur undir flokkinn *yfirlitsrannsóknir* þegar eingöngu hefur verið leitað eftir efni á ákveðnu svæði, og aðeins eitt námunúmer stofnað, og svæðið ekki talið hentugt námusvæði í framtíðinni. Ef yfirlitsrannsóknin nær yfir fleiri námunúmer á sama svæði, og svæðið telst vera líklegt námusvæði í framtíðinni skal það skráð sem náma, ótengt því hvort búið sé að opna námuna eða ekki.

Viðauki B: Skilgreiningar á skráningaratriðum námukerfisins

Skilgreiningarnar eru úr skýrslu Hersirs Gíslasonar (1999). Skráningarmyndir nýja námukerfisins eru sýndar í viðauka C. Auk þess voru gerðar breytingar á nokkrum atriðum í samráði við Gunnar Bjarnason (Viðauki A).

Skráningarliðir námukerfisins

Á næstu síðum er farið í gegnum alla skráningarliði námukerfisins. Fjallað er um merkingu hvers atriðis, hvernig það er skráð og hvaða reglum er fylgt við skráninguna. Skráningaratriðin eru sett upp í sömu röð og þau eru á fellimyndum skráningarliðanna. Fyrir framan skráningarliðina í fellimyndum eru kóðar sem standa fyrir hvert skráningaratriði. Á fyrstu skráningarmyndinni, *Námur* er skráningaratriðum fellimyndanna raðað í stafrófsröð og því eru kóðarnir ekki í röð. Á fellimyndum annarra skráningarmynda er skráningaratriðum raðað upp í sömu röð og kóðarnir en ekki í stafrófsröð.

Skráningarmyndin: Námur

Hér eru skráðar almennar upplýsingar um námur eins og heiti, gerð, staðsetning við veg, staða efnistöku, aðstaða til efnistöku, frágangur o.fl.

Vegauðkenni

Í vegauðkenni er skráð númer vegarins sem námuvegur liggur að. Hver vegur hefur sitt vegnúmer og er t.d. Vatnsnesvegurinn númer 711. Í vegauðkenni er skráð þá 0-711-0. Fyrsta talan stendur fyrir umsjónaraðila vegarins. Hér er 0 fyrir Vegagerðina. Ef annar aðili t.d. sveitarfélag hefði umsjón með veginum þá kæmi þar annar tölustafur. Önnur talan er vegnúmerið, í þessu tilviki 711. Síðasta talan stendur fyrir hvaða hluta vegarins er um að ræða (0 er miðlína vegar). Hringtorg fengi t.d. annan tölustaf o.s.frv. Við skráningar á námum þarf almennt ekki að hafa áhyggjur af umsjónaraðila og hluta vegar, því að námur eru yfirleitt tengdar við stofnvegi, tengivegi eða landsvegi og þeir eru í umsjón Vegagerðarinnar. Form skráningarinnar er því yfirleitt 0-X-0.

Kafli_stöð

Í kafli_stöð er skráð hvar námuvegur liggur að vegkafla. Hver vegur skiptist niður í vegkafla sem eru nokkrir kílómetrar á lengd. Hver vegkafla hefur sitt númer til dæmis hefur fjórði vegkafla á Vatnsnesvegi númerið 04. Hringvegurinn sker sig úr skráningu á vegköflum. Þar eru veg kaflarnir taldir með bókstövum. Sem dæmi má nefna vegkafla j8 og j9. Vegkafla k0 tekur þá við af vegkafla j9 o.s.frv. Stöð í vegkafla gefur til kynna hversu langt frá upphafi vegkaflans námuvegurinn sker hann. Stöðin er mæld með nákvæmum vegalengdarmæli sem er í bíl skráningarmanns. Þegar námuvegur er staðsettur er miðað við fjarlægð frá upphafi vegkafla að miðlínu námuvegur.

Námu er gefið vegnúmer og kaflanúmer við þann stofnveg, tengiveg eða landsveg sem náman stendur við. Ef náman er við safnveg er þeirri reglu yfirleitt fylgt að gefa upp númer á þeim stofnvegi eða tengivegi sem safnvegurinn liggur að. Safnvegurinn telst þá vera hluti af námuveginum og þá er vegalengd eftir safnveginum látin fylgja með í athugasemdum.

Vegagerðin hefur notað tvö afbrigði vegnúmera. Árið 1995 tók við nýtt kerfi vegnúmera (Eymundur Runólfsson & Þórður Tyrfingsson 1995). Í Námukerfinu er gamla námunúmerið byggt á eldra afbrigði vegnúmera en við skráningu vegauðkenna og kafli_stöð, er yngra afbrigðið notað.

Hvorum megin vegar

Hér er skráð hvoru megin við veginn er keyrt út á námuveginnum og er gefinn kostur á eftirfarandi valmöguleikum:

1. **Hægri vegarhelmingur**
2. **Vinstri vegarhelmingur**

Hægri og vinstri vegarhelmingur miðast við það að horft sé fram veginn.

Ef náma stendur beggja vegna vegarins þá er sá hluti hennar sem er stærri látinn ráða því hvorum megin við veginn náman stendur. Þá er þess getið í athugasemdum að náman sé báðum megin við veg.

Námuheiti

Námunum er oft gefið nafn eftir einhverju örnefni í nágrenni við hana. Einnig hafa námur verið kenndar við þá jörð sem þær standa á eða þann bæ sem stendur næst þeim.

Gamla námunúmer

Námur í Námukerfinu hafa sjö stafa númer t.d. hefur Illugastaða náma á Vatnsnesi númerið 7110302 (gamla námunúmer). Fyrstu þrjú tölustafir eru vegnúmer, næstu tveir eru kaflanúmer og miðast þessi veg- og kaflanúmer við eldra afbrigði vegskráningarkerfisins. Tveir öftustu stafirnir eru númer námunnar sem segja til um innbyrðis staðsetningu náma við tiltekinn vegkafla. Illugastaða náma ætti þá að vera náma nr. 2 á 3. vegkafla. Í gegnum tíðina hefur þó verið misbrestur á því að innbyrðis skráning náma sé rétt og getur náma sem er númer –03 verið frammar á vegkafla en náma sem hefur númerið –01.

Hugsunin á bak við gamla námunúmerið er að hægt sé að sjá á númerinu hvar náman er. Það er í hvaða umdæmi og við hvaða veg og vegkafla. Þetta kerfi hefur hinsvegar ókost þar sem stundum þarf að breyta veg og vegkaflanúmeri og þá verður staðsetning námu röng. Í nýja námukerfinu segir vegauðkenni og kafla_stöð til um veg- og vegkaflanúmer. ÍSVís mun sjá um að staðsetningin verði ekki röng þó að vegir skipti um númer. Nauðsynlegt er þó að halda gamla námunúmerinu til að tapa ekki tengslunum við rannsóknir sem eldra Námukerfið geymir.

Í gamla námukerfinu eiga námunúmer yfirlitsrannsókna að enda á 90+ og rannsóknir á vegum á 50+. Mikill misbrestur hefur verið á þessum skráningum og hafa þær ýmist endað á 90+ eða 50+ hvort sem um er að ræða yfirlitsrannsóknir eða rannsóknir á vegum.

Í nýja námukerfinu fá námur sjálfkrafa fast númer sem námukerfið heldur utan um. Það er óháð veginum auk þess sem þær bera gamla númerið. Þetta númer mun ekki segja til um staðsetningu námunnar enda er henni lýst annars staðar í námulýsingunni.

Staðarflokkun

Þessi skráningarliður er ætlaður til að flokka niður rannsóknastaði sem geymdir eru í Námukerfinu. Ýmiss konar rannsóknir eru geymdar í Námukerfinu og eru þær ekki allar úr námum. Skráningar í námulýsingunni eru flokkaðar með eftirfarandi hætti:

6. **Innflutt efni:** Rannsóknir á innfluttu steinefni.
1. **Náma:** Meirihluti námunúmera í námukerfinu eru númer á námum sem hafa verið notaðar eða stendur til þess að nota.
0. **Óskráð:**
4. **Skering:** Þegar nýir vegir eru lagðir er oft tekið efni á vegsvæðinu, úr hæðum sem þarf að fjarlægja. Slík efnistaka er nefnd skering

3. **Undirstaða vegar:** Rannsóknastaðurinn er landið sem vegurinn er byggður á t.d. rannsókn á mýri.
2. **Vegur:** Rannsóknastaðurinn er vegurinn t.d. rannsókn á gæði burðarlags.
5. **Yfirlitsrannsóknir:** Námunúmer fellur undir flokkinn *yfirlitsrannsóknir* þegar eingöngu hefur verið leitað eftir efni á ákveðnu svæði, og aðeins eitt námunúmer stofnað, og svæðið ekki talið hentugt námusvæði í framtíðinni. Ef yfirlitsrannsóknin nær yfir fleiri námunúmer á sama svæði, og svæðið telst vera líklegt námusvæði í framtíðinni skal það skráð sem náma, ótengt því hvort búið sé að opna námuna eða ekki.

Gerð námu

Námum er skipt í tvo meginflokka eftir jarðmyndun þeirra:

0. **Óskráð**
2. **Setnáma**
1. **Storkubergsnáma**

Þessi skipting hefur síðan áhrif á hvaða dálkar eru fylltir út á skráningarmyndinni *Gerð námu*, þar sem sumir dálkar eru aðeins fyrir setnáma en aðrir aðeins fyrir storkubergsnáma.

Númer jarðar

Hér er skráð fasteignanúmer jarðar sem náman er á auk jarðarheitis. Í fellimyndinni er skrá yfir allar jarðir á Íslandi ásamt tilheyrandi númeri hrepps.

Námurétthafar (nýr liður)

Undir þennan lið ber að skrá þá aðila sem rétt hafa til að vinna efni úr viðkomandi námu. Námurétthafi getur t.d. verið Vegagerðin, Hafnarmálastofnun eða Flugmálastofnun. Nauðsynlegt er að skráð sé í þennan lið, því að námurétthafi ber ábyrgð á frágangi námunnar þegar vinnsla er lokið.

Staða efnistöku

Eftirfarandi valmöguleikar eru gefnir til að lýsa virkni og notkun náma.

4. **Efnið búið**
3. **Engin fyrri efnistaka:** Hér hefur væntanlegt námusvæði verið rannsakað en engin náma verið opnuð.
5. **Friðun**
6. **Landeigandi andvígur efnistöku**
1. **Náma í notkun**
0. **Óskráð**
2. **Tímabundinni efnistöku lokið:** Náman er ekki í notkun en gæti verið notuð í fyrirsjáanlegri framtíð.

Staða efnistöku er metin í námunum sjálfum, eftir útliti þeirra, en einnig verður að styðjast við ábendingar frá starfsmönnum Vegagerðarinnar eða frá eigendum námanna. Það getur oft verið erfitt að segja til um hvort náma er í notkun eða hvort eigi að nota hana á næstunni.

Ekki er gefinn kostur á að skrá að efnistöku sé lokið í námukerfinu. Þrátt fyrir að námum hafi verið lokað er alltaf sá möguleiki fyrir hendi að þær verði opnaðar einhvern tímann í framtíðinni. Því á að skrá að tímabundinni efnistöku sé lokið.

Hvort náman er friðuð eða landeigandi andvígur efnistöku er skráð þar sem fást ábendingar um það.

Þær námur þar sem efnið virðist vera uppurið eða mjög lítið og fá þær þá umsögn að efnið sé búið. Hægt er að skrá það í athugasemdir að um ágiskun sé að ræða því oft er ekki hægt að ganga úr skugga um það nema að grafa gryfjur og á þetta sérstaklega við um frágengnar námur.

Aðstaða til efnistöku

Þessi dálkur var tekinn upp úr eldra Námukerfi Vegagerðarinnar. Aðstöðu til efnistöku er lýst með eftirfarandi einkunnum.

1. **Ágæt:** Hægt að taka efnið umsvifalaust.
4. **Erfið:** Gæti þurft rippun eða sprengingar, einnig gæti verið vatn í námunni eða aðrar aðstæður sem gera efnistöku kostnaðarsama t.d. ef ofanafýtingin er >50% af efnisþykkt
2. **Góð:** Efnistaka möguleg með mjög litlum tilkostnaði. Ef t.d. ofanafýtingin er < 20% af efnisþykktinni.
5. **Illmöguleg:** Mikill kostnaður við efnistöku og hún tæplega framkvæmanleg.
0. **Óskráð**
3. **Sæmileg:** Gera má ráð fyrir ofanafýtingu og/eða uppýtingu efnis. Náma fellur t.d. í þennan flokk ef ofanafýting er á bilinu 20 – 50 % af efnisþykkt.

Staða frágangs

Gefinn er kostur á eftirfarandi valmöguleikum til að lýsa frágangi námunnar:

1. **Fullfrágengin:** Náma er fullfrágengin ef búið er að jafna yfirborð hennar og fjarlægja stórgrýti og efnishauga og ekki er opið námusár.
2. **Hálfrágengin:** Búið er að jafna yfirborð námunnar og námustál að hluta til. Einnig ef efnishaugar standa við frágengna námu.
3. **Ófrágengin**
0. **Óskráð**

Frágangur námu er nokkuð huglægt mat. Námunum er gefin einkunnin fullfrágengin þó náman sé ekki að fullu gróin eftir efnistöku. Í sumum tilfellum er lítil ástæða til að ganga frá námum, t.d. á áreyrum þar sem straumvatnið jafnar allar ójöfnur eða í fjörukambi þar sem aldan gerir sama gagn. Í öðrum tilfellum er erfitt að ganga vel frá námu, t.d. í bergnámunum þar sem námu-sárið myndar klettabelti sem erfitt er að dylja. Almennt er einkunnin fullfrágengin gefin þar sem ekki er talin þörf á frekari frágangi.

Athugasemdir

Hér er frjálst að skrá inn upplýsingar um námuna sem ekki er hægt að lýsa með fellimyndunum.

Skráningarmyndin: Gerð námu

Í skráningarmyndinni *Gerð námu* er námum lýst m.t.t. setmyndunar, setgerðar, bergmyndunar og eiginleika bergs. Einnig er yfirborðinu lýst og námunum gefin verndargildi og það skráð sem gæti hamlað efnistöku.

Setmyndun

Setmyndun segir til um í hvaða jarðfræðilega umhverfi setlög hafa myndast. Sú flokkun sem hér er notuð er að mestu leyti fengin úr skýrslu Hreggviðs Norðdahls (1992) og Hreins Haraldssonar (1983).

- | | |
|-----------------------------------|---------------------------------------|
| 1. Botnruðningur | 19. Berghlaup |
| 2. Leysingarúðningur | 20. Aurskriða |
| 3. Malarás | 21. Fokset |
| 4. Svelgás | 22. Vikur |
| 5. Jaðarhjalli | 23. Mold |
| 6. Jökuláraurar | 24. Mór |
| 7. Árhjalli | 25. Móberg |
| 8. Áreyrar | 26. Leirsteinn |
| 9. Aurkeila | 27. Siltsteinn |
| 10. DalFYlla | 28. Sandsteinn |
| 11. Malarhjalli | 31. Botn eða leysingarúðningur |
| 12. Leirur | 35. Óseyri |
| 13. Forn óseyri | 36. Mór |
| 14. Forn sjávarkambur | 37. Jökulgarður |
| 15. Núverandi sjávarkambur | 38. Frostveðrunarset |
| 16. Sjávarset | 39. Berghlaup eða þelaurð |
| 17. Hrunskriða | 0. Óskráð |
| 18. Skriðukeila | |

Skipting námanna eftir setmyndunum getur stundum verið erfið og í sumum tilfellum aðeins tilgáta. Erfitt er að greina jarðmyndun þar sem lélegar eða engar opnur eru í setlögum.

Skiptingin milli botnruðnings og leysingarúðnings er stundum óljós enda eru þessar jarðmyndanir oftast unnar saman.

Setmyndunin forn sjávarkambur er yfirleitt notuð um allt strandset sem talið er að hafi myndast við hærri sjávarstöðu, bæði í marbakka og fjörum. Í jarðmyndunum þessum hefur meginhluti setsins hlaðist upp á marbakkanum. Aðstæður við myndun þessara setlaga geta þó verið töluvert breytilegar. Margir þessara hjalla hafa hlaðist upp framan við jökulsporð sem teygði sig í sjó fram og setti af sér set. Efnid er því oft blanda skolaðs efnis og jökulruðnings. Einnig hafa sumir hjallar myndast framan við óseyrar, við fjörur eða rif.

Sethjallar í dölum sem talið er að hafi myndast í straumvatni eru flokkaðir til *árhjalla*. *DalFYllur* hafa oftast myndast af framburði jökuláa á síðjökultíma. Víðast hvar hafa árnar sem nú renna um dalina grafið sig niður í þetta áreyrarset og þá standa árhjallar eftir sem leifar af dalFYllunum.

Þar sem ekki er hægt að greina á milli hvort setmyndanirnar hefðu hlaðist upp við fornar strendur eða í straumvatni eru námurnar flokkaðar sem malarhjallar.

Fínefnarík jarðlög neðan hæstu sjávarstöðu sem talin eru hafa sest til á hafsbotni eru flokkuð sem sjávarset.

Flokkarnir leir-, silt- og sandsteinn segja meira til um efnisgerð heldur en jarðmyndun.

Bergmyndun

Jarðmyndun bergs (nánar tiltekið storkubergs) fjallar um það í hvaða umhverfi kvikan hefur storknað. Í bókinni Myndun og mótun lands (Þorleifur Einarsson 1991) er fjallað um flest þau hugtök sem hér eru notuð.

1. **Hraun frá nútíma, berg**
2. **Hraun frá nútíma, gjall**
3. **Gosberg, eldra en frá nútíma**
4. **Berggangur**
5. **Djúpberg**
6. **Bólstraberg**
7. **Bólstrabrotaberg**
8. **Gjallgígur**
11. **Hraun frá nútíma, berg og gjall.**
0. **Óskráð**

Takmörkun efnistöku

Hér er skráð það sem hindrar efnistöku eða gerir hana erfiða. Eftirfarandi valmöguleikar eru til staðar:

1. **Ræktun**
2. **Byggingar**
3. **Vegir**
4. **Jarð/loftlína**
5. **Vatnsból**
6. **Klappir**
7. **Ekkert**
8. **Rennsli í ám**
9. **Sjávarföll**
10. **Vatns- hitaveituleiðsla**
11. **Annar vatnságangur**
0. **Óskráð**

1.

Þættir sem gætu takmarkað efnistöku eru skráðir úti í mörkinni en einnig er fjallað um þá í námulýsingum útboðsgagna.

Ræktun, byggingar og vegir geta þakið nýtanlegan hluta jarðmyndanna og hamlað frekari efnistöku. Sérstaka aðgát þarf að hafa þar sem jarð- og loftlínur liggja um námusvæði og í nágrenni við vatnsból. Klapparholt milli lausra jarðlaga geta verið til trafala á þann hátt að skipta efnisnámi upp í lítil aðskilin svæði. Einnig er skráð ef rennsli í ám eða sjávarföll geta gert efnistöku erfiðari. Þess má geta að í þeim ám sem hafa að geyma nýtanlega veiði er efnis-taka illmöguleg nema utan veiðitímabils og almennt er mikil andstaða við efnistöku úr veiðiám.

Yfirborð

Gefinn er kostur á að fjalla um óhreyft yfirborð námunnar á eftirfarandi hátt:

1. Ræktað
2. Kjarr
3. Gróið
4. Strjáll gróður
5. Ógróið
6. Stórgrýtt
7. Mosagróið
8. Gróið, ræktað
9. Kjarr, ræktað
10. Ógróið, gróið
11. Ógróið, kjarr
0. Óskráð

Yfirborð námusvæða getur bæði sagt til um hversu auðvelt er að ganga frá námunni og einnig nokkuð um efnið í henni. T.d. eru kjarrivaxin og mosavaxin svæði lengur að ná sér heldur en ógróin svæði. Ef stórgrýti er á yfirborði námu getur það í ákveðnum tilvikum sagt til um að efnið í henni sé með stóra steina innan um.

Verndargildi

Í þessum reit var námunum gefin einkunn með tilliti til hversu mikil ástæða er til að vernda þær fyrir efnistöku. Einkunnirnar eru frá Mjög háu verndargildi og niður í Mjög lágt verndargildi. Þegar skýringar þessar voru samdar vorið 1997 var náttúruverndarstefna Náttúruverndarráðs höfð til hliðsjónar (Náttúruverndarráð 1995, 1996).

1. **Mjög hátt verndargildi:** Í þennan flokk falla námur á friðlýstum svæðum, þ.e. þjóðgörðum, friðlöndum, náttúruvættum eða svæðum sem eru algjörlega friðuð á einhvern annan hátt.
2. **Hátt verndargildi:** Þessa einkunn hlýtur efnistaka sem gæti haft mjög alvarlegar afleiðingar fyrir dýralíf, gróðurfar, mannvirki, einstakar jarðmyndanir eða fallega náttúru en er þó möguleg með sérstakri aðgát og eftirliti. Einnig falla í þennan flokk svæði sem ekki eru friðlýst en finnast þó á náttúruminjaskrá. Efnistaka sem fæli í sér eyðingu á skógum, þéttu birkikjarri, fjölbreyttum og/eða sjaldgæfum gróðri hljóta þessa einkunn. Öll efnistaka á virkum óseyrum og ám er illa séð af náttúruverndaraðilum vegna þeirra áhrifa sem hún getur haft á lífríkið. Einnig má nefna að aðgerðir sem hindra frjálsa för fiska um fallvötn sem hafa að geyma nýtanlega veiði er bönnuð skv. lögum um laxa- og silungsveiði. Fjörur í kaupstöðum, kaupúnum og sjávarþorpum eru friðaðar gegn jarðraski svo langt frá flæðarmáli, að öruggt sé að ekki stafi af því hætta á landbroti eða öðrum skemmdum af völdum sjávar. Ýmsar jarðmyndanir njóta almennt sérstakrar verndar út af gerð sinni, t.d. hraun, gígamyndanir, fallett stuðlaberg og malarásar. Öll efnistaka sem veldur skemmdum á stórfenglegu eða sjaldgæfu landslagi, t.d. fallegum giljum, fossum, hverasvæðum og jarðeldalandslagi, hljóta þessa einkunn.
3. **Meðal verndargildi:** Hér er um að ræða efnistöku úr jarðmyndunum sem hafa lágt verndargildi en eru þó áberandi frá fjölförnum svæðum. Skriðuset og aurkeilur eru mjög algengar jarðmyndanir og tiltölulega efnismiklar og njóta því enngar sérstakrar verndar. Sár í jarðmyndunum eru þó oft áberandi þar sem þær teygja sig upp í fjallshlíðar. Efnistaka úr jaðarhjöllum, árhjöllum og malarhjöllum sem myndi skapa áberandi sár mætti einnig gefa þessa einkunn. Einnig má nefna í þessu sambandi efnistöku á svæðum sem eru vaxin víðiflesjum og fjölbreyttum gróðri eða úr ám sem hafa takmarkaða silungsveiði.

4. **Lágt verndargildi:** Í þennan flokk falla jarðmyndanir sem hafa mjög lágt verndargildi og eru ekki sjáanlegar frá vegum eða öðrum fjölförnum svæðum. Ýmsar jarðmyndanir geta hlotið þessa einkunn, t.d. jaðarhjallar, aurkeilur, skriðuset, strandset og fokset. Grasi gróið land hlýtur þessa einkunn ef ekkert annað hækkar verndargildi þess. Efnistaka úr ám þar sem er lítil veiði gæti hlotið þessa einkunn.
5. **Mjög lágt verndargildi:** Efnistaka úr jarðmyndunum sem njóta engrar sérstakrar verndar og sem myndar sár sem auðvelt er að dylja hljóta þessa einkunn. Jökuláraurar og jökulurðir eru í mörgum tilfellum þær jarðmyndanir sem njóta síst verndar og eru auk þess oft mjög efnismiklar. Oft er hægt að haga efnistöku þannig að hún verði lítið áberandi frá fjölförnum svæðum. Gróðurlaust land skyldi hljóta þessa einkunn ef ekkert annað kemur til.

0. Óskráð

Skýringar með einkunnunum eru aðeins hugsaðar til að vera leiðbeinandi fyrir mat á verndargildi. Verndargildið hlýtur alltaf að ráðast af aðstæðum hverju sinni. Eitt af því sem ekki er getið um í skýringunum við einkunnirnar er flatarmál efnisnámunnar. Stefna Náttúruverndar-ráðs er sú að stærð vinnslusvæðis skuli haldið í lágmarki og þess vegna á síður að vernda djúpar námur en grunnar því þar getur efnistaka farið fram á minna svæði. Fleiri þætti ætti að hafa til hliðsjónar, eins og hve miklir möguleikar eru að ganga sómasamlega frá námunni, þannig að sem minnst ummerki sjáiist eftir efnisnámið.

Reynt er að meta verndargildi flestra náma. Oftast er nokkuð sjálfgefið hvert verndargildið er þegar búið er að skrá liðina setmyndun og yfirborð. T.d. fá veiðiár, verndaðar fjörur og malar-ásar hátt verndargildi meðan malar- og árhjallar fá oftast tvær lægstu einkunnirnar. Berg-námur fá oftast einkunnirnar meðal eða lágt verndargildi eftir því hversu áberandi þær eru.

Hæfi efnis

Gefinn er kostur á að segja til um til hvers konar mannvirkjagerðar efnið í námunni er hæft.

Efni hæft í:

1. Steypa
2. Bundin slitlög
3. Malarslitlög
6. Efra burðarlag
7. Neðra burðarlag
8. Styrkingarefni
9. Fyllingarefni
10. Rofvörn
11. Síulag
0. Óskráð

Eftir vinnslu

1. Beint úr námu
2. Íblandað
3. Harpað
4. Malað
5. Þvegið
6. Sprengt
7. Valið
8. Rippað
0. Óskráð

Velja verður hæfi efnis m.t.t. hverskonar meðhöndlun það þarfnast til að vera hæft til viðkomandi nota. Það getur verið breytilegt eftir aðstæðum hverju sinni hvert hæfi efnisins er og veltur ekki aðeins á gæðum efnisins heldur einnig t.d. á því í hvers konar vegi á að nota efnið í. Sem dæmi má nefna að kröfur um burðarþol vega er mismunandi eftir gerð vegarins og umferðarálagi. Það efni sem telst hæft í burðarlag sums staðar hæfir frekar í fyllingar annars staðar. Mikilvægt er að rannsóknaniðurstöður séu skoðaðar þegar sagt er til um hæfi efnis. Í þennan dálk skal skrá eftir útboðsgögnum, námulýsingum og ábendingum staðkunnugra um til hvers efnið hefur verið notað.

Þykkt ofaná (mest og minnst)

Mold og moldarblandað efni sem ýta þarf ofan af yfirborði námusvæða, svo það blandist ekki þeim jarðefnum sem á að vinna, er kallað ofanafýting. Hámarks og lágmarksþykkt ofanafýtingar er skráð þar sem þess er getið í útboðsgögnum og námulýsingum. Einnig er þykkt ofanafýtingar metin í opnum námum úti í mörkinni ef hægt er að sjá hana í námu-stálinu.

Þykkt nýtanlegs efnis (mest og minnst)

Þykkt nýtanlegs efnis segir til um hversu þykkt lag efnis í námunni er nothæft.

Hámarks- og lágmarksþykkt nýtanlegs efnis er skráð eftir útboðsgögnum og námulýsingum en stundum er einungis rætt um hæð á námustáli sem er þá skráð á sama hátt. Úti í mörkinni er þykkt nýtanlegs efnis metin í opnum námum þar sem því er við komið. Oft reynist erfitt að meta þykkt nýtanlegs efnis á staðnum þar sem ekki er alltaf hægt að sjá hvað tekur við í botni námunnar (sjá botn námu, óvíst) og segja tölurnar því oftast meira um hæð á námustáli.

Millilög

Orðið millilag er hér notað yfir lög í jarðmyndunum, sem eru frábrugðin meginhluta hennar, og geta af þeim sökum haft áhrif á efnisnámið. Gefinn er kostur á að velja eftirfarandi millilög. Fyrstu þrjú eru algeng millilög í setnámunum en þau sem á eftir koma eru algeng í bergnámunum:

1. **Mold**
2. **Silti/leir**
3. **Sandur**
4. **Rauð millilög**
5. **Gjallkargi**
9. **Engin millilög**
0. **Óskráð**

Oft er minnst á millilög í útboðsgögnum og námulýsingum og einnig má oft greina þau í stáli náma þegar þær eru skoðaðar úti í mörkinni.

Þykkt millilaga

Hér er skráð þykkt millilaga.

Námubotn

Hér er skráð hvað tekur við undir hinu nýtanlega efni.

1. **Klöpp**
2. **Sandsteinn**
3. **Silt- eða leirsteinn**
4. **Fínefnaríkt efni**
5. **Vatn**
6. **Óvíst**
7. **Sandur**
8. **Stórgrýti**
9. **Grófara efni**
10. **Gjallkargi**
11. **Harðnað set**
0. **Óskráð**

Upplýsingar um botn námu eru skráðar eftir þeim skýrslum sem eru til um námu. Oft reynist erfitt að greina botn námunnar úti í mörkinni, þ.e.a.s. hvers vegna náman er ekki unnin dýpra. Þess vegna er oft valið að skrá *óvíst* um botn námu.

Setefnisgerð

Hér er skráð hvaða efni er í námunni. Eftirfarandi efnisflokkar eru byggðir á efnisflokkum sem eru notaðir í Jarðtæknikerfi Vegagerðarinnar. Við þessa flokkun var höfð hliðsjón af U.S.C.S. flokkunarkerfinu.

1. **Möl:** Efni þar sem yfir 50% korna er stærri en 4,75 mm, ekki er meira en 5,5% massans minni en 0,063 mm og fáir steinar stærri en 20 cm í þvermál.
2. **Stórgrýtt mól:** Efni þar sem yfir 50% korna eru stærri en 4,75 mm og mörg stærri en 20 cm í þvermál.
3. **Möl blönduð fínefnum:** Efni þar sem 50% massans eru korn stærri en 4,75 mm og meira en 5,5%-12% af kornunum minni en 0,063 mm.
4. **Sandur:** Efni þar sem yfir 50% massans eru korn milli 4,75 mm og 0,063 mm. Sandur getur oft verið blandaður mól, silti eða leir.
5. **Silti/leir:** Efni þar sem yfir 50% massans eru korn minni en 0,063 mm. Silti/leir getur oft verið blandað stærri kornum.
6. **Jökulruðningur:** Efni með lélega kornastærðaraðgreiningu, allt frá leir og upp í stórgrýti. Efnið er lítið lagskipt og með nokkuð núnum hnullungum í siltarríkum grunnmassa.
7. **Skriðuefni:** Efni með lélega kornastærðaraðgreiningu. Lítið núin korn með hvössum brúnum og sandríkur grunnmassi með talsverðum fínefnum (<0,063mm).
8. **Moldarblandað efni:** Ef mold er blönduð við mól og/eða sand.
9. **Mold**
11. **Stórgrýti:** Megnið af efninu er stórgrýti.
13. **Fínefnaríkur sandur:** Sandur blandaður meira en 12% af silti og leir (<0,063)
14. **Fínefnaríkt efni:** Malarefni með meira en 12% af silti og leir (0.063).
0. **Óskráð**

Í mati á hlutfalli fínefna skal miða við hlutfall af efni <63 mm. Í útboðsgögnum er oft gefið upp hvers konar efni er í námunni.

Stærstu steinar sets (m)

Skráningin segir til um þvermál stærstu steina í efninu.

Storkuberg

Í næstu skráningarliði er aðeins skráð ef náma er flokkuð sem storkubergsnáma á skráningarmyndinni *Námur*. Hugsunin á bak við þessa almennu lýsingu fyrir bergnáma er að fljótlegt sé að skrá berggerðina í opnum námum þegar ekki liggja fyrir ítarlegar rannsóknir. Við gerð þessa lýsingar var stuðst við skýrslu eftir Björn Harðarson (1979) og grein eftir Ómar Bjarka Smáráson (1994).

Berggerð

Í greininni Inngangur að bergfræði storkubergs (Stefán Arnórsson 1993) er fjallað um þær berggerðir sem hér er minnst á:

- | | |
|------------------|--------------|
| 1. Ólívínþóleiit | 8. Díorít |
| 2. Þóleiit | 9. Líparít |
| 3. Dílabasalt | 10. Granófýr |
| 4. Dólerít | 11. Granít |
| 5. Gabbró | 12. Basalt |
| 6. Andesít | 14. Gjall |
| 7. Míkró díorít | 0. Óskráð |

Kornastærð

Hér er skráð stærð kristalla í berginu.

1. **Stórkornótt:** Kristallar > 1mm.
2. **Smáskornótt:** Kristallar 0,05-1 mm.
3. **Dulkornótt:** Kristallar < 0,05 mm.
0. **Óskráð**

Þéttleiki bergs

Hér er skráð hversu blöðrótt bergið er.

1. **Þétt**
2. **Fínblöðrótt**
3. **Blöðrótt**
0. **Óskráð**

Fyllt holrým

Fylling holrýma lýsir hlutfalli holufyllinga í blöðrunum.

1. **Fullar**
2. **Hálffullar**
3. **Tómar**
0. **Óskráð**

Ummyndun bergs

Erfitt getur verið að sjá á handsýni hversu ummyndað bergið er en þó er oftast hægt að gefa einhverja hugmynd um það.

1. **Mikil:** Aðeins málmsteindir ferskar.
2. **Töluverð:** Ólivín horfið, plagíóklas ummyndaður.
3. **Lítill:** Ólivín ummyndað.
4. **Engin:** Ferskt ólivín.
0. **Óskráð**

Sprungur

Eftirfarandi flokkun gefur hugmynd um þéttleika sprungna í berginu.

1. **1. Flokkur:** Mjög straumflögótt berg.
2. **2. Flokkur:** Smástuðlað margsprungið, margar sprungustefnur.
3. **3. Flokkur:** Stórstuðlað, allmikið af öðrum sprungum eða óstuðlað en allmikið af sprungum, 2-3 meginsprungustefnur.
4. **4. Flokkur:** Stórstuðlað nokkuð af öðrum sprungum eða óstuðlað en nokkuð sprungið, 1 meginsprungustefna.
5. **5. Flokkur:** Massíft berg með stöku sprungum eða stórstuðlað með lítið af öðrum sprungum.
0. **Óskráð**

RQD gildi

Þetta er reiknað gildi sem segir til um þéttleika sprungna í efni (Rock Quality Designation). Ekki var farið út í að reikna RQD-gildi bergs í þessu verkefni.

RQD er hlutfall af samanlagðri lengd brota, í borkjarna af heildarlengd kjarnans. Hvert brot þarf að vera lengra en tvöfalt þvermál kjarnans.

Athugasemdir

Hér er frjálst að skrá inn upplýsingar um námuna sem ekki er hægt að lýsa með felli-myndunum.

Skráningarmynd: Námuvegir

Á þriðju skráningarmyndinni *Námuvegir* er lengd og ástand námuvega skráð ásamt upphafs og lokahnitum námuvega.

Gerð vegar

1. **Námuskrá:** Ef námuvegur er tengdur við einhvern veg sem er ekki stofnvegur, tengivegur eða landsvegur t.d. einkavegur að sumarbústað þá skal skrá hann sem Námuskrá.
2. **Vegnánd:** Ef námuvegur er tengdur við stofnveg, tengiveg eða landsveg þá skal skrá þá sem Vegnánd.
0. **Óskráð**

Námuvegir eru nær alltaf tengdir við stofnveg, tengiveg eða landveg og þá skráðir sem vegnánd.

Einkavegsheiti

Hér er skráð heiti á námuvegi ef það er til. Það er sjaldnast fyllt út í þennan glugga.

Lengd

Lengd námuvegar er mæld með vegalengdarmæli, frá upphafi námuvegarins og að lokum hans. Námuvegur byrjar þar sem að hann sker þann veg sem hann er skráður við og námuvegur endar fyrir miðri námu.

Ástand

Ástandi námuvega er lýst með eftirfarandi valmöguleikum.

1. **Góður vegur:** Burðarmikill og tiltölulega jafn námuvegur.
2. **Þarf að styrkja:** Veikbyggður námuvegur sem þarf að styrkja. Þessi einkunn er líka gefin í þeim tilfellum sem vegur er mjög brattur, stórgrýttur eða torfær að öðru leyti.
3. **Lélegur:** Þessi einkunn er gefin í þeim tilfellum þar sem um mjög torfæran veg er að ræða, t.d. moldarslóða eða slóða með djúpum hjólförum.
4. **Enginn vegur:** Einkunnin er gefin í þeim tilfellum þar sem ekki hefur verið lagður sérstakur námuvegur að námunni eða þar sem hann er einhverra hluta vegna horfinn. Námurnar, sem fá þessa skráningu, eru oft mjög nálægt vegi og/eða frágengnar og þess vegna er ekki þörf á námuvegi.
0. **Óskráð**

Upphaf og endi námuvegar

Upphaf námuvegar er sá staður þar sem námuvegurinn sker þann veg sem hann er skráður við (sjá vegauðkenni). Lok námuvegar miðast við miðja námuna. Upphaf og lok námuvegar eru gefin upp í hnitum (austur, norður og hæð yfir sjávarmáli) hnitin miðast við hnitakerfið Ísnet 93.

Hnitum við upphaf og lok námuvega er aflað með GPS staðsetningartæki af gerðinni *Trimble Pathfinder*. Skekkjan í staðsetningunni er innan við einn metri fyrir “austur” og “norður” (reiknað er meðaltal c.a. 25 mælinga í hverjum punkti). Skekkjan er hins vegar allt að 3 m fyrir “hæð yfir sjávarmáli”. Þegar upphaf námuvegarins er mælt er staðið á honum miðjum við aðliggjandi aðalveg. Lok námuvegarins er mælt í miðri námunni.

Athugasemdir

Hér er frjálst að skrá inn upplýsingar um námu sem ekki er hægt að lýsa með fellimyndunum.

Skráningarmynd: Efnistaka

Fjórða skráningarmyndin *Efnistaka* er nokkurs konar bókhald fyrir námur. Þar er hægt að skrá magn efnis í námu, hve mikið hefur verið tekið úr henni bæði af unnu efni og óunnu. Hér er skráð hve mikið efni hefur verið unnið, einnig er hægt að skrá til hvers efnið hefur verið notað. Á þessari skráningarmynd er hægt að skrá upplýsingar um flatarmál jarðmyndunar, efnismagn, efnistöku, efnisvinnslu og efnisnotkun.

Flatarmál námu

Hér er skráð flatarmál þeirrar jarðmyndunar sem fyrirhugað er að vinna efni úr. Til að meta flatarmál jarðmyndana þarf að skoða loftmyndir og grafa rannsóknagryfjur á námusvæðinu.

Metið magn

Til að reikna út magn efnis í námu þarf að grafa rannsóknagryfjur og skoða loftljósmyndir. En það er hægt að giska á efnismagn og gefur það þá til kynna hvort mikið eða lítið efni er í námu.

Gefinn er kostur á að skjóta á nokkrar magnstærðir og eru þær þá á einhverju ákveðnu stærðarbili t.d. 1.000 – 5.000 m³ og 50.000 – 100.000 m³. Fyrir reiknaðar magnstærðir eru tölurnar fastar t.d. 10.000 m³ og 60.000 m³. Einnig er hægt að skrá að ekkert mat hafi verið gert (sjá fellimynd viðauka B).

Gerð mats

Hér er gefið til kynna hvort efnismagn er byggt á útreikningum eða á lauslegri athugun eða að ekkert mat hafi verið skráð.

0. Ekkert mat skráð

1. Lauslegt mat

2. Reiknað mat

Efnistaka m³

Í þennan dálk er skráð hversu mikið magn efnis er tekið úr námunni í tilteknu verki. Ef magn efnis er metið áður en efnistaka hefst má reikna út hversu mikið efni er í námu að verkinu loknu.

Efnisvinnsla m³

Hér er hægt að skrá magn þess efnis sem unnið er í námunni í hverju verki.

Efnistaka unnið m³

Þegar unna efnið er notað á að skrá það magn sem er tekið svo hægt sé að fylgjast með því hve mikið er eftir af unnu efni í námu.

Notað í

Hér er hægt að skrá í hvaða vegi og í hvaða hluta hans efnið hefur verið notað.

- 1. Steinsteypa**
- 2. Bikbundið slitlag**
- 3. Malarslitlag**
- 4. Bikbundið burðarlag**
- 5. Sementsbundið burðarlag**
- 6. Efra burðarlag 1**
- 7. Efra burðarlag 2**
- 8. Neðra burðarlag 1**
- 9. Neðra burðarlag 2**
- 10. Fylling**
- 11. Fláafleygur**

Athugasemdir

Hér er frjálst að skrá inn upplýsingar um námuna sem ekki er hægt að lýsa með felli-myndunum.

Skráningarmynd: Tilvísanir

Í skráningarmyndina *Tilvísanir* eru skráðar inn skýrslur og önnur gögn sem innihalda upplýsingar um tilteknar námur. Þessi skráningar mynd er því nokkurs konar spjaldskrá fyrir námurnar ef það þarf að fletta upp í skýrslum til að fá upplýsingar um námur. Skráningarliðir eru eftirfarandi:

Námulýsing

Jarðvegslýsing

Framkvæmdaskýrslur

Útboðsgögn

Umsögn náttúruverndaraðila

Umhverfismat

Samningar

Jarðfræðiskýrsla

Legg námuvegar, hnitaskrár: Tilvísun í hnitaskrá sem geymir hnit námuvegar þar sem að námuvegurinn hefur allur verið mældur með GPS-tæki en ekki bara upphaf hans og endir.

Umfang námu, hnitaskrár: Tilvísun í hnitaskrá sem geymir hnit námusvæðis þar sem að ummálið hefur verið mælt með GPS-tæki.

Umfang jarðmyndunar, hnitaskrár: Tilvísun í hnitaskrá sem geymir hnit jarðmyndunar þar sem að ummálið hafi verið mæld með GPS-tæki.

Annað: Hér má t.d. skrá hvort til eru ljósmyndir af námunni og hvar þær eru geymdar.

Ljósmyndir

Ljósmyndir eru ekki hluti af skráningarkerfinu en þegar ljósmyndir eru teknar af námum þá skal taka yfirlitsmynd af námunni, mynd af stálvegg og af efnisgerð. Ef náman er frágengin, nægir einungis yfirlitsmynd.

Heimildir

Björn Harðarson 1979. Rannsóknir á íslensku basalti með tilliti til notkunar í grjótvarnir. Háskóli Íslands, Verkfræði- og Raunvísindadeild. Reykjavík. 66 bls.

Eymundur Runólfsson & Þórður Tyrfingsson 1998. Vegaskrá 1998. Vegagerðin – áætlunardeild, Reykjavík. 154 bls.

Hersir Gíslason 1999. Skráning náma á Norðurlandi vestra. Vegagerðin, Reykjavík. 47 bls. + kort.

Hreggviður Norðdahl 1992. Hagnýt laus jarðlög á Íslandi. Rannsóknastofnun byggingariðnaðarins, Reykjavík. 67 bls.

Hreinn Haraldsson 1983. Jarðefni til vega- og gatnagerðar. Mannvirkja - Jarðfræðafélag Íslands, Reykjavík. Bls. 9-10.

Náttúruverndarráð 1995. Námur á Íslandi. Reykjavík. 35 bls.

Náttúruverndarráð 1996. Náttúruminjaskrá. Skrá um friðlýst svæði og aðrar náttúruminjar. Reykjavík, 7. Útgáfa. 64 bls.

Ómar Bjarki Smárason 1994. Quarry Investigations for Rubble Mound Structures in Iceland. Í. Viggósson, G. (ritstj.), *Hornafjörður International Coastal Symposium*. The Organising Committee of the Symposium. Bls. 783-799.

Stefán Arnórsson 1993. Inngangur að bergfræði storkubergs. *Náttúrufræðingurinn* 62 (1). Bls. 181-205.

Þorleifur Einarsson 1991. Myndun og mótun lands-jarðfræði. Mál og Menning, Reykjavík. 299 bls.

Viðauki C: Skráningarmyndir námukerfisins

Hér eru sýndar skráningarmyndir, ásamt fellimyndum og aðgerðarhnöppum. Á fellimyndunum eru skráningaratriði sýnd í sömu röð og þau eru á skráningarmyndunum. Kóðarnir sem standa fyrir skráningaratriðin eru birtir fyrir framan skráningaratriðin. Það er hægt að fá samantekt um þá skráningarliði sem eru skrifaðir með rauðu letri á skráningarmyndunum *Námur* og *Gerð námu* með því að smella á textann.

Skráningarmyndin *Námur* með fellimyndum.

The screenshot shows the 'Námur' form with the following fields and options:

- Vegauðkenni: 0-1-0
- Kaffi_stöð: k1_02974
- Hvoru megin vegar: 2 (Vinstri vegarhelmingur)
- Námuheiti: Bálkastaðir
- Gamla námunr.: 7010102
- Staðarflokkun: 1 NÁMA
- Gerð námu: 2 Setnáma
- Númer jarðar: 144016 (Bálkastaðir 1 (5501))
- Staða efnistöku: 1 NÁMA í notkun
- Aðst. til efnistöku: 2 GÓÐ
- Staða frágangs: 3 ÓFRÁGENGIN
- Athugasemdir: Náman er í mel neðan við Bálkastaði.
- Gildisdagsetning: 14. 06. 1999
- Skráð af: HG

Callout boxes provide the following information:

- Top Left:** 1. Hægri vegarhelmingur, 2. Vinstri vegarhelmingur
- Top Center:** 6. Innflutt efni, 1. Náma, 0. Óskráð, 4. Skering, 3. Undirstaða vegar, 2. Vegur, 5. Yfirlitsrannsóknir
- Top Right:** 0. Óskráð, 2. Setnáma, 1. Storkubergsnáma
- Bottom Left (1):** 1. Ágæt, 4. Erfið, 2. Góð, 5. Illmöguleg, 0. Óskráð, 3. Sæmileg
- Bottom Left (2):** 1. Fullfrágengin, 2. Hálffrágengin, 3. Ófrágengin, 0. Óskráð
- Bottom Center:** Hér er listi yfir jarðir sem námurnar tilheyra
- Bottom Right:** 4. Efni búið, 3. Engin fyri efnistaka, 5. Friðun, 6. Landeigandi andvígur efnistöku, 1. Náma í notkun, 0. Óskráð, 2. Tímabundinni efnistöku lokið

Skráningarmyndin Gerð námu með fellimyndum (mynd 1)

1. Botnuðningur
2. Leysingarruðningur
3. Malarás
4. Svelgás
5. Jaðarhjalli
6. Jökuláurar
7. Árhjalli
8. Áreyrar
9. Aurkeila
10. Dalfylla
11. Malarhjalli
12. Leirur
13. Forn óseyri
14. Forn sjávarkambur
15. Núverandi sjávarkambur
16. Sjávarset
17. Hrunskriða
18. Skriðukeila
19. Berghlaup
20. Aurskriða
21. Fokset
22. Vikur
23. Mold
24. Mór
25. Móberg
26. Leirsteinn
27. Siltsteinn
28. Sandsteinn
31. Botn- eða leysingarruðningur
35. Óseyri
36. Mór
37. Jökulgarður
38. Frostveðrunarset
39. Berghlaup eða þelaurð
0. Óskráð

1. Klöpp
2. Sandsteinn
3. Silt- eða Leirsteinn
4. Fínefnaríkt efni
5. Vatn
6. Óvíst
7. Sandur
8. Stórgrýti
9. Grófara efni
10. Gjallkargi
11. Harðnað set
0. Óskráð

1. Mjög hátt verndargildi
2. Hátt verndargildi
3. Meðal verndargildi
4. Lágt verndargildi
5. Mjög lágt verndargildi
0. Óskráð

1. Ræktun
2. Byggingar
3. Vegir
4. Jarð/loftlína
5. Vatnsból
6. Klappir
7. Ekkert
8. Rennslí í ám
9. Sjávarföll
10. Vatns-hitaveituleiðsla
11. Annar vatnságangur

1. Mold
2. Silt/leir
3. Sandur
4. Rauð millilög
5. Gjallkargi
6. Mól
9. Engin Millilög
0. Óskráð

Námukerfi: Gerð námu

Vegauðkenni: 0-1-0 Stöð: k1_02974

Hvoru megin vegar: 2 Vinstri vegarhelmingur 16922

Námuheiti: Bálkastaðir

Setmyndun: Forn óseyri Bergmyndun:

Takmörk efnistöku: 7 Ekkert Yfirborð: 7 Mosagróð

Verndargildi: 4 Lágt verndargildi **Hæfi efnis**

Þykkt ofaná - mest: 0,4 Þykkt ofaná - minnst: 0,3

Þykkt nýtanl. mest: 4 Þykkt nýtanl. minnst: 3

Millilög: Þykkt millilaga:

Námubotn: 6 Óvíst

Setefnisgerð: 1 Mól Stærstu steinar sets: 0,3

Bergerð: Kornastærð:

Þéttleiki bergs: Fyllt holýrmd:

Ummyndun bergs: Sprungur:

RQD gildi:

Athugasemdir: Mólin er sendin.

Gildisdagsetning: 14.06.1999 Skráð af: HG

Record: 1 of 1 (Filtered)

Skráningarmyndin Gerð námu með fellimyndum (mynd 2)

Námukerfi: Gerð námu

Vegauðkenni: 0-1-0 Stöð: k1_02974

Hvoru megin vegar: 2 Vinstri vegarhelmingur 15922

Námuheiti: Bálkastaðir

Selmyndun: 16 Forn óseyri Bergmyndun: []

Takmörk efnistöku: 7 Ekkert Yfirborð: 7 Mosagróið

Vendargildi: 4 Lágt vendargildi Heefi efnis

Bykkt ofaná - mest: 0.4 Bykkt ofaná - minnst: 0.3

Bykkt nótanl. mest: 4 Bykkt nótanl. minnst: 3

Millilög: [] Bykkt millilaga: []

Námubotn: 6 Óvíst

Selafnisgerð: 1 Mól Stærstu steinar sets: 0.3

Berggerð: [] Kornastærð: []

Þéttleiki bergs: [] Fyllt holtýmd: []

Ummyndun bergs: [] Sprungur: []

RÖÐ gildi: []

Athugasemdir: Mólin er sendin. []

Gildisdagsetning: 14.06.1999 Skráð af: HG

Record: 1 of 1 (Filtered)

1. Hraun frá nútíma, berg
2. Hraun frá nútíma, gjall
3. Gosberg eldra en frá nútíma
4. Berggangur
5. Djúpberg
6. Bólstraberg
7. Bólstrabrotaberg
8. Gjallgigur
11. Hraun frá nútíma og gjall
0. Óskráð

1. Ræktað
2. Kjarr
3. Gróið
4. Strjáll gróður
5. Ógróið
6. Stórgrytt
7. Mosagróið
8. Gróið, ræktað
9. Kjarr, ræktað
10. Ógróið, gróið
11. Ógróið, kjarr
0. Óskráð

1. Mól
2. Stórgrytt mól
3. Mól blönduð fínefnum
4. Sandur
5. Silt/leir
6. Jökulruðningur
7. Skriðuefni
8. Moldarblandað efni
9. Mold
11. Stórgryti
13. Fínefnaríkur sandur
14. Fínefnaríkt efni
0. Óskráð

1. Þétt
2. Fínblöðrótt
3. Blöðrótt
0. Óskráð

1. Mikil
2. Töluverð
3. Lítil
4. Engin
0. Óskráð

1. Fullar
2. Hálffullar
3. Tómar
0. Óskráð

1. 1. Flokkur
2. 2. Flokkur
3. 3. Flokkur
4. 4. Flokkur
5. 5. Flokkur
0. Óskráð

1. Ólivín þóleítt
2. Þóleítt
3. Dýlabasalt
4. Dólerít
5. Gabbró
6. Andesít
7. Míkró díórít
8. Díórít
9. Líparít
10. Granófýr
11. Granít
12. Basalt
14. Gjall
0. Óskráð

Skráningarliðurinn Hæfi efnis ásamt fellimyndum í skráningarmyndinni Gerð námu

Það sem hefur verið skráð á þessa námu

Efni hæft í	Eftir meðhöndlun
-------------	------------------

Record: 1 of 1 (Filtered)

1. Steypa
2. Bundin slitlög
3. Malarslitlög
6. Efra burðarlag
7. Neðra burðarlag
8. Styrkingarefni
9. Fyllingarefni
10. Rofvörn
11. Súlag
0. Óskráð

1. Beint úr námu
2. Íblandað
3. Harpað
4. Malað
5. Þvegið
6. Sprengt
7. Valið
8. Rippað
0. Óskráð

Skráningarmyndin *Námuvegir* með fellimyndum

Námukerfi: Námuvegir

Vegauðkenni: 01-0 Stöð: k1_02974

Hvoru megin vegar: 2 Vinstri vegarhelmingur 15922

Námuheiti: Bálkastaðir

Einkavegsnúmer: 159220 Gerð vegar: Vegnánd

Einkavegsheiti:

Lengd: 150 Ástand: 1 Góður vegur

Upphaf vegar: A-hnit N-hnit Hæð y.s.

Endi vegar: A-hnit N-hnit Hæð y.s.

Athugasemdir:

Gildisdagsetning: 14.06.1999 Skráð af: HG

Skráningardags: 11.06.1999

Record: 1 of 1 (Filtered)

- 1. Námuskrá
- 2. Vegnánd
- 0. Óskráð

- 1. Góður vegur
- 2. Þarf að styrkja
- 3. Enginn vegur
- 0. Óskráð

Skráningarmyndin *Efnistaka* með fellimyndum

Námukerfi: Efnistaka

Vegauðkenni: 01-0 Stöð: k1_02974

Hvoru megin vegar: 2 Vinstri vegarhelmingur 15922

Námuheiti: Bálkastaðir

Flatarmál námu: Dagsetning mats:

Metið magn: 7 100-200.000 Gerð mats: 1 Lauslegt mat

Dags. efnistöku: Efnistaka m3

Dagsetning vinnslu: Efnisvinnsla m3

Dags. efnist. unnið: Efnistaka unnið m3

Dags. efnisnotkun: Notað vegnúmer:

Notað, stöðvarbil: Notað í:

Athugasemdir: Efnistö sem eftir er í þessari námu er að hluta til það sama og er í Tumadalsnámu.

Gildisdagsetning: 14.06.1999 Skráð af: HG

Record: 1 of 1 (Filtered)

- 0 Ekkert mat skráð
- 1 Lauslegt mat
- 2 Reiknað mat

- 1 Steinsteypa
- 2 Bikbundið slitlag
- 3 Malarslitlag
- 4 Bikbundið burðarlag
- 5 Sementsbundið burðarlag
- 6 Efra burðarlag 1
- 7 Efra burðarlag 2
- 8 Neðra burðarlag 1
- 9 Neðra burðarlag 2
- 10 Fylling
- 11 Fláafleygur

0	Mat ekki skráð
1	< 1.000
2	1 – 5.000
3	5 – 10.000
4	10 – 20.000
5	20 – 50.000
6	50 – 100.000
7	100 – 200.000
8	200 – 500.000
9	> 500.000
20	1.000
21	1.500
22	2.000
23	2.500
24	3.000
25	3.500
26	4.000
27	4.500
28	5.000
29	6.000
30	7.000
31	8.000
32	9.000
33	10.000
34	15.000
35	20.000
36	25.000
37	30.000
38	35.000
39	40.000
40	45.000
41	50.000
42	60.000
43	70.000
44	80.000
45	90.000
46	100.000
47	120.000
48	140.000
49	160.000
50	180.000
51	200.000
52	250.000
53	300.000
54	350.000
55	400.000
56	450.000
57	500.000

Skráningarmyndin *Tilvísanir*

Námukerfi: Tilvísanir			
Vegauðkenni	0-1-0	Stöð	k1_02974
Hvoru megin vegar	2	Vinstri vegarhelmingur	15922
Námuheiti	Bálkastaðir		
Námulýsing			
Jarðveglýsing			
Frankvæmdaskýrslur			
Útboðsgögn	Efnisvinnsla Norðurlandi vestra 1996: Útboðslýsing - tilboðsform, maí 1996.		
Umsögn náttúruverndaraðila			
Umhverfismat			
Samningar			
Jarðfræðiskýrsla			
Lega námuveg, hnitaskrár			
Umfang námu, hnitaskrár			
Umfang jarðmynd, hnitaskrár			
Annað			

Record: 1 of 1 (Filtered)

Aðgerðarhnappar

Prentskoðun á skjá fyrir valda námu

Prentskoðun á skjá fyrir allar námur á þessum vegi

Prenta allar námur á þessum vegi

Prenta valda námu

Leiðrétting á færslu

Eyðir færslu

Vekur upp grunnkrár, sem geyma kóða fyrir fellimyndir

Tekur af filter til að hægt sé að fletta á milli náma í skráningar myndinni

Nýskráning námu

Skráning á færslu

Birtir lista yfir námur ásamt, veg, kafla_ stöð, gamla námunúmerinu og fasta númerinu

Með því að smella á nafn skráningarliða sem eru með rauðu lettri (t.d. bergmyndun) má fá upplýsingar um hve margar námur eru skráðar undir hverju skráningaratriði

Vekur upp skráningarliðinn **Hæfi efnis**

Til baka á upphafsmynd námulýsingar

Aðgerðarhnappar sem skipta milli á náma

Örvahnappar sem fletta aftur og áfram á milli skráningamynda

Viðauki D: Námuskrá fyrir Norðurland eystra

NR	Námuheiti	Veg_ID	Stöð	Tegud	notkun	Frá- genangi	GPS	My ndir
8010101	Grjótá	0-1-0	p1_00036	náma	tímab.efnist.lokið	hálfbrág.	x	x
8010190	Öxnadalshéiði úr vegi júlí 88	0-1-0	p1_00002	vegur				
8010199	Norðurlandsvegur	0-1-0	p1_07698	óskráð				
8010150	Norðurlandsvegur, Bakkaselsbrekka	0-1-0	p1_00004	vegur				
8010103	Gilsárnáma	0-1-0	p1_07100	náma	efni búið	fullbrág.	x	x
8010104	Varmavatnsholar	0-1-0	p1_07698	náma	tímab.efnist.lokið	hálfbrág.	x	x
8010106	Öxnadalssá. Efnisvinnsla 1993.	0-1-0	p1_08224	náma	tímab.efnist.lokið	hálfbrág.	x	x
8010105	Öxnadalssárnáma	0-1-0	p1_08972	náma	tímab.efnist.lokið	fullbrág.	x	x
8010102	Vaskáreyrar	0-1-0	p1_07100	náma	tímab.efnist.lokið	hálfbrág.	u	x
8010201	Glöppunáma	0-1-0	p2_00155	náma	tímab.efnist.lokið	fullbrág.	u	x
8010211	Náma C	0-1-0	p2_00002	F				
8010210	Fagranesnáma í Öxnadal	0-1-0	p2_02179	náma	tímab.efnist.lokið	fullbrág.	x	x
8010221	Öxnadalssá. Náma B-5	0-1-0	p2_00004	A				
8010220	Öxnadalssá Náma B-4 Stöð 41500	0-1-0	p2_00005	A				
8010215	Geirhildargarðar	0-1-0	p2_04559	náma	tímab.efnist.lokið	fullbrág.	u	x
8010214	Náma A	0-1-0	p2_00007	A				
8010213	Miðskriða	0-1-0	p2_04559	náma	tímab.efnist.lokið	fullbrág.	u	x
8010212	Náma B	0-1-0	p2_00009	A				
8010204	Náma E	0-1-0	p2_00010	A				
8010206	Glöppuskriða	0-1-0	p2_00155	náma	tímab.efnist.lokið	fullbrág.		x
8010207	Náma E	0-1-0	p2_00012	A				
8010209	Hólar í Öxnadal	0-1-0	p2_09125	náma	tímab.efnist.lokið	fullbrág.		x
8010205	Náma D	0-1-0	p2_00014	A				
8010203	Fagranesnáma	0-1-0	p2_02179	náma	tímab.efnist.lokið	fullbrág.	x	x
8010301	Náma I.	0-1-0	p3_00001	A				
8010312	Náma H	0-1-0	p3_00002	A				
8010313	Öxnadalssáreyrar.	0-1-0	p3_00003	A				
8010309	Náma A	0-1-0	p3_00004	A				
8010303	Náma G	0-1-0	p3_00005	A				
8010305	Náma E	0-1-0	p3_00006	A				
8010308	Náma B.	0-1-0	p3_00007	A				
8010302	Neðstalandssnáma	0-1-0	p3_00008	náma	Tímab. Efn. lokið	Fullbrág.		
8010401	Hamarsnáma	0-1-0	p4_00528	náma	náma í notkun	ófrág.	x	x
8010407	Laugaland á Þelamörk	0-1-0	p4_09956	náma	náma í notkun	ófrágengi	x	x
8010409	Grjótgarðsnáma	0-1-0	p4_09968	yfirl.ran				
8010406	Krossastaðanáma	0-1-0	p4_07739	náma	tímab.efnist.lokið	ófrágengi	x	x
8010403	Fossnáma	0-1-0	p4_02899	náma	tímab.efnist.lokið	fullbrág.		x
8010404	Steðjanáma	0-1-0	p4_04666	náma	tímab.efnist.lokið	Hálfbrág.		x
8010405	Hamarsnáma	0-1-0	p4_00528	náma	tímab.efnist.lokið	ófrág.	x	x
8010402	Skóganáma	0-1-0	p4_03814	náma	tímab.efnist.lokið	Hálfbrág.		x
8010408	Óþekkt náma	0-1-0	p4_00009	óskráð				
8010502	Moldhaugnaháls	0-1-0	p5_00911	náma	tímab. efnist. lokið	hálfbrág.	x	x
8010710	Krossanesnáma við Akureyri	0-1-0	p7_00006	náma	í notkun	ófrágengi	x	x
8010713	Krossanes	0-1-0	p7_00006	náma	í notkun	ófrágengi	x	x
8010901	Eyjafjarðarleirur	0-1-0	q0_00461	náma	tímab.efnist.lokið	fullbrág.	x	x
8010990	Eyjafjarðara, gömlu bryr	0-1-0	p9_00002	óskráð				

^A Farvegi árinna breytt, sömuleiðis vegstæði, ýtt uppúr farvegi beint í vegstæðið.

U = Einungis GPS fyrir upphaf námuvegar.

Feitlettraður teksti: námur sem hafa verið skráðar áður undir öðru númeri, sama númeri eða sama nafni (endurtekna námur).

NR	Námuheiti	Veg_ID	Stöð	Tegund	notkun	Fráge- ngni	GPS	My- ndir
Eyjafjar	Óþekkt náma	0-1-0	p9_00003	óskráð				
8011007	Óþekkt náma	0-1-0	q0_00001	óskráð				
8011220	Svalbarðsströnd, vegur	0-1-0	q2_00001	vegur				
8011303	Hrossadalur í Víkurskarði	0-1-0	q3_03518	náma	tímab. Efnist. lokið	ófrágengi	x	x
8011305	Víðivellir í Fnjóskadal	0-834-0	01_00197	náma	náma í notkun	ófrágengi	x	x
8011399	Norðurlandsv. v/Víkurskarð 801-19	0-1-0	q3_00003	óskráð				
8011401	Jonshöfði	0-1-0	q4_00001	yfirl.ra				
8011403	Ármót við Fnjóská	0-835-0	01_00076	náma	náma í notkun	ófrágengi	x	x
8011404	Hrisgerði	0-1-0	q3_11988	náma	tímab.efnist.lokið	ófrág.	x	x
8011450	Ljósavatnsskarð	0-1-0	q4_00004	óskráð				
8011402	Fnjóskárbrú austan við	0-835-0	01_00076	náma	náma í notkun	ófrágengi	x	x
8011408	Óþekkt náma	0-1-0	q4_00006	óskráð				
801150G	Óþekkt náma	0-1-0	q5_00001	óskráð				
8011502	Birningsstaðanáma	0-1-0	Q5_05530	náma	tímab.efnist.lokið	frágengin	x	x
8011509	Vatnsendamelar	0-1-0	q5_13238	náma	náma í notkun	ófrágengi	x	x
8011550	Ljósavatn, veglína	0-1-0	q5_00004	óskráð				
8011511	Kambásreyrar Ljósavatnsskarði	0-1-0	q5_06733	náma	tímab.efnist. lokið	ófrág.	x	x
8011508	Arnarstapi	0-1-0	q5_09814	náma	náma í notkun	ófrág.	x	x
8011503	Stóru-Tjarnarmelar	0-1-0	q5_09191	náma	tímab.efnist. lokið	fullfrág.	x	x
8011505	Arnstapi	0-1-0	q5_09814	náma	náma í notkun	ófrág.	x	x
8011705	Fljótsh. stöð 5680 16 m. t.v.	0-1-0	q7_00001	skering				
8011720	Fljótsh. Kambur við Seljadalsá.	0-1-0	q7_00002	yfirlitsr.				
8011750	Fljótsh. stöð 5000	0-801-0	17_00000	yfirlitsr.				
8011710	Fljótsh. ofan við stöð 5000	0-1-0	q7_00004	skering				
8011715	Holt við stöð 9650 -30 m.	0-1-0	q7_00005	skering				
8011802	Breiðamyri	0-1-0	q8_00391	náma	tímab.efnist. lokið	frágengin	x	x
8011904	Laugasel við Mátvatn	0-1-0	q9_05134	náma	tímab.efnist.lokið	hálfbrág.	x	x
8012004	Olnbogaás	0-1-0	r0_02059	náma	tímab.efnist. lokið	fullfrág.	x	x
8012015	Steyrustöðin Mátvatnssveit	0-1-0	r0_00002	óskráð				
8012201	Flugvallarnáma Mátvatnssvt.	0-850-0	01_00819	náma	náma í notkun	ófrágengi	x	x
8012290	Norðurlandsvegur (801-22)	0-1-0	r2_00002	vegur				
8012302	Námaskarð	0-1-0	r3_02462	náma	náma í notkun	hálfbr.		x
8012315	Skeringar	0-1-0	r3_00002	skering				
8012310	Náma við Sandfell	0-1-0	r3_07198	náma	tímab.efnist.lokið	ófrágengi	x	x
8012304	Dalborg við Hverarönd	0-1-0	r3_04139	náma	friðun	fullfrág.	x	x
8012601	Jökulsá á Fjöllum	0-1-0	r7_00003	náma	tímab.efnist.lokið	ófrág.	x	x
8012610	Grímsstaðir	0-1-0	r6_00002	yfirlitsr.				
8012707	Grímsstaðir	0-8902-0	01_00710	náma	tímab.efnist.lokið	fullfrág.	x	x
8012709	Biskupsháls	0-1-0	r7_08940	náma	tímab.efnist. lokið	ófrágengi	x	x
8012710	Biskupsháls	0-1-0	r7_00003	skering				
8050104	Hrafnstaðir	0-805-0	01_00645	náma	náma í notkun	ófrág.	x	x
8050105	Ytra-Holt (Hesthúsabyggð)	0-805-0	01_01456	náma	tímab.efnist. lokið	hálfbr.	x	x
8050108	Bakki, Svarfaðadalsá	0-805-0	01_08312	náma	náma í notkun	hálfbr.	x	x
8050109	Þverárnáma	0-805-0	01_10147	náma	tímab.efnist. lokið	fullfrág.	x	x
8050205	Hólsnáma Svarfaðardal	0-805-0	02_04201	náma	tímab.efnist. lokið	fullfrág.	x	x
8060102	Sökkunáma	0-807-0	01_02833	náma	tímab.efnist.	ófrág.	x	x
8060103	Tungunáma í Svarfaðardal	0-806-0	01_01205	náma	náma í notkun	ófrág.	x	x
8060104	Óþekkt náma	0-806-0	01_00003	óskráð				
8070102	Sakka Svarfaðardal	0-807-0	01_02833	náma	tímab.efnist.	ófrág.	x	x

NR	Námuheiti	Veg_ID	Stöð	Tegund	notkun	Fráge- ngni	GPS	My- ndir
8070103	Skáldalækur Svarfaðardal	0-807-0	01_00866	náma	tímab.efnist.lokið	ófrág.	x	x
8070105	Hof Svarfaðardal	0-807-0	01_05188	náma	efni búið	Hálffr.	x	x
8070107	Ytra Hvarf	0-807-0	01_08712	náma	tímab.efnist.lokið	ófrág.	x	x
8070111	Ytra Hvarf	0-807-0	01_08712	náma	tímab.efnist.lokið	ófrág.	x	x
8070108	Vellir	0-807-0	01_04212	náma	tímab.efnist.lokið	ófrág.	x	x
8070201	Axarfjarðarheiði 5	0-807-0		óskráð				
8070203	Dælishólar	0-807-0	02_00492	náma	náma í notkun	ófrág.	x	x
8140101	Staðartungunáma	0-814-0	01_00639	náma	tímab.efnist.lokið	hálfgrg.	x	x
8140102	Skuggabrú í Hörgárdal	0-814-0	01_04489	náma	tímab.efnist.lokið	hálfgrág.	x	x
8140104	Í Hörgá hjá Gerði	0-814-0	01_07406	náma	tímab.efnist.lokið	fullfrág.	x	x
8150103	Húsá við Þríhyrning í Hörgárdal	0-815-0	01_09924	náma	tímab.efnist.lokið	fullfrág.	x	x
8150106	Melar	0-814-0	01_00334	náma	efni búið	fullfrág.	x	x
8150110	Húsá, Hörgárdal.	0-815-0	01_09924	náma	tímab.efnist.lokið	fullfrág.	x	x
8150108	Björg	0-815-0	01_13134	náma	náma í notkun	ófrág.	x	x
8150105	Hjá Björgum í Hörgárdal	0-815-0	01_13134	náma	náma í notkun	ófrág.	x	x
8150101	Möðruvallanáma	0-815-0	01_13134	náma	náma í notkun	ófrág.	x	x
8150104	Skriða Hörgárdal	0-815-0	01_05904	náma	tímab.efnist.lokið	ófrág.	x	x
8150107	Óþekkt náma	0-815-0	01_00008	óskráð				
8160102	Glæsibær	0-816-0	01_02893	náma	í notkun	ófrágeng.	x	x
8160105	Skipalón (Lönsmelar)	0-816-0	01_06231	náma	í notkun	ófrágengi	x	x
8160107	Hlaðir	0-816-0	01_09294	náma	efni búið	ófrág.	x	x
8160108	Náma við Tréstaði	0-816-0	01_10122	náma	efni búið	ófrág.	x	x
8170102	Blómsturvallanáma	0-817-0	01_01051	náma	efni búið	fullfrág.	x	x
8820101	Djúpárakki	0-82-0	01_01224	náma	tímab.efnist.lokið	ófrág.	x	x
8820102	Spónsgerði	0-82-0	01_03273	náma	tímab.efnist.lokið	ófrág.	x	x
8820150	Svæðisathugun á Lágheiði	0-82-0	01_00003	yfirlr.				
8820105	Dunhagi	0-815-0	01_11701	náma	tímab.efnist.lokið	ófrág.	x	x
8820203	Birgisnef 2	0-808-0	01_00611	náma	náma í notkun	hálfgrág.	x	x
8820303	Þorvaldsdalsá	0-808-0	01_00611	náma	náma í notkun	hálfgrág.	x	x
8820307	Hálsá	0-82-0	03_07674	náma	náma í notkun	ófrág.	x	x
8820309	Hrísarhöfði	0-82-0	03_10143	náma	náma í notkun	ófrág.	x	x
8820308	Hálsá	0-82-0	03_07674	náma	náma í notkun	ófrág.	x	x
8820306	Ytri-Hagi, Árskógssandur	0-82-0	02_07756	náma	tímab. efnist. lokið	Ófrág.	x	x
8820302	Birgisnef	0-808-0	01_00611	náma	náma í notkun	hálfgrág.	x	x
8820403	Karlsá	0-82-0	04_00001	yfirlitsr.				
8820501	steypuefni í Ólafsfirði.	0-82-0	05_00001	óskráð				
8820509	Rípill	0-82-0	05_00002	skering				
8820503	Jarðgöng	0-82-0	05_00003	yfirlitsr.				
8820608	Náma við steypustöðina á Ólafsfirði	0-82-0	06_00000	náma	náma í notkun	ófrág.	x	x
8820607	Náma við Gangnamunna Ólafsfjm.	0-82-0	06_00000	óskráð				
8820801	Lón	0-82-0	08_04582	náma	tímab.efnist.lokið	fullfrág.		x
8820807	Fjarðará á móts við Hringver	0-82-0	08_06235	náma	náma í notkun	ófrág.		x
8820806	Kálfsárkotseyrar	0-82-0	08_06710	náma	tímab.efnist.lokið	fullfrág.		
8820900	Hóll	0-82-0	08_07150	náma	tímab.efnist.lokið	hálfgrág.	u	x
8820902	Þverá	0-82-0	09_01536	náma	tímab.efnist.lokið	ófrág.	x	x
7890201	Óþekkt náma	0-82-0	09_00963	^B				
8200102	Óþekkt náma	0-820-0	01_00001	óskráð				

^B Annað umdæmi, Norðurland vestra.

NR	Námuheiti	Veg_ID	Stöð	Tegund	notkun	Fráge- ngni	GPS	My- ndir
8210150	Eyjafjarðarbraut	0-821-0	01_00001	óskráð				
8210301	Hrafnagilsnáma	0-821-0	03_00748	náma	efni búið	fullfrág.	x	x
8210401	Grund	0-821-0	04_00745	náma	tímab.efnist.lokið	ófrág.	x	x
8210408	Melgerðisnáma	0-821-0	04_07661	náma	efni búið	fullfrág.	x	x
8210405	Finnastaðaá	0-821-0	04_01835	náma	tímab.efnist.lokið	fullfrág.	x	x
8210406	Djúpadalsá	0-821-0	04_04385	náma	tímab.efnist.lokið	fullfrág.	x	x
8210409	Djúpadalsá	0-821-0	04_04385	náma	tímab.efnist.lokið	fullfrág.	x	x
8210410	Eyjafjarðará við Melgerðismela	0-821-0	04_00000	óskráð				
8210502	Saurbær	0-821-0	05_01794	náma	tímab.efnist.lokið	fullfrág.	x	x
8210503	Saurbær	0-821-0	05_01794	náma	tímab.efnist.lokið	fullfrág.	x	x
8210608	Torfufell	0-821-0	06_10079	náma	efni búið	fullfrág.	x	x
Eyjafjáv	Óþekkt náma	0-823-0	01_00001	óskráð				
8230102	Munkaþverárnáma	0-823-0	01_00002	náma	náma í notkun	hálfbrág.	x	x
8240101	Finnastaðavegur	0-824-0	01_04052	náma	efni búið	fullfrág.	x	x
8240102	Gilsbakki við Finnastaðaveg	0-824-0	01_04212	náma	efni búið	fullfrág.	x	x
8260103	Hólakot	0-826-0	01_09373	náma	náma í notkun	ófrág.	x	x
8270105	Krosshólanáma Sölvadal	0-827-0	01_05081	náma	tímab.efnist.lokið	ófrág.	x	x
8290102	Gröf	0-829-0	01_05108	náma	tímab.efnist.lokið	ófrág.	x	x
8290101	Eyjafjarðarleirur (austan og norðan)	0-1-0	q0_00046	náma	tímab.efnist.lokið	fullfrág.	x	x
8290104	Hjarðarhagi	0-829-0	01_06342	náma	tímab.efnist.lokið	fullfrág.	x	x
8290105	Þveráreyrar	0-829-0	01_06463	náma	náma í notkun	ófrág.	x	x
8290202	Munkaþverá, ofan við bæinn	0-829-0	02_03381	náma	efni búið	fullfrág.	x	x
8290209	Norðan við Möðruvelli	0-829-0	02_13861	náma	tímab.efnist.lokið	ófrág.	x	x
8290203	Munkaþverá	0-829-0	02_03308	náma	náma í notkun	hálfbrág.	x	x
8290208	Möðruvallanáma	0-821-0	05_00270	náma	náma í notkun	hálfbrág.	x	x
8830110	Skering sunnan við Skóga.	0-83-0	01_00001	skering				
8830202	Vikurhólar	0-83-0	02_01383	náma	náma í notkun	ófrág.	x	x
8830216	Skering við Borgargerði, stöð 7650	0-83-0	02_00002	skering				
8830207	Laufásnáma	0-83-0	02_08667	náma	náma í notkun	ófrág.	x	x
8830212	Við Laufás, stöð 7200	0-83-0	02_00004	óskráð				
8830302	Gljúfuráreyrar	0-831-0	01_00651	náma	náma í notkun	ófrág.	x	x
8830305	Norðan Gljúfurár	0-83-0	03_00002	skering				
8830304	Gljúfurá	0-831-0	01_00651	náma	náma í notkun	ófrág.	x	x
8830315	0	0-83-0	03_00004	óþekkt				
8830308	SKERING VIÐ ST.12180 Á	0-83-0	03_00005	skering				
8830307	SKERING VIÐ ST.11622	0-83-0	03_00006	skering				
8830502	Grenivík	0-83-0	01_00062	skering				
8300105	Sandhjallar sunnan Skóga	0-833-0	01_03116	náma	náma í notkun	ófrág.	x	x
8300201	Tungunáma á Vaðlaheiði	0-828-0	01_01265	náma	tímab. efnist. lokið	ófrág.	x	x
8330110	Skering sunnan við Skóga	0-833-0	01_00001	skering				
8330112	Við Illugastaðaveg	0-833-0	01_00045	náma	náma í notkun	fullfrág.	x	x
8330115	Illugastaðavegur	0-833-0	01_00045	náma	náma í notkun	fullfrág.	x	x
8330202	Grænahlíð	0-833-0	02_03302	náma	tímab. efnist. lokið	fullfrág.	x	x
8330204	Brúnagerði	0-833-0	02_06259	náma	tímab. efnist. lokið	ófrág.	x	x
8330206	Fjósatunga	0-833-0	02_07199	náma	tímab. efnist. lokið	ófrág.	x	x
8340102	Vatnsleysa	0-834-0	01_01061	yfirlitsr.				
8350102	Við Þingmannalæk	0-1-0	q5_00452	náma	tímab. efnist. lokið	hálfbrág.	x	x
8350110	Við Fnjóskadalsveg eystri	0-835-0	01_00076	náma	náma í notkun	ófrág.	x	x
8350105	Veisusel	0-834-0	01_00562	náma	tímab. efnist. lokið	fullfrág.	x	x

NR	Námuheiti	Veg_ID	Stöð	Tegund	notkun	Fráge- ngni	GPS	My- ndir
8350104	Végeirsstaðir	0-835-0	01_00004	skering				
8420106	Eyjadalsá	0-842-0	01_08415	náma	Efni búið	hálfbrág.	x	x
8420204	Sandhaugar	0-842-0	02_05886	náma	náma í notkun	hálfbrág.	x	x
8420206	Hlíðskógar Bárðardal	0-842-0	02_07651	náma	náma í notkun	hálfbrág.	x	x
8420 06	Óþekkt náma	0-842-0	02_00003	óskráð				
8420402	Sexhólagil	0-842-0	03_02397	náma	tímab. efnist. lokið	fullbrág.	x	x
8440101	Hraun sunnan Fosshóls	0-844-0	01_00465	náma	náma í notkun	ófrág.	x	x
8440204	Jarlsstaðir	0-844-0	02_02065	náma	tímab. efnist. lokið	hálfbrág.	x	x
8450103	Einarsstaðir	0-845-0	01_00413	náma	náma í notkun	fullbrág.	x	x
8450104	Helgastaðir	0-845-0	01_03222	náma	náma í notkun	ófrág.	x	x
8450106	Hólkot	0-845-0	01_07358	náma	Efni búið	ófrág.	x	x
8450150	Aðaldalsvegur	0-845-0	01_00004	vegur				
8480110	Geirastaðir 2	0-848-0	01_02510	náma	tímab. efnist. lokið	hálfbrág.	x	x
8490101	Litli Olnbogaás	0-849-0	01_00192	náma	Efni búið	fullbrág.	x	x
8480105	Fyllingarnáma sunnan Geirastaða	0-848-0	01_01269	náma	tímab. efnist. lokið	fullbrág.	x	x
8490103	Gautlönd	0-849-0	01_03003	náma	tímab. efnist. lokið	ófrág.	x	x
Skjálfan	Óþekkt náma	0-85-0	02_00001	óskráð				
8850206	Austan Skjálfandaflljóts	0-85-0	02_05732	náma	tímab. efnist. lokið	ófrág.	x	x
8850207	Skriðuhverfi	0-85-0	02_00003	yfirlitsr.				
8850204	Skjálfandaflljót	0-85-0	02_04998	náma	tímab. efnist. lokið	fullbrág.	x	x
8850305	Húsabakkanáma við Skjálfandaflljót	0-85-0	02_07879	náma	tímab. efnist. lokið	fullbrág.	x	x
8850308	Laxamyri	0-85-0	03_10744	náma	tímab. efnist. lokið	fullbrág.	x	x
8850407	Laxamyraleiti	0-85-0	04_01858	náma	náma í notkun	ófrág.	x	x
8850501	Húsavík, Stekkjarholt	0-85-0	05_00653	náma	efni búið	ófrág.	x	x
8850604	Eyvík	0-85-0	06_05016	náma	náma í notkun	ófrág.	x	x
8850607	Eyvíkurnáma	0-85-0	06_05016	náma	náma í notkun	ófrág.	x	x
8850608	Sjónarhóll Tjörnesi	0-85-0	07_01049	náma	náma í notkun	ófrág.	x	x
8850606	Höfðagerðissandur Tjörnesi	0-85-0	06_04996	náma	tímab. efnist. lokið	fullbrág.	x	x
8850708	Bratti	0-85-0	07_07746	náma	tímab. efnist. lokið	hálfbrág.	x	x
8850710	Sandhólar	0-85-0	07_03519	náma	tímab. efnist. lokið	ófrág.	x	x
8850706	Breiðavík	0-85-0	07_05170	náma	tímab. efnist. lokið	ófrág.	x	x
8850806	Bangastaðir Tjörnesi	0-85-0	09_00151	náma	tímab. efnist.	hálfbrág.	x	x
8850808	Bangastaðir Tjörnesi	0-85-0	09_00151	náma	tímab. efnist.	hálfbrág.	x	x
8850902	Auðbjargarstaðir	0-85-0	09_00001	náma	tímab. efnist. lokið	fullbrág.		
8850908	Fjöll	0-85-0	09_10553	náma	náma í notkun	ófrág.	x	x
8851003	Fjöll í Kelduhverfi	0-85-0	09_10553	náma	náma í notkun	ófrág.	x	x
Jökulsái	Óþekkt náma	0-85-0	11_00001	óskráð				
8851109	Jökulsái á Fjöllum, Kelduhverfi	0-85-0	11_12235	náma	náma í notkun	hálfbrág.	x	x
8851104	Ærlækjarnama	0-85-0	12_06428	náma	náma í notkun	ófrág.	x	x
8851201	Jökulsareyrar	0-85-0	11_12235	náma	náma í notkun	hálfbrág.	x	x
8851202	Ferjubakki	0-85-0	12_01896	náma	náma í notkun	ófrág.	x	x
8851208	Sandfellshagi	0-8926-0	01_00048	náma	tímab. efnist. lokið	ófrág.	x	x
8851310	Sandá Axarfirði	0-866-0	01_02475	náma	náma í notkun	ófrág.	x	x
8851401	Sveltingur	0-85-0	14_00000	náma	náma í notkun	ófrág.	x	x
8851402	Hafnarmelur (Sveltingur)	0-85-0	14_00889	náma	tímab. efnist.	ófrág.	x	x
8851404	Magnavíkurás	0-85-0	14_05656	náma	tímab. efnist. lokið	hálfbrág.	x	x
8851403	Hafnarmelur (Sveltingur)	0-85-0	14_00889	náma	tímab. efnist.	ófrág.	x	x
8851602	Náma norðan við gamla flugvöllinn	0-85-0	16_04456	náma	tímab. efnist. lokið	ófrág.	x	x
8851702	Leirhafnarfjöll (suðvestan við	0-85-0	17_05098	náma	tímab. efnist. lokið	ófrág.	x	x

NR	Námuheiti	Veg_ID	Stöð	Tegund	notkun	Fráge- ngni	GPS	My- ndir
8851705	Vatnsendi	0-85-0	17_00002	óskráð				
8851704	Oddsstaðir á Melrakkaslétu	0-85-0	17_07128	náma	tímab. efnist. lokið	fullfrág.	x	x
8851701	Brunnavatn (Akursnáma)	0-85-0	17_02079	náma	náma í notkun	ófrág.	x	x
8851801	Neslón á Slétu	0-85-0	18_10066	náma	tímab. efnist.	hálfbrág.	x	x
8851805	Við Rifsafleggjara	0-85-0	18_07374	náma	náma í notkun	ófrág.	x	x
8851808	Rif á Melrakkaslétu	0-85-0	18_07374	náma	náma í notkun	ófrág.	x	x
8851901	Harðbaksnáma á Slétu	0-85-0	19_04112	náma	tímab. efnist.	hálfbrág.	x	x
8851902	Neslón á Slétu (Ásmundarstaðarey)	0-85-0	18_10066	náma	tímab. efnist.	hálfbrág.	x	x
8851905	Harðbaksnáma á Slétu	0-85-0	19_04112	náma	tímab. efnist.	hálfbrág.	x	x
8852004	Hálsar vestan Deildarvatns.	0-85-0	22_05890	náma	náma í notkun	ófrág.	x	x
8852006	Ytri Hálsar	0-85-0	22_11043	náma	tímab. efnist.	fullfrág.	x	x
8852101	Ormarslónsnáma	0-85-0	21_05849	náma	tímab. efnist. lokið	hálfbrág	x	x
8852102	Hraunsnáma	0-85-0	21_04550	náma	náma í notkun	ófrág	x	x
8852103	Flugvallargryfjur á Hólmi	0-85-0	21_04550	náma	náma í notkun	ófrág.	x	x
8852206	YtriHálsar	0-85-0	22_11043	náma	tímab. efnist.	fullfrág.	x	x
8852201	Krossavíkurnáma	0-85-0	22_10850	náma	náma í notkun	hálfbrág.	x	x
8852203	Sveinungavíkurnáma á Slétu	0-85-0	22_01022	náma	tímab. efnist. lokið	hálfbrág.	x	x
885226	Óþekkt náma	0-85-0	22_00004	óskráð				
8852204	Hálsar vestan við Deildarvatn	0-85-0	22_05890	náma	náma í notkun	ófrág.	x	x
8852301	Borgir 2 (vestan við Viðarfjall á	0-85-0	23_06123	náma	tímab. efnist. lokið	fullfrág.	x	x
8852303	Borgir 1	0-85-0	23_03813	náma	tímab. efnist. lokið	fullfrág.	x	x
8852401	Sandárbrú	0-85-0	24_15650	náma	tímab. efnist. lokið	fullfrág.	X	X
8852408	Sandá	0-85-0	24_15736	náma	tímab. efnist. lokið	fullfrág.	X	X
8852403	Svalbarðsmelar II	0-85-0	24_09852	náma	tímab. efnist. lokið	ófrág.	x	x
8852405	Garðsmóar (Svalbarðsmelar 1)	0-85-0	24_08571	náma	tímab. efnist. lokið	ófrág.	x	x
8852502	Hölná að vestanverðu	0-85-0	25_01184	náma	náma í notkun	ófrág.		x
8852500	Norðurlandsvegur	0-85-0	25_00000	óskráð				
8852506	Laxá Pistilfirði	0-85-0	25_04004	náma	náma í notkun	ófrág.		x
8852503	Dalsmelar	0-85-0	25_03932	náma	tímab. efnist. lokið	Fullfrág.	x	x
8852507	Borgarskurður	0-85-0	25_05415	náma	tímab. efnist. lokið	fullfrág.		x
8852505	Hölnárnáma að austanverðu	0-85-0	25_01415	náma	náma í notkun	ófrág.		x
8852501	Gunnarsstaðamelar	0-85-0	25_08460	náma	tímab. efnist. lokið	hálfbrág.		x
8852508	Brúarland	0-85-0	25_09894	náma	tímab. efnist. lokið	ófrág.	x	x
8852601	Fossárnáma	0-85-0	26_07220	náma	tímab. efnist. lokið	fullfrág.	x	x
8852607	Gunnarsstaðasandur við Sætún.	0-85-0	26_04104	náma	náma í notkun	fullfrág.	x	x
8852701	Brekknanáma (Hraunkotsurðir)	0-85-0	27_07373	náma	tímab. efnist. lokið	hálfbrág.	x	x
8852707	Gunnólfsvík	0-85-0	27_00002	G				
8500101	Flugvallarnáma Mývatnssveit	0-850-0	01_00819	náma	náma í notkun	ófrág.	x	x
8500102	Austan við flugbraut	0-850-0	01_00819	náma	náma í notkun	ófrág.	x	x
8500105	Flugvallarnáma í Mývatnssveit	0-850-0	01_00819	náma	náma í notkun	ófrág.	x	x
8510103	Syðri-Leikskálaá	0-851-0	01_06781	náma	Efni búið	Hálfbrág.	x	x
8510209	Ártún	0-851-0	01_09695	náma	Efni búið	ófrág.	x	x
8530107	Presthvammur	0-853-0	01_05536	náma	náma í notkun	ófrág.	x	x
8540303	Rauðhólar	0-854-0	01_01440	náma	Efni búið	ófrág.	x	x
8570108	Árhvammur Laxárdalur	0-856-0	02_00462	náma	náma í notkun	ófrág.	x	x
8860001	Sandur fra Oslandi (steypuefni)	0-885-0	24_14962	óskráð				
8670101	Klifshagi	0-867-0	01_00745	náma	náma í notkun	Hálfbrág.	x	x

^G Annað umdæmi, Austurland

NR	Námuheiti	Veg_ID	Stöð	Tegund	notkun	Fráge- ngni	GPS	My- ndir
8670201	Axarfjarðarheiði (Undir Þverfjalli)	0-867-0	02_06891	náma	tímab. efnist. lokið	ófrág.	x	x
8670301	Axarfjarðarheiði 1(Þjófaklettabrekkur)	0-867-0	04_07204	náma	náma í notkun	ófrág.		
8670307	Axarfjarðarheiði 4 (Undir Múlum)	0-867-0	03_01850	náma	náma í notkun	Hálfrág.	x	x
8670304	Axarfjarðarheiði 3	0-867-0	03_03683	náma	tímab. efnist. lokið	ófrág.	x	x
8690301	Hlíðarnáma á Langanesi	0-869-0	03_06880	náma	náma í notkun	ófrág.	x	x
8690303	Sauðnesmalir	0-869-0	03_06880	náma	tímab. efnist. lokið	Hálfrág.	x	x
8690305	Gunnlaugsárnáma	0-869-0	03_03237	náma	tímab. efnist. lokið	ófrág.	x	x
8870000	KISILVEGUR (ÚR VEGI)	0-87-0	00_00001	vegur				
8870001	Flugvalarnáma	0-850-0	01_00819	náma	náma í notkun	ófrág.	x	x
8870102	Hólasandur v/Slysav.félagsskýli	0-87-0	02_00327	náma	náma í notkun	ófrág.	x	x
8870205	Geitafellsá	0-87-0	02_07963	náma	tímab. efnist.	Hálfrág.	x	x
8870210	Geitafellsá	0-87-0	02_07963	náma	tímab. efnist.	Hálfrág.	x	x
8870305	Geitafell	0-87-0	03_01435	náma	tímab. efnist. lokið	ófrág.	x	x
8870401	Langavatn	0-87-0	04_00271	náma	náma í notkun	ófrág.	x	x
8870402	Klambrasel	0-87-0	04_03423	náma	Efni búið	fullfrág.	x	x
8870509	Einarsstaðir	0-87-0	05_04376	náma	náma í notkun	Hálfrág.		x
8850001	Ótilgreind náma við Pistilfjörð	0-885-0	00_00066	óskráð				
8	sandur frá Vopnafirði	0-ZZZZ-	gr_00078	óskráð				
80	Rannsóknir á malarslitalagi.	0-ZZZZ-	gr_00091	óskráð				
8000000	Norðurland eystra	0-ZZZZ-	gr_00148	óskráð				
8010001	Krossanes Akureyri	0-1-0	p7_00149	náma	náma í notkun	ófrág.	x	x
8880000	Glerárdalur	0-1-0	p7_00006	náma	Náma í notkun	Ófrág.	x	x
8881020	Hlíðarendi ofan Akureyrar	0-837-0	03_00808	náma	náma í notkun	ófrág.	x	
8881021	Glerá, ofan Akureyrar.	0-837-0	03_00808	náma	náma í notkun	ófrág.	x	
8882030	Plan við Hitaveitu	0-ZZZZ-	gr_00153	óskráð				
8883030	ÓLAFSFJÖRÐUR	0-ZZZZ-	gr_00154	óskráð				
8885060	Hafsbotn Eyjafjarðar	0-888-0	50_00155	óskráð				
8888886	Hrísey	0-888-0	88_00156	óskráð				
8888887	Ráðhúsið Dalvík	0-888-0	88_00157	óskráð				
8888888	Krafla	0-863-0	01_05387	náma	náma í notkun	hálfrág.	x	
8888889	hh	0-888-0	88_00159	óskráð				
8888890	Dalvík	0-888-0	88_00160	óskráð				
8888892	Þórshafnarflugvöllur	0-888-0	88_00161	vegur ^D				
8888894	ODDEYRI AKUREYRI	0-ZZZZ-	gr_00162	óskráð				
8888895	Sunnan við Vatnsveitugeymi	0-ZZZZ-	gr_00163	óskráð				
8888897	Sunnan Glerár við hitaveituholu	0-1-0	p7_00006	náma	tímab. efnist. lokið	hálfrág.	x	x
8011725	Fljótshéiði, Náma A	0-1-0	q7_04906	náma	náma í notkun	hálfrág.	x	x
8011903	Við Máskot	0-1-0	q9_01270	náma	tímab. efnist. lokið	hálfrág.	x	x
8011920	Skjólbrekka Mývatnssveit	0-1-0	r0_10340	náma	tímab. efnist. lokið	hálfrág.	x	x
8012320	Við Dettifossveg (Hólmatunguveg)	0-1-0	r3_15652	náma	Efni búið	Fullfrág.	x	x
8012530	Jökulsá	0-1-0	r5_00030	yfirlitsr.				
8012620	Jökulsá-Viðidalur B1	0-864-0	00_00452	náma	náma í notkun	hálfrág.	x	x
8012625	Bæjargróf	0-1-0	r7_04489	náma	tímab. efnist. lokið	hálfrág.	x	x
7820110	Klaufabrekknánáma	0-82-0	01_00010	^H				
8820502	Brimnesá	0-82-0	06_00000	náma	tímab. efnist. lokið	ófrág.	x	x
8830310	Grund-Gljúfurá 1988	0-831-0	01_00651	náma	náma í notkun	ófrág.	x	x
8850420	Laxamýri - Húsavík (vegur)	0-85-0	04_00020	vegur				

^D sýni úr flugbrautinni á Þórshöfn

^H Annað umdæmi, Norðurland Vestra

NR	Námuheiti	Veg_ID	Stöð	Tegund	notkun	Fráge- ngni	GPS	My- ndir
8850620	Héðinshöfði - Hringver	0-85-0	06_00020	skering				
8851105	Lindarbrekka	0-85-0	11_00346	náma	Efni búið	Fullfrág.	x	x
8851110	Meiðavellir Kelduhverfi	0-85-0	11_09055	náma	náma í notkun	ófrág.	x	x
8852305	Borgarnáma	0-85-0	23_00005	Óskráð				
8852410	Sandárnáma	0-85-0	24_00010	Óskráð				
8852510	Gunnarsstaðir Þistilfirði	0-85-0	25_08460	náma	tímab. efnist. lokið	hálfbrág.	x	x
7870104	Austari-Hóll	0-87-0	01_00004	³				
8210210	Eyjafjarðará við Hrafnagil	0-821-0	02_03540	náma	tímab. efnist. lokið	Fullfrág.	x	x
8210415	Eyjafjarðará við Stíflubru	0-821-0	05_00270	náma	náma í notkun	hálfbrág.	x	x
8210610	Hesthóll	0-821-0	06_07703	náma	Efni búið	Fullfrág.	x	x
8290106	Þveráreyrar	0-829-0	01_06463	náma	náma í notkun	ófrág.	x	x
8420105	Öxará	0-842-0	01_03042	náma	tímab. efnist. lokið	ófrág.	x	x
8480120	Stekkjarnes - Kísilvegur	0-848-0	01_00020	skering				
8888891	Hildarlundur Akureyri.	0-ZZZZ-	gr_00207	óskráð				
8888893	Akureyrarflugvöllur	0-ZZZZ-	gr_00208	óskráð				
8888896	Smábátahöfnin Akureyri	0-ZZZZ-	gr_00209	óskráð				
8888898	Akureyri	0-ZZZZ-	gr_00210	óskráð				
8888899	Giljaskóli Akureyri.	0-ZZZZ-	gr_00211	óskráð				
8889001	Fiskihöfn Akureyri	0-ZZZZ-	gr_00212	óskráð				
8889002	Skíðahótelsvegur	0-ZZZZ-	gr_00213	ud. veg				
8889003	Vesturgil, Akureyri	0-ZZZZ-	gr_00214	óskráð				
8889004	Víkurgil, gata á Akureyri	0-ZZZZ-	gr_00215	óskráð				
8889005	Freyjunes, Akureyri	0-ZZZZ-	gr_00216	óskráð				
8889006	Vegur að Kirkjugarði	0-ZZZZ-	gr_00217	óskráð				
8889020	Malbikunarstöð	0-1-0	x4_00218	óskráð				
8481020	Stekkjarnes - Kísilvegur	0-848-0	01_00020	skering				
8011601	Djúpá	0-1-0	q6_00260	náma	tímab. efnist. lokið	ófrág.	x	x
8870103	Náma á Grímsstaðaheiði	0-87-0	01_04181	náma	tímab. efnist. lokið	ófrág.	x	x
8870105	Á Hólasandi sunnan við Veðurstöð	0-87-0	01_07877	náma	tímab. efnist. lokið	hálfbrág.	x	x
8870407	Í landi Reykjavalla	0-87-0	04_08371	náma	náma í notkun	ófrág.	x	x
8851203	Rétt NV við Víðines við Öxarfjörð	0-85-0	12_08192	náma	náma í notkun	ófrág.	x	x
8660109	Náma á AusturSandi	0-866-0	01_07472	náma	tímab. efnist. lokið	ófrág.	x	x
8851408	Efrihólahraun	0-85-0	14_06600	náma	náma í notkun	ófrág.	x	x
8851406	Presthólahraun 1	0-85-0	14_07100	náma	tímab. efnist. lokið	ófrág.	x	x
8851407	Presthólahraun 2	0-85-0	14_07100	náma	tímab. efnist. lokið	ófrág.	x	x
8851409	Hamar við Klapparós	0-85-0	14_08578	náma	náma í notkun	ófrág.	x	x
8851501	Snartarstaðarlækur	0-85-0	15_01676	náma	náma í notkun	fullfrág.	x	x
8851503	Náma við nýja Kópaskersflugvöll	0-85-0	15_01676	náma	tímab. efnist. lokið	hálfbrág.	x	x
8851604	Sunnan við gamla Kópaskersflugvöll	0-85-0	16_01338	náma	náma í notkun	ófrág.	x	x
8851606	Náma við gamla Kópaskersflugvöll	0-85-0	16_02942	náma	tímab. efnist. lokið	ófrág.	x	x
8851607	Flugvallarbraut gamla	0-85-0	16_02692	náma	náma í notkun	ófrág.	x	x
8670103	Vörðuhóll á Axarfjarðarheiði	0-867-0	01_03572	náma	náma í notkun	ófrág.	x	x
8670105	Þverárhryna Axarfjarðarheiði	0-867-0	01_07105	náma	náma í notkun	ófrág.	x	x
8670204	Deildarásdröng á Axarfjarðarheiði	0-867-0	02_09434	náma	náma í notkun	ófrág.	x	x
8670308	Einarsskarðskvislardrög	0-867-0	03_04447	náma	náma í notkun	ófrág.	x	x
8670303	Einarsskarð	0-867-0	03_07745	náma	náma í notkun	ófrág.	x	x

NR	Námuheiti	Veg_ID	Stöð	Tegund	notkun	Fráge- ngni	GPS	My- ndir
8670305	Einarsskarðskvísl (Axarfjarðarheiði 3)	0-867-0	03_04846	náma	tímab. efnist. lokið	hálffrág.	x	x
8680102	Gunnarsstaðaás	0-868-0	01_01440	náma	tímab. efnist. lokið	fullfrág.	x	x
8852504	Hölná að vestan og norðan	0-85-0	25_09613	náma	tímab. efnist. lokið	ófrág.	x	x
8820605	Tindaöxl	0-82-0	06_00000	náma	tímab. efnist. lokið	ófrág.	x	x
8820803	Kálfsá	0-82-0	08_05639	náma	tímab. efnist. lokið	fullfrág.	x	x
8820802	Kálsáreyrar	0-82-0	08_05650	náma	náma í notkun	ófrág.		x
8030209	Ólafsfjarðarrið að vestanverðu	0-803-0	02_01194	náma	náma í notkun	fullfrág.		x
8030207	Ólafsfjarðararós	0-803-0	02_00614	náma	náma í notkun	ófrág.		x
8020202	Garðsnáma undir Þóroddsstaðafjalli	0-802-0	02_02526	náma	náma í notkun	ófrág.	x	x
8020208	Hringversá (sunnan við)	0-802-0	02_08081	náma	tímab. efnist. lokið	ófrág.	x	x
8820904	Bakki, norðan við	0-82-0	09_03957	náma	tímab. efnist. lokið	hálffrág.	x	x
8820903	Bakki Ólafsfjarðardal	0-82-0	09_04500	náma	tímab. efnist. lokið	ófrág.	x	x
8820906	Lágheiði, við Hádegisfjall	0-82-0	09_06882	náma	tímab. efnist. lokið	ófrág.	x	x
8820907	Lágheiði, norðan við neyðarskýli	0-82-0	09_07511	náma	tímab. efnist. lokið	ófrág.		
8820905	Ólafsfjarðará við Bakka	0-82-0	09_04053	náma	tímab. efnist. lokið	ófrág.	x	x
8851703	Undir Geflu (norðanverð Leirhafnarfjöll)	0-885-0	17_03575	náma	tímab. efnist. lokið	hálffrág.	x	x
8851708	Við Seltjarnir	0-85-0	17_04930	náma	tímab. efnist. lokið	ófrág.	x	x
8851710	Kötluvatn (við suðurenda)	0-85-0	17_04930	náma	náma í notkun	ófrág.	x	x
8851707	Suðurvatin (Oddsstaðaheimreið)	0-85-0	17_07128	náma	tímab. efnist. lokið	ófrág.	x	x
8851709	Kjalarásnáma	0-85-0	17_07126	náma	tímab. efnist. lokið	fullfrág.	x	x
8851802	Blikalónsey	0-85-0	18_02220	náma	land. andv. Efnist.	ófrág.	x	x
8851803	Rífsmalir	0-85-0	18_04938	náma	efni búið	hálffrág.	x	x
8852200	Sveinungsvíkursandur	0-85-0	22_00000	náma	náma í notkun	ófrág.	x	x
8852202	Þröngvuhorn (sunnan við)	0-85-0	22_00570	náma	tímab. efnist. lokið	ófrág.	x	x
8852205	Austan við Illugafjall	0-85-0	22_02264	náma	tímab. efnist. lokið	fullfrág.	x	x
8851909	Klif við Raufarhöfn (Raufarhafnarhöfði)	0-85-0	19_13596	náma	náma í notkun	ófrág.	x	x
8852105	Vogur	0-85-0	21_00922	náma	tímab. efnist. lokið	Hálffrág.	x	x
8852207	Við Deildarvatn	0-85-0	22_07289	náma	tímab. efnist. lokið	hálffrág.	x	x
8852302	Kollavíkurnáma	0-85-0	23_03455	náma	tímab. efnist. lokið	hálffrág.	x	x
8852309	Víðinesá (við vegmót yfir)	0-85-0	23_09760	náma	náma í notkun	hálffrág.	x	x
8852400	Vellir	0-85-0	24_03914	náma	tímab. efnist. lokið	ófrág.	x	x
8690308	Þórshafnarflugvöllur 1, suðurendi	0-869-0	03_01571	náma	tímab. efnist. lokið	fullfrág.	x	x
8690304	Heiði á Langanesi	0-869-0	03_06880	náma	tímab. efnist. lokið	ófrág.		x
8690300	Heiðarfjall	0-869-0	03_06880	náma	tímab. efnist. lokið	ófrág.		
8690302	Heiðarfjallavegur Heiðarfjalli	0-869-0	03_06880	náma	tímab. efnist. lokið	ófrág.	x	x
8690307	Þórshafnarflugvöllur 2, norðvestur endi	0-869-0	03_01571	náma	tímab. efnist. lokið	ófrág.		x
8852402	Brekknakotsvegsnáma	0-85-0	24_05610	náma	náma í notkun	ófrág.	x	x
8852407	Brekknakot	0-85-0	24_05610	náma	tímab. efnist. lokið	ófrág.	x	x
8852412	Hagalandsnáma	0-85-0	24_08270	náma	náma í notkun	ófrág.	x	x
8852409	Veiðihús við Svalbarðsa	0-85-0	24_08825	náma	tímab. efnist. lokið	hálffrág.	x	x
8852411	Fjallalækjarselsnáma	0-85-0	01_08825	náma	náma í notkun	ófrág.	x	x
8852406	Flaga 2	0-85-0	24_15078	náma	náma í notkun	hálffrág.	x	x
8852404	Flaga 1 (Óslandaafleggjari)	0-85-0	24_15078	náma	tímab. efnist. lokið	hálffrág.		x
87700109	Tunguselsnáma	0-8770-0	01_00750	náma	efni búið	fullfrág.	x	x
8852706	Rauðabrekka rétt austan Botna	0-85-0	27_04814	náma	tímab. efnist. lokið	ófrág.	x	x
8852705	Botnar vestan við Gunnlaugsá	0-85-0	27_04052	náma	tímab. efnist. lokið	hálffrág.	x	x
8690203	Grjónám við Þórshöfn	0-869-0	02_00660	náma	náma í notkun	ófrág.	x	x
8690309	Syðralón	0-869-0	03_00568	náma	tímab. efnist. lokið	fullfrág.	x	x

NR	Námuheiti	Veg_ID	Stöð	Tegund	notkun	Fráge- ngni	GPS	My- ndir
8690306	Sauðanesháls	0-869-0	03_04657	náma	náma í notkun	ófrág.	x	x
8420406	Hrauntungusporður	0-842-0	04_06219	náma	náma í notkun	ófrág.	x	x
8010400	Neðri Vindheimar	0-1-0	p4_01892	náma	náma í notkun	hálfbrág.	u	x
8430102	Undir Brunnafelli (Skjálfafljót)	0-843-0	01_01124	náma	náma í notkun	ófrág.	x	x
8430105	Stóriás	0-843-0	01_11828	náma	tímab. efnist. lokið	hálfbrág.	x	x
8430106	Jafnafell	0-843-0	01_11828	náma	náma í notkun	ófrág.	x	x
8430104	Engidalur	0-843-0	01_11828	náma	efni búið	ófrág.	x	x
8430110	Svartárvatn	0-843-0	01_12550	náma	tímab. efnist. lokið	fullbrág.	x	x
8430109	Bæjarás við Svartárkotsheimreið	0-843-0	01_12550	náma	tímab. efnist. lokið	fullbrág.	x	x
8430108	Víðiker 2	0-843-0	01_12550	náma	tímab. efnist. lokið	ófrág.	x	x
8430107	Víðiker	0-843-0	01_12513	náma	náma í notkun	ófrág.	x	x
8430103	Rauðafell	0-843-0	01_10908	náma	tímab. efnist. lokið	ófrág.	x	x
8012101	Garður Mývatnssveit	0-1-0	r1_00253	náma	náma í notkun	ófrág.	x	x
8011910	Másvatn (að vestan)	0-1-0	p1_03441	náma	náma í notkun	ófrág.	x	x
8011906	Ytri Selbunga Mývatnssveit	0-1-0	p1_08600	náma	tímab. efnist. lokið	ófrág.	x	x
8011909	Stöng	0-1-0	p1_09607	náma	náma í notkun	ófrág.		x
8011908	Norðan við Stöng Mývatnssveit	0-1-0	p1_09607	náma	tímab. efnist. lokið	ófrág.		x
8011907	Nónskarðsás (Á mots við	0-1-0	p1_09631	náma	tímab. efnist. lokið	hálfbrág.	x	x
8490108	Merkihólar við Baldursheim	0-849-0	01_06891	náma	tímab. efnist. lokið	hálfbrág.		x
8490106	Heiði Mývatnssveit	0-849-0	01_05007	náma	tímab. efnist. lokið	ófrág.		x
8480103	Fellshóll Hofstaðaheiði	0-848-0	01_00569	náma	náma í notkun	ófrág.		x
8480121	Neslandavík við Vindbelg	0-848-0	01_07680	náma	tímab. efnist. lokið	hálfbrág.	x	x
8480125	Grímsstaðaborgir við Mývatn	0-848-0	01_10770	náma	tímab. efnist. lokið	fullbrág.		x
8870006	Ofan við Eldhraun Mývatnssveit	0-887-0	00_03013	náma	tímab. efnist. lokið	fullbrág.	x	x
8012300	Norðan við Bjarnarflag	0-1-0	r3_00891	náma	tímab. efnist. lokið	ófrág.		x
8012301	Jarðbaðshólar	0-1-0	r3_00535	náma	náma í notkun	ófrág.		x
8012402	Vestan við Vegsveina á	0-1-0	r4_02913	náma	tímab. efnist. lokið	hálfbrág.	x	x
8012404	Austan við Vegsveina á	0-1-0	r4_05602	náma	tímab. efnist. lokið	hálfbrág.	x	x
8012408	Vestan við Péturskirkju á	0-1-0	r4_08245	náma	tímab. efnist. lokið	ófrág.	x	x
8012503	Austan við Péturskirkju á	0-1-0	r5_03142	náma	tímab. efnist. lokið	hálfbrág.	x	x
8830204	Fagribær	0-83-0	02_04596	náma	efni búið	fullbrág.		x
8330209	Á móts við Belgsá	0-833-0	02_10450	náma	tímab. efnist. lokið	fullbrág.	x	x
86360103	Norðan við Lundsskóg	0-8636-0	01_01924	náma	náma í notkun	ófrág.	u	x
86360105	Sunnan við Lundsskóg	0-8636-0	01_01924	náma	náma í notkun	ófrág.	u	x
8330103	Hróastaðir Fnjóskadal	0-833-0	01_03609	náma	tímab. efnist. lokið	hálfbrág.	x	x
86240105	Ás á Vaðlaheiðavegi	0-8624-0	01_00115	náma	tímab. efnist. lokið	ófrág.	x	x
8330111	Nes Fnjóskadal	0-833-0	01_01122	náma	náma í notkun	hálfbrág.	x	x
8830300	Nes (norðan við Laufás)	0-83-0	03_02521	náma	tímab. efnist. lokið	fullbrág.	x	x
8830301	Lómatjörn	0-83-0	03_04048	náma	náma í notkun	ófrág.	x	x
8410107	Fremstafell	0-841-0	01_03729	náma	tímab. efnist. lokið	hálfbrág.	x	x
8850105	Árland	0-85-0	01_06165	náma	tímab. efnist. lokið	ófrág.	x	x
8850109	Ljósveitingabúð	0-85-0	01_12480	náma	tímab. efnist. lokið	ófrág.	x	x
8850203	Ófeigsstaðir	0-85-0	02_03240	náma	tímab. efnist. lokið	hálfbrág.	x	x
8850208	Bergstaðir, við Skjálfafljót	0-85-0	02_05552	náma	náma í notkun	fullbrág.	x	x
8850209	Steypustöðin við Húsabakka	0-85-0	02_09003	náma	náma í notkun	fullbrág.	x	x
8850210	Garðsnúpur 1	0-85-0	02_12111	náma	náma í notkun	ófrág.	x	x
8850212	Garðsnúpur 2	0-85-0	02_12502	náma	tímab. efnist. lokið	hálfbrág.	x	x
8850406	Saltvík 1	0-85-0	04_03064	náma	náma í notkun	ófrág.	x	x
8850405	Saltvík 2	0-85-0	04_04307	náma	náma í notkun	ófrág.	x	x

NR	Námuheiti	Veg_ID	Stöð	Tegund	notkun	Fráge- nngi	GPS	My- ndir
8850500	Haukamyri	0-85-0	05_00002	náma	náma í notkun	ófrág.	x	x
8850404	Katlar við Húsavík	0-85-0	04_06644	náma	náma í notkun	ófrág.	x	x
8850605	Skeifá	0-85-0	06_10659	náma	tímab. efnist. lokið	ófrág.	x	x
8850801	Máná	0-85-0	08_00557	náma	náma í notkun	ófrág.	x	x
8850805	Mánársel Tjörnesi	0-85-0	08_04467	náma	tímab. efnist. lokið	fullfrág.	x	
8851008	Krossdalur Kelduverfi	0-85-0	10_09540	náma	efni búið	fullfrág.	x	x
F8620303	Langahlíð	0-F862-	03_03522	náma	tímab. efnist. lokið	ófrág.	x	x
8851108	Austan við Ástjörn	0-85-0	11_12020	náma	tímab. efnist. lokið	hálfbrág	x	x
8640306	Rauðhólar	0-864-0	03_06136	náma	fríðun	ófrág.	x	x
8640301	Hafragilsfoss að austan	0-864-0	03_01815	náma	tímab. efnist. lokið	ófrág.	x	x
8640302	Hafragilsfoss að vestan	0-864-0	03_01819	náma	fríðun	ófrág.	x	x
89030107	Nyihóll SV við Viðarvatn	0-8903-0	01_06779	náma	tímab. efnist. lokið	hálfbrág	x	
8010100	Kaldbaksdalur Öxnadalsheiði	0-1-0	p1_02110	náma	tímab. efnist. lokið	fullfrág.		x
8850205	Rauðaskriða	0-85-0	02_05498	náma	tímab. efnist. lokið	ófrág.	x	x
8850306	Kjölur Aðaldal	0-85-0	03_05554	náma	efni búið	fullfrág.	x	
8520106	Hraunkot 2	0-852-0	01_04371	náma	tímab. efnist. lokið	hálfbrág	x	x
8520105	Hraunkot 1	0-852-0	01_03296	náma	náma í notkun	ófrág.	x	x
8850304	Knútsstaðir Aðaldal	0-85-0	03_04354	náma	efni búið	fullfrág.	x	x
8850301	Tjörn Aðaldal	0-85-0	03_00518	náma	tímab. efnist. lokið	ófrág.	x	x
8450208	Nes Aðaldal	0-845-0	02_05970	náma	tímab. efnist. lokið	ófrág.	x	x
8450207	Hundatjarnarhólar við Hafralæk	0-845-0	02_05092	náma	náma í notkun	ófrág.	x	x
8450204	Ytrafjall Aðaldal	0-845-0	02_03091	náma	tímab. efnist. lokið	ófrág.	x	x
8530101	Haganáma	0-853-0	01_01019	náma	náma í notkun	ófrág.	x	x
8570106	Rauðhólar í Laxárdal	0-857-0	01_06035	náma	náma í notkun	ófrág.	x	x
87670109	Auðnir Laxárdal	0-8767-0	01_06408	náma	tímab. efnist. lokið	ófrág.	x	x
87670107	Þverá í Laxárdal	0-8767-0	01_05173	náma	náma í notkun	ófrág.	x	x
8450105	Vestmannsvatn (að norðan)	0-845-0	01_06740	náma	tímab. efnist. lokið	ófrág.	x	x
8360102	Háls (við Vaglaskógaveg)	0-836-0	01_01462	náma	tímab. efnist. lokið	ófrág.	x	x
8011507	Kambsstadir	0-1-0	q5_07173	náma	tímab. efnist. lokið	fullfrág.	x	x
8011504	Stóru Tjarnir 1	0-1-0	q5_08073	náma	tímab. efnist. lokið	hálfbrág.	x	x
82120101	Öxhóll Barkárdal	0-8212-0	01_00751	náma	tímab. efnist. lokið	ófrág.	x	x
8150109	Stóri Dunhagi	0-815-0	01_10604	náma	tímab. efnist. lokið	ófrág.	x	x
82650101	Dagvarðareyri	0-8265-0	01_00834	náma	tímab. efnist. lokið	ófrág.	x	x
8160106	Hlaðir 2	0-816-0	01_09780	náma	tímab. efnist. lokið	ófrág.	x	x
8820103	Hörgárbrú að norðan og vestan (Björg)	0-82-0	01_01640	náma	náma í notkun	ófrág.	x	x
8820208	Árskógsborgir	0-82-0	02_10085	náma	tímab. efnist. lokið	ófrág.	x	x
8160100	Skjaldarvík	0-816-0	01_00547	náma	tímab. efnist. lokið	ófrág.	x	x
8820504	Sauðanes á Upsaströnd	0-82-0	05_05186	náma	tímab. efnist. lokið	ófrág.	x	x
8820505	Sunnan við Ripil	0-82-0	05_07108	náma	tímab. efnist. lokið	ófrág.	x	x
8820310	Hálshöfði	0-82-0	03_06031	náma	náma í notkun	óskráð		
8080201	Helluhöfði	0-808-0	02_00091	náma	náma í notkun	ófrág.	x	x
8170103	Brávellir	0-817-0	01_01295	náma	tímab. efnist. lokið	ófrág.	x	x
8210105	Vaglir Eyjafirði	0-821-0	01_03158	náma	tímab. efnist. lokið	ófrág.	x	x
8210302	Stokkahlaðir	0-821-0	03_02431	náma	náma í notkun	ófrág.	x	x
8210304	Litlihóll Eyjafirði	0-821-0	03_04771	náma	tímab. efnist. lokið	hálfbrág.	x	x
8250204	Djúpadalsá við Stóradal	0-825-0	02_02625	náma	náma í notkun	fullfrág.	x	x
8290206	Fellshlíð 2 Eyjafirði	0-829-0	02_11364	náma	náma í notkun	ófrág.		x
8290205	Fellshlíð 1 Eyjafirði	0-829-0	02_11272	náma	náma í notkun	ófrág.		x

NR	Námuheiti	Veg_ID	Stöð	Tegund	notkun	Fráge- ngni	GPS	My- ndir
8830303	Grjótnám við Grjótá	0-83-0	03_06505	náma	tímab. efnist. lokið	ófrág.	x	x
8290100	Ytri-Hóll 1	0-829-0	01_05650	náma	náma í notkun	ófrág.	x	x
8290103	Ytri-Hóll 2	0-829-0	01_06016	náma	náma í notkun	ófrág.	x	x
8350203	Ytri Hóll Dalsmynni	0-835-0	02_03164	náma	tímab. efnist. lokið	ófrág.	x	x
8011507	Vatnsendi 1 Ljósavatnsskarði	0-1-0	q5_13238	náma	tímab. efnist. lokið	ófrág.	x	x
8850903	Sunnan við Bangastaðavatn	0-85-0	09_00000	náma	tímab. efnist. lokið	hálfbrág.	x	x
8012403	Vegsveinar	0-1-0	r4_03842	náma	fríðun	ófrág.	x	x
8170104	Pétusborg	0-817-0	01_01234	náma	tímab. efnist. lokið	ófrág.	x	x
8210411	Melgerðismelar	0-821-0	04_05825	náma	náma í notkun	ófrág.	x	x
8450107	Sandnáma við Helgastaði	0-845-0	01_03492	náma	náma í notkun	ófrág.	x	x
8350103	Veisa Fnjóskadal	0-835-0	01_06535	náma	náma í notkun	ófrág.	x	x
8852509	Dalsmelar 2	0-1-0	25_04834	náma	tímab. efnist. lokið	Ófrág..	x	x
8620102	Austan við Tóvegg Kelduverfi	0-862-0	01_00232	náma	tímab. efnist. lokið	ófrág.	x	x
8290115	Eyjafjarðarleirur sunnan við Leifsstaði	0-829-0	01_01460	náma	náma í notkun	hálfbrág	x	x
8290114	Eyjafjarðaleirur, að austan og sunnan	0-829-0	01_00208	náma	náma í notkun	hálfbrág	x	x
8011724	Fljótshéiði, sunnan við námu A	0-1-0	q7_04192	náma	náma í notkun	fullbrág.	x	x
8450102	Pálmholt	0-845-0	01_04056	náma	náma í notkun	ófrág.	x	x
8850909	Milli Auðbjargastaða og Lóns	0-85-0	09_10553	náma	náma í notkun	ófrág.	x	x
8820805	Hóll	0-82-0	08_07150	náma	tímab. efnist.	hálfbrág.	u	x
8670202	Vestan við Kerlingarhrygg	0-869-0		náma	Náma í notkun	ófrágengi	x	x
8851405	Presthólar	0-85-0	14_07483	Náma	Náma í notkun	Ófrág.	x	x
8820301	Þorvaldsdalsárrétt	0-82-0	03_00433	Náma	Náma í notkun	Ófrág.	x	x

Viðauki E: Námur (skeringar) sem hafa verið skráðar áður undir öðru námunúmeri, sama námunúmeri eða sama námuheiti

númer	Námuheiti	vegur, kafli	Sama og:	Athugas. vitlaus kafli
8290208	<i>Möðruvallanáma</i>	0-821-0, 05_00270	8210415	
8210415	<i>Eyjafjarðará við Stíflubru</i>		8290208	
8852103	<i>Flugvallargryfjur á Hólmi</i>	0-85-0, 21_05142	8852102	
8852102	<i>Hraunsnáma</i>		8852103	
8150101	<i>Möðruvallanáma</i>	0-815-0, 01_13134	8150108, 8150105	
8150105	<i>Hjá Björgum í Hörgárdal</i>			
8150108	<i>Björg</i>			
8850607	<i>Eyvíkurnáma</i>	0-85-0, 06_05016	8850604	
8850604	<i>Eyvík</i>			
8851402	<i>Hafnarmelur (Sveltingur)</i>	0-85-0, 14_00889	8851403	
8851403	<i>Hafnarmelur (Sveltingur)</i>			
8851901	<i>Harðbaksnáma á Sléttu</i>	0-85-0, 19_04112	8851905	
8851905	<i>Harðbaksnáma á Sléttu</i>			
8851805	<i>Við Rífsafleggjara</i>	0-85-0, 18_07374	8851808	
8851808	<i>Rif á Melrakkasléttu</i>			
8851003	<i>Fjöll í Kelduverfi</i>	0-85-0, 09_10553	8850908	vitlaus kafli
8850908	<i>Fjöll</i>			
8850806	<i>Bangastaðir Tjörnesi</i>	0-85-0, 09_00151	8850808	vitlaus kafli
8850808	<i>Bangastaðir Tjörnesi</i>			vitlaus kafli
8011403	<i>Ármót við Fnjóská</i>	0-835-0, 01_00076	8011402, 8350110	vitlaus kafli
8011402	<i>Fnjóskábrú austan við</i>			vitlaus kafli
8350110	<i>Við Fnjóskadalsveg eystri</i>			
8330115	<i>Illugastaðavegur</i>	0-833-0, 01_00045	8330112	
8330112	<i>Við Illugastaðaveg</i>			
8210409	<i>Djúpadalsá</i>	0-821-0, 04_04385	8210406	
8210406	<i>Djúpadalsá</i>			
8820308	<i>Hálsá</i>	0-82-0, 03_07674	8820307	
8820307	<i>Hálsá</i>			
8820303	<i>Þorvaldsdalsá</i>	0-808-0, 01_00611	8820302	
8820302	<i>Birgisnef</i>			
8820302	<i>Birgisnef 2</i>			
8070102	<i>Sakka</i>	0-807-0, 01_02833	8060102	
8060102	<i>Sökkunáma</i>			vitlaus kafli
8011505	<i>Arnstapi</i>	0-1-0, q5_09814	8011508	
8011508	<i>Arnarstapi</i>			
8010405	<i>Hamarsnáma</i>	0-1-0, p4_00528	8010401	
8010401	<i>Hamarsnáma</i>			

8010210 8010203	<i>Fagranesnáma í Öxnadal</i> <i>Fagranesnáma</i>	0-1-0, p2_02179	8010203	
8010201 8010206	<i>Gloppunáma</i> <i>Gloppuskriða</i>	0-1-0, p2_00155	8010206	
8070107 8070111	<i>Ytra Hvarf</i> <i>Ytra Hvarf</i>	0-807-0, 01_08712	8070111	
8851902 8851801	<i>Neslón á Sléttu (Ásmundarstaðarey)</i> <i>Neslón á Sléttu</i>	0-85-0, 18_10066	8851801	vitlaus kafli
8852206 8852006	<i>Ytri Hálsar</i> <i>Ytri Hálsar</i>	0-85-0, 22_11043	8852006	vitlaus kafli
8852204 8852004	<i>Hálsar vestan við Deildarvatn</i> <i>Hálsar vestan Deildarvatns</i>	0-85-0, 22_05890	8852004	vitlaus kafli
8500102	<i>Austan við flugbraut</i>	0-850-0, 01_00819	8500101, 8500105, 8012201, 8870001	
8500101 8500105 8012201 8870001	<i>Flugvallarnáma Mývatnssveit</i> <i>Flugvallarnáma í Mývatnssveit</i> <i>Flugvallarnáma Mývatnssvt.</i> <i>Flugvallarnáma</i>			vitlaus kafli vitlaus kafli
8010710 8010713 8010001	<i>Krossanesnáma við Akureyri</i> <i>Krossanes</i> <i>Krossanes Akureyri</i>	0-1-0, p7_00006	8010703, 8010001	
8830302 8830304 8830310	<i>Gljúfuráreyrar</i> <i>Gljúfurá</i> <i>Grund-Gljúfurá 1988</i>	0-831-0, 01_00651	8830304, 8830310	vitlaus kafli vitlaus kafli vitlaus kafli
8230102 8290203	<i>Munkaþverárnáma</i> <i>Munkaþverá</i>	0-823-0, 01 0-829-0, 02_03308	8290203	
8290106 8290105	<i>Þveráreyrar</i> <i>Þveráreyrar</i>	0-829-0, 01_06463	8290105	
8870205 8870210	<i>Geitafellsá</i> <i>Geitafellsá</i>	0-87-0, 02_07963	8870210	
8852501 8852510	<i>Gunnarsstaðamelar</i> <i>Gunnarsstaðir Pistilfirði</i>	0-85-0, 25_08460	8852510	
8210503 8210502	<i>Saurbær</i> <i>Saurbær</i>	0-821-0, 05_01794	8210502	
8851109 8851201 8150110 8150103 8820900 8820805	<i>Jökulsá á Fjöllum, Kelduverfi</i> <i>Jökulsáreyrar</i> <i>Húsá, Hörgárdal</i> <i>Húsá við Þríhyrning í Hörgárdal</i> <i>Hóll</i> <i>Hóll</i>	0-85-0, 11_12235 0-815-0, 01_09924 0-82-0, 08_07150	8851201 8150103 8820805	vitlaus kafli vitlaus kafli
8881020 8881021	<i>Hlíðarendi ofan Akureyrar</i> <i>Glerá ofan Akureyrar</i>	0-837-0, 03_00808 0-837-0, 03_00808		Ekki vegn. Ekki vegn.

	Skering
8830110	Skering sunnan við Skóga
8830110	Skering sunnan við Skóga
8480120	Stekkjarnes-Kísilvegur
8480120	Stekkjarnes-Kísilvegur

Viðauki F: Námur við rangan vegkafla eða stöð

númer	Náma	stendur við:	Sama náma
8060102	Sökkunáma	807-01	8070102

8820105	Dunhagi	815-01	
8820303	Porvaldsdalsá	808-01	8850302
8850305	Húsabakkanáma við Skjálfandafljót	885-02	
8850608	Sjónarhóll Tjörnesi	885-07	
8850806	Bangastaðir Tjörnesi	885-09	8850808
8851003	Fjöll Kelduhverfi	885-09	8850908
8851104	Ærlækjarnáma	885-12	
8851310	Sandá Axarfirði	866-01	
8851902	Neslón á Sléttu (Ásmundarstaðarey)	885-18	8851801
8852004	Hálsar vestan Deildarvatns.	885-22	8852204
8852006	Ytri Hálsar	885-22	8852206
8570108	Árhvammur Laxárdal	856-02	
8870001	Flugvallarnáma	850-01	8500102,8500101,8500105,8012201
8870102	Hólsandur v/Slysav.félagsskýli	887-02	
8011920	Skjólbrekka Mývatnssveit	801-r0	
8012620	Jökulsá-Víðidalur B1	864-00	
8012625	Bæjargróf	801-27	
8830302	Gljúfuráreyrar	831-01	8830310, 8838304
8210415	Eyjafjarðará við Stíflubru	821-05	8290208
8820900	Höll	882-08	8820805
8670301	Axarfjarðarheiði (Þjófaklettabrekkur)	867-04	
8820502	Brimnesá	82-06	
8350102	Við Þingmannalæk	1-q5	
8350105	Veisusel	834-01	
8420402	Sexhólagil	842-03	
8300105	Sandhjallar sunnan Skóga	833-01	

Viðauki G: Námunúmer sem eiga sennilegast við sýni en voru notuð fyrir viðkomandi námu

Númer	Náma	Stendur við	Sama og
8881021	Glerá ofan Akureyrar	837-03	8881020, Hlíðarendi ofan Akureyrar
8888888	Krafla	863-01	
8888897	Sunnan Glerár við Hitaveituholu	1-p7	

Viðauki H: Námur sem standa við vegi sem eru ekki lengur á skrá

8300201	Tungunáma á Vaðlaheiði	828-01
---------	------------------------	--------

Viðauki I: Óskráð námunúmer, sýni úr vegum og undirstöðu vegar, yfirlitsrannsóknir, skeringar, númer úr öðrum umdæmum og annað

númer	Óskráð námunúmer	tegund
8010199	Norðurlandsvegur	óskráð
8010408	Óþekkt náma	óskráð
8010990	Eyjafjarðara, gömlu brýr	óskráð
Eyjafjar	Óþekkt náma	óskráð

8011007	Óþekkt náma	óskráð
8011399	Norðurlandsv. V/Víkurskarð 801-19	óskráð
8011450	Ljósavatnsskarð	óskráð
8011408	Óþekkt náma	óskráð
801150G	Óþekkt náma	óskráð
8011550	Ljósav. veglína	óskráð
8012015	Steypustöðin Mývatnssveit	óskráð
8060104	Óþekkt náma	óskráð
8150107	Óþekkt náma	óskráð
8820501	steypuefni í Ólafsfirði.	óskráð
8820607	Náma við Gangnamunna Ólafsfjm.	óskráð
8200102	Óþekkt náma	óskráð
8210150	Eyjafjarðarbraut	óskráð
8210410	Eyjaf. á við Melgerðismela	óskráð
Eyjafjáv	Óþekkt náma	óskráð
8830212	Við Laufás, stöð 7200	óskráð
8830315	0	óskráð
Skjálfn	Óþekkt náma	óskráð
8420 06	Óþekkt náma	óskráð
Jökulsái	Óþekkt náma	óskráð
8851705	Vatnsendi	óskráð
885226	Óþekkt náma	óskráð
8852500	Norðurlandsvegur	óskráð
8070201	Axarfjarðarheiði 5	óskráð
8852305	Borgarnáma	óskráð
8852410	Sandárnáma	óskráð
8850001	Ótilgreind náma við Pistilfjörð	óskráð
80	Rannsóknir á malarslitlagi	óskráð
8000000	Norðurland eystra	óskráð
8882030	Plan við Hitaveitu	óskráð
8883030	ÓLAFSFIJÖRÐUR	óskráð
8885060	Hafsbotn Eyjafjarðar	óskráð
8888886	Hrísey	óskráð
8888887	Ráðhúsið Dalvík	óskráð
8888889	hh	óskráð
8888890	Dalvík	óskráð
8888894	ODDEYRI AKUREYRI	óskráð
8888895	Sunnan við Vatnsveitugeymi	óskráð
8888891	Hildarlundur Akureyri.	óskráð
8888893	Akureyrarflugvöllur	óskráð
8888896	Smábátahöfnin Akureyri	óskráð
8888898	Akureyri	óskráð
8888899	Giljaskóli Akureyri.	óskráð
8889001	Fiskihöfn Akureyri	óskráð
8889003	Vesturgil, Akureyri	óskráð
8889004	Víkurgil, gata á Akureyri	óskráð
8889005	Freyjunes, Akureyri	óskráð
8889006	Vegur að Kirkjugarði	óskráð
8889020	Malbikunarstöð	óskráð
8888892	Þórshafnarflugvöllur	sýni úr flugbrautinni
8889002	Skiðahótelsgvegur	óskráð
8	Sandur frá Vopnafirði	óskráð

númer	Vegur/Undirstaða vegar	Staðarflokkun
8010190	Öxnadalshéiði úr vegi júlí 88	vegur
8010150	Norðurlandsvegur, Bakkaselsbrekka	vegur
8011220	Svalbarðsströnd, vegur	vegur

8012290	Norðurlandsvegur (801-22)	vegur
8870000	KISILVEGUR (ÚR VEGI)	vegur
8850420	Laxamýri-Húsavík (vegur)	vegur
8450150	Aðaldalsvegur	vegur

Yfirlitsrannsóknir/ engin fyrri efnist.

8010409	Grjótgarðsnáma	yfirlitsrannsóknir (Brynjólfur Sveinsson)
8011401	Jonshöfði	yfirlitsrannsóknir (Brynjólfur Sveinsson)
8011720	Fljótsh. Kambur við Seljadalsá.	yfirlitsrannsóknir
8011750	Fljótshéiði	yfirlitsrannsóknir
8012610	Grímsstaðir	yfirlitsrannsóknir (Halldór G.Pétursson)
8820150	Svæðisathugun á Lágheiði	yfirlitsrannsóknir
8820403	Karlsá	yfirlitsrannsóknir
8820503	Jarðgöng	yfirlitsrannsóknir (efni sem kom úr göngunum)
8850207	Skriðhverfi	yfirlitsrannsóknir (Halldór G. Pétursson)
8012530	Jökulsá	yfirlitsrannsóknir (Halldór G.Pétursson)
8340102	Vatnsleysa	yfirlitsrannsóknir

Skering

8011705	Fljótshéiði, stöð 5680 16 m.t.v.	skering
8011710	Fljótshéiði, ofan við stöð 5000	skering
8011715	Holt við stöð 9650 -30 m.	skering
8012315	Skeringar	skering
8012710	Biskupsháls	skering
8820509	RípiII	skering
8830110	Skering sunnan við Skóga.	Skering
8830216	Skering við Borgargerði, stöð 7650	skering
8830305	Norðan Gljúfurár	skering (Brynjólfur Sveinsson, persónul. upplýsingar)
8830308	SKERING VIÐ ST.12180 Á	skering
8830307	SKERING VIÐ ST.11622	skering
8830502	Grenivík	skering
8830110	Skering sunnan við Skóga	skering
8350104	Végeirsstaðir	skering
8850620	Héðinshöfði-Hringver	skering
8480120	Stekkjarnes-Kísilvegur	skering
8481020	Stekkjarnes-Kísilvegur	skering

Annað umdæmi

7890201	Óþekkt náma	Annað umdæmi, Norðurland Vestra
8852707	Gunnólfsvík	Annað umdæmi, Austurland
7820110	Klaufabrekknanáma	Annað umdæmi, Norðurland Vestra
7870104	Austari Hóll	Annað umdæmi, Norðurland Vestra

Annað

8010211	Náma C	Farvegi breytt, sömuleiðis vegstæði, ýtt beint uppúr farvegi
8010220	Öxnadalsá. Náma B-5	Farvegi breytt, sömuleiðis vegstæði, ýtt beint uppúr farvegi
8010220	Öxnadalsá. Náma B-4 Stöð 41500	Farvegi breytt, sömuleiðis vegstæði, ýtt beint uppúr farvegi
8010214	Náma A	Farvegi breytt, sömuleiðis vegstæði, ýtt beint uppúr farvegi
8010212	Náma B	Farvegi breytt, sömuleiðis vegstæði, ýtt beint uppúr farvegi
8010204	Náma E	Farvegi breytt, sömuleiðis vegstæði, ýtt beint uppúr farvegi
8010207	Náma E	Farvegi breytt, sömuleiðis vegstæði, ýtt beint uppúr farvegi
8010205	Náma D	Farvegi breytt, sömuleiðis vegstæði, ýtt beint uppúr farvegi
8010301	Náma I.	Farvegi breytt, sömuleiðis vegstæði, ýtt beint uppúr farvegi

8010312	Náma H	Farvegi breytt, sömuleiðis vegstæði, ýtt beint uppúr farvegi
8010313	Öxnadalseyrar	Farvegi breytt, sömuleiðis vegstæði, ýtt beint uppúr farvegi
8010309	Náma A	Farvegi breytt, sömuleiðis vegstæði, ýtt beint uppúr farvegi
8010303	Náma G	Farvegi breytt, sömuleiðis vegstæði, ýtt beint uppúr farvegi
8010305	Náma E	Farvegi breytt, sömuleiðis vegstæði, ýtt beint uppúr farvegi
8010308	\Náma B.	Farvegi breytt, sömuleiðis vegstæði, ýtt beint uppúr farvegi