

NÁTTÚRUFRÆÐISTOFNUN ÍSLANDS · AKUREYRI
(THE AKUREYRI MUSEUM OF NATURAL HISTORY)
P.O. BOX 180 · IS-602 AKUREYRI · ICELAND

GRJÓTNÁM VIÐ BRIMNESÁ Í ÓLAFSFIRÐI

GREINARGERÐ TIL VEGAGERÐARINNAR, AKUREYRI

Halldór G. Pétursson
jarðfræðingur

Akureyri, nóvember 1995

Þann 8. nóv. s.l. voru boraðar tvær könnunarholur við gamalt grjótnám, sem er beint upp af steypustöðinni við Brimnesá (myndir 1 og 2). Þarna átti að vinna björg í brimvarnargarða við Ólafsfjarðarhöfn, en við sprengingarnar klofnaði bergið í allt of smá stykki. Því var hætt við að nota námuna, en sama hraunlag var unnið í annari námu aðeins nær bænum. Í þeirri gryfju er núna geymt brotajárn. Efnið úr þeirri gryfju hefur reyst vel í hafnarmannvirkjunum, en það segir talsvert um styrkleika og önnur gæði þess. Nú er hugmyndin að mala þetta efni og nota það í burðarlag og jafnvel slitlag í vegi í Ólafsfirði.

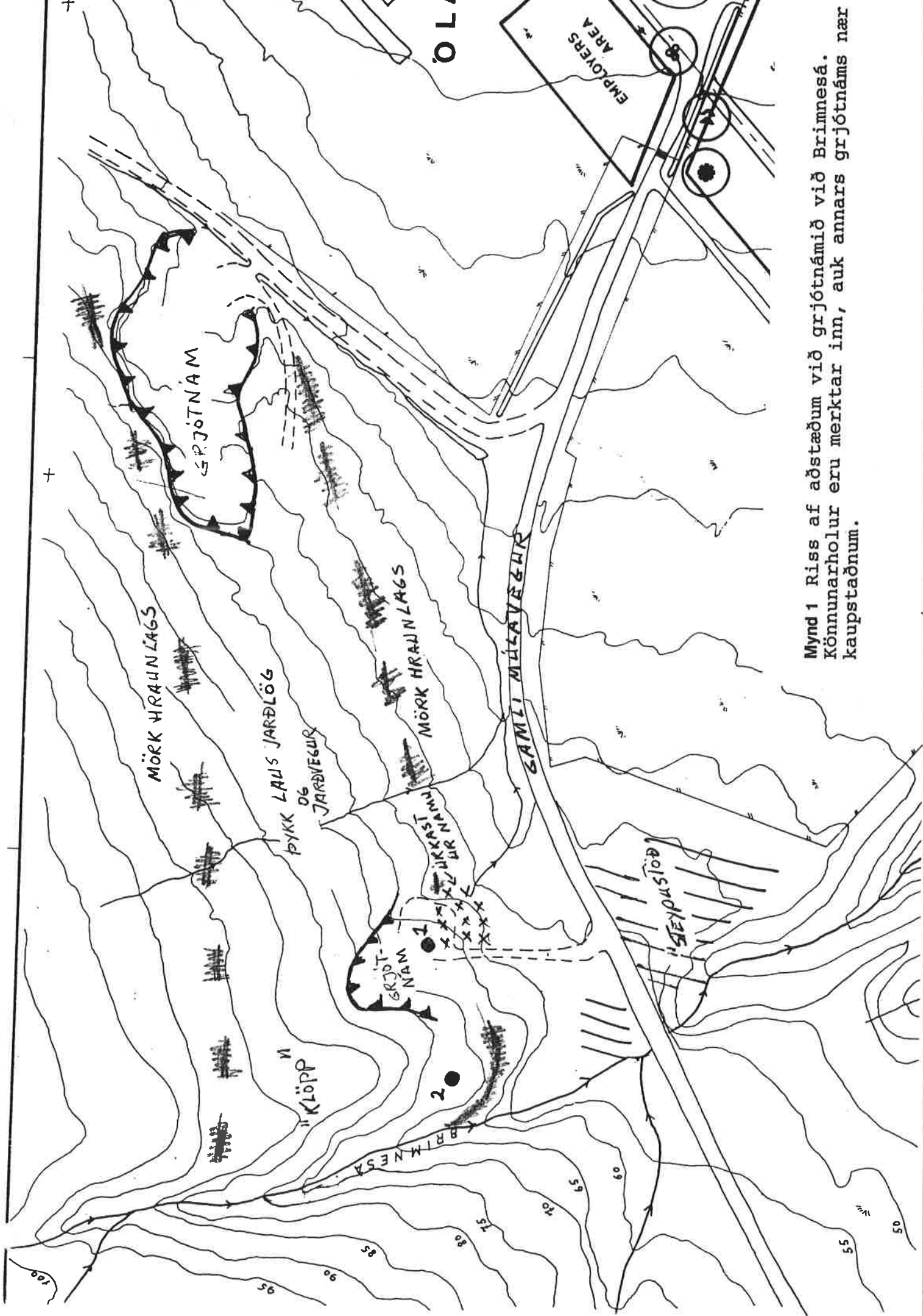
Neðan við grjótnámið við Brimnesá er talsvert úrkast úr námunni, en þetta efni er sjálfsagt að nýta við mölunina. Stærðin á þessum úrkastshnullungum er á milli 50x50 cm og niður í 10x10 cm og virðist það vera sú stærð sem bergið í námunni brotnar niður í við sprengingar. Í námuveggjunum kemur í ljós ferskt og dökkleitt basalt, sem virðist í handsýni vera nær óummyndað í grunnmassa. Bergið er talsvert sprungið og í sumum sprungunum eru holufyllingar, hvítar á lit. Að auki er gul eða bleikgul skán utan á sprunguveggjunum. Brotin og sprungufyllingarnar virðast vera tiltölulega ungt jarðfræðilegt fyrirbrigði og ummyndun ekki ná langt inn í bergið út frá sprungunum. Í veggjum "brotajárnsgrýfjunnar" er bergið mun minna sprungið og bendir það til þess að einhverskonar brotabelti liggi um námuna við Brimnesá. Óvíst er hver stefna þessa brotabeltis er, en ekki þætti mér ólíklegt að hún væri sú sama og stefna Brimnesdals.

Námustálið við Brimnesá er um 6-8 m hátt, en í holu 1 sem boruð var í námubotni var borað niður í karga og síðan rautt millilag á 4-5 m dýpi. Hér má því ná um 10-13 m háu stáli og sennilega mun meira (ca. 20 m?) ef unnið er í "átt til" Brimnesdals. Þar er klöpp á yfirborði um 10 m hærra í landinu (sjá mynd 1). Hraunlaginu var einnig fylgt eftir inn eftir Brimnesá (um 100-200 m).

Í holu 2, sem er nær Brimnesá og aðeins hærra en hola 1, var farið niður úr hraunlaginu á 3.5 m dýpi. Það bendir til að botn hraunlagsins halli til vesturs í átt til brotajárnsgrýfjunnar. Í námuveggjunum þar virtist mér þykkt hraunlagsins vera 10-12 m.

Henntugast virðist mér að haga námuvinnslu í "átt til" Brimnesdals, því þar er klöpp á yfirborði. Klöppin verður sennilega minna sprungin í átt til brotajárnsgrýfjunnar, en þar eru þykk laus jarðlög (jökulruðningur) og jarðvegur ofan á klöppinni (2-3 m).

Að lokum er rétt að geta þess að mikið vatnssull var í holunni sem boruð var í námubotni (hola 1). Líklega hafa sprengingarnar þegar unnið var í námunni losað um bergið og vatn leitað inn í sprungurnar, sérstaklega í vøtutíðinni í haust, frekar en grunnvatnsrennsli sé í berginu.



Mynd 1 Riss af aðstaðum við grjótnámið við Brimnesá. Könnunarholur eru merktar inn, auk annars grjótnáms nær kaupstaðnum.



Mynd 2. Loftmynd af grjótnáminu við Brimnesá.