

Efnisleit á Öxarfjarðarheiði

Halldór G. Pétursson

Unnið fyrir Vegagerðina á Akureyri

NÍ-97011

Akureyri, júní 1997



EFNISYFIRLIT

1 INNGANGUR	1
2 VEGLÍNAN ÚR NÚPASVEIT	1
3 VEGLÍNAN UM ÖXARFJARÐARHEIÐI	3
4 VEGLÍNAN TIL RAUFARHAFNAR	6
5 NIÐURSTÖÐUR	6

SKRÁ YFIR MYNDIR

Mynd 1. Mögulegar veglínur um Öxarfjarðarheiði.	7
Mynd 2. Könnunarstaðir meðfram hugsanlegum vegi úr Núpasveit	8
Mynd 3. Könnunarstaðir meðfram núverandi vegi um Öxarfjarðarheiði.	9
Mynd 4. Könnunarstaðir á Öxarfjarðarheiði.	10
Mynd 5. Könnunarstaðir á Öxarfjarðarheiði og í Garðsdal	11

1 INNGANGUR

Þessi skýrsla, sem unnin er fyrir Vegagerðina á Akureyri fjallar um efniskönnun vegna vegagerðar um Öxarfjarðarheiði, sem fyrirhuguð er á næstu árum. Kannaðir voru efnistökmöguleikar meðfram tveimur veglínunum (mynd 1). Annars vegar meðfram núverandi vegi frá Sandfellshaga í Öxarfirði og að Viðarvík í Þistilfirði og hins vegar meðfram hugsanlegri veglínu sem hæfist annað hvort við Einarstaði eða Efri-Hóla í Núpasveit og lægi upp með Hildarselshrauni að Rauðhólum á Öxarfjarðarheiði og þaðan með núverandi vegi. Auk þess var hugað að aðstæðum í Einarsskarði og Garðsdal, en þar er hugsanlegt að leggja veglínu niður af heiðinni Þistilfjarðarmegin. Þá er einnig fjallað lauslega um hugsanlega veglínu meðfram Ormarsá í átt til Raufarhafnar. Rétt er að það komi fram að þessa könnun ber að skoða sem algera frumkönnun þar sem könnun með gröfu hefur ekki farið fram. Það er þess vegna sem engrar magntölur í skýrslunni.

Hreggviður Norðdahl, jarðfræðingur á Raunvísindastofnun Háskólans tók þátt í útivinnunni með mér og kann ég honum bestu þakkir fyrir samvinnuna.

2 VEGLÍNAN ÚR NÚPASVEIT

Hugmyndin er að þessi veglína liggja til austurs norðan við Valbjófsstaðafjall og þaðan meðfram Hildarselshrauni í átt að Rauðhólum (mynd 1). Um þetta svæði liggja í dag nokkrir jeppaslóðar um algerlega óspillt land. Svæðið er allt vel gróið, þannig að búast má við að vegarlagning og öll námuvinnsla hefði í för með sér töluverð lýti og landsspjöll. Satt að segja eru efnistökmöguleikar á þessari leið ekki margir, því bæði reyndist jökulruðningsþekjan á leiðinni mun þynnri en vonast hafði verið eftir og hraunið alls ekki eins gjallkennt. Hér á eftir verður gerð grein fyrir helstu könnunarstöðum og vísast til mynda 2 og 4 til glöggvunar. Rétt er að geta þess að austan við Einarstaði liggur veglínan um verndarsvæði vatnsbóls Kópaskers. Þar ber að forðast opnar sprungur og misgengi í hrauninu.

Svæði N-1 (mynd 2): Forn fjörुकambur og óhólmar við Valbjófsstaði. Valbjófsstaðaaá hefur skammt norðan við Valbjófsstaðabæina grafið sig niður í fjörुकamb og litla óshólma sem myndast hafa í um 15 til 20 m y.s. í lok ísaldar. Eitthvað finnst af mól og sandi á þessu svæði en ekki er víst að þarna sé eins mikið efni og virðist við fyrstu sýn. Þó þetta sé einn af fáum námumöguleikum burðarlagsefnis á stóru svæði er ýmislegt sem mælir gegn námuvinnslu. Svæðið er nálægt íbúðarhúsum og túnum og auk þess er nokkuð votlendi ofan við fjörुकambinn, sem efnistaka getur ræst fram.

Svæði N-2 (mynd 2): Holtin umhverfis og norðan við Einarstaði eru gerð úr jökulruðningi. Þarna má eflaust vinna talsvert magn fyllingarefnis, ef notuð er stór jarðýta með ripper. Efnisvinnsla gæti þó orðið erfið vegna þess hve harður og samlimdur jökulruðningurinn er. Ástæða þessa er mikið magn móbergsglers í ruðningnum. Ekki er ljóst hvað djúpt er á klöpp á svæðinu, en t.d. við misgengin norðan við Einarstaði er ruðningurinn nokkuð þykkur. Holtin eru víða ber og aflblásin, en verið er að gera tilraun til uppgræðslu á svæðinu.

Svæði N-3 (mynd 2): Ofan og neðan við Presthóla er talvert af gjalli í gervígúgum, sem myndast hafa í hinu forna hrauni er runnið hefur til sjávar í Núpasveit, frá Rauðhólum á Öxarfjarðarheiði. Talsverð efnistaka hefur verið við þjóðveginn en hólarnir ofan við Presthóla eru að mestu óskertir. Þeir hafa talsvert náttúruverndargildi þó þeir séu ekki á Náttúruverndarskrá.

Svæði N-4 (mynd 2): Við misgengisbrún norðan við Valþjófsstaðafjall sést í velrúnaða mól, en ekki er auðvelt að átta sig á því um hve mikið magn er að ræða. Til þess þarf að kanna svæðið með gröfu, en ekki er víst að hér sé um mikið magn að ræða. Sennilega er mölin að uppruna jökulárset og mynduð í farvegum eða rásam milli fjallsins og hopandi jökuls í isaldarlökin. Landform sem benda til þessa finnast austan við þetta svæði (svæði N-5).

Svæði N-5 (mynd 2): Talsvert áberandi jökulruðningshryggir og ásar eru austan í Valþjófsstaðafjalli og má þar eflaust vinna þó nokkuð magn af fyllingarefni. Sennilega er jökulruðningurinn víða nokkuð blandaður groddalegu jökulárseti, grófri mól, steinum og hnullungum. Jökulársetið er hvergi það mikið eða hreint að það borgi sig að vinna það í burðarlag. Gróðursælt er inn á milli hryggjanna.

Svæði N-6 (mynd 2): Austan við Valþjófsstaðafjall taka við grágrýtisflákar þaktir misþykkum jökulruðningi, austur í Skottubúfu og þaðan austur í Kálfaborgir. Óvíða er jökulruðningurinn þykkur, þannig að þetta svæði hentar varla til námuvinnslu, nema skafið sé ofan af mjög stóru svæði. Hugað var sérstaklega að gerð berggrunns, en allstaðar reyndist um hraunklöpp að ræða, þannig að efnisvinnsla kemur vart til greina.

Svæði N-7 (mynd 2): Hildarselshraun eða syðri hrauntungan sem fallið hefur frá Rauðhólum og niður í Núpasveit, reyndist ekki vera með gjall á yfirborði. Hafði hraunið mörg einkenni helluhrauns, en var þó ekki beltað. Þar sem yfirborðið var úfið stóðu hraunhellur eða hraunflekar upp á endann. Sumstaðar virtist sem yfirborðsskán hefði krumpast, svo vel má vera að hraunið hafi runnið til sjávar í lokuðum rásam eða hellum. Þeirra sá þó hvergi merki og virtist hraunið víða nokkuð þykkt og massíft. Annars staðar var hraunið lappunnt, þannig að það hefur verið vel fljótandi þegar það rann. Hraunið hentar ekki til efnisvinnslu. Talsverður gróður er víða í hrauntungunni.

Svæði N-8 (mynd 2): Meðfram raflínunni ofan og austan við Efri-Hóla, um Góðhaga og austur að hraunbrúninni vestan við Rauðhóla finnst jökulruðningur. Víða er land hér úfið og hólótt, t.d. umhverfis Góðhaga, þannig að óreyndu virtist að um dauðislandslag væri að ræða. Það kom því á óvart að víða reyndist grunnt á klöppina og skýringarinnar á landslaginu því frekar að leita í berggrunninum en setmyndun jökuls. Sumstaðar virtist hreinlega sem að um ungar grágrýtistungur væri að ræða. Reyndist jökulruðningur á þessu svæði mun þynnri en búist hafði verið við. Þykkastur er hann vestast á svæðinu en þynnist til austurs. Í Hleinabergsásam er sennilega þykkur jökulruðningur. Berggrunnskjarni er í ásunum og yrði efnisvinnsla í þá mjög áberandi. Allt er þetta svæði vel gróið.

Svæði N-9 (mynd 4): Rauðhólar virðast flestir gerðir úr gjalli, en klepragígar geta leynst inn á milli og er hér eflaust um mikið efnismagn að ræða. Landslag við hólana og umhverfis þá, í Kvíum er vægast sagt mjög sérstakt, nokkurs konar “Dimmuborgir”. Efnisnám og vegagerð um þetta svæði væru einfaldlega náttúruspjöll af verstu sort. Hraunið og gígarnir hafa auk þess vísindalegt verndunargildi.

Svæði N-10 (mynd 4): Hraunbrúin austan við Rauðhóla er mjög há, eða 15 til 20 m. Vart er hægt að hugsa sér hana svo háa, nema að hraunið hafi runnið í vatn. Það er því líklegt að í brúninni leynist skálaga breksíur eða jafnvel gjall. Úr því og eins hvort um nægilegt og vinnanlegt efni sé að ræða, er ekki hægt að skera nema með greftri. Hérna er öll námuvinnsla mjög áberandi og reyndar mæla náttúruverndarsjónarmið gegn námuvinnslu.

Svæði N-11 (mynd 4): Á flatlendinu austan við Rauðhólakraun sameinast nokkrar kvíslir í Ormarsá. Ein þeirra sem liggur að veginum um Öxarfjarðarheiði er jafnan þurr, nema á vorin þegar mikið vatn er í henni. Flóðfarvegurinn er fullur af mól og steinum og í heildina er hér um mikið efnismagn að ræða, en ekki er víst að það sé þykkt. Ef vel er staðið að vinnslu má nota þetta efni sem burðarlag (líka lýst sem svæði Ö-15).

3 VEGLÍAN UM ÖXARFJARÐARHEIÐI

Reiknað er með að þessi veglína fylgi í stórum dráttum núverandi vegi um heiðina, nema hugsanlega yrði farið um Einarsskarð og Garðsdal, niður í Þistilfjörð (mynd 1). Efnistökmöguleikar eru meiri á þessari leið en þeirri sem fyrr hefur verið lýst, sérstaklega þegar komið er upp á sjálfa heiðina. Finnst hér bæði fyllingarefni og burðarlagsefni í umtalsverðu magni, en gerð er grein fyrir könnunarstöðunum á myndum 3, 4 og 5. Land er víða ógróið á heiðinni, en hafa verður í huga að þær gróðurleifar sem finnast eru viðkvæmar. Um heiðina liggur ljósleiðari, sem forðast verður við vegagerðina. Þá hefur nýverið verið plægður niður rafstrengur í Garðsdal. Á nokkrum stöðum á heiðinni eru vatnsfarvegir sem jafnan eru þurrir nema í leysingum á vorin, en þá er í þeim óhemjuvatnsmagn í stuttan tíma. Á þessa flóðfarvegi þarf stór ræsi eða jafnvel brýr.

Svæði Ö-1 (mynd 3): Úr farvegi Sandár í Öxarfirði má eflaust fá talsvert magn af finum sandi, sem mögulega má nota í neðra burðarlag. Efnisvinnsla getur þó verið erfið vegna sandbleytu.

Svæði Ö-2 (mynd 3): Umhverfis Sandfellshaga er víða að finna holt og ása sem í virðist nokkuð þykkur jökulruðningur. Þetta efni er vel hæft í fyllingarefni, en er sennilega nokkuð erfitt í vinnslu, jafnvel þótt notaðar væru stórar jarðýtur með ripper. Um talsvert efnismagn er að ræða á þessum slóðum.

Svæði Ö-3 (mynd 3): Ofan og austan við Sandfellshaga eru grágrýtisklappir sem þaktar eru misþykkum jökulruðningi. Nokkru fyllingarefni er hægt að skrapa saman á þessu svæði.

Svæði Ö-4 (mynd 3): Í dalnum þar sem vegurinn liggur yfir Þverá eru haugar sem í virðist vera þykkur jökulruðningur. Hérna er því hugsanlegt að vinna töluvert magn af fyllingarefni, en nánari könnun þarf til að ákvarða efnismagn og hvaða tækjum á að beita við vinnsluna.

Svæði Ö-5 (mynd 3): Kubbaberg finnst umhverfis veginn í háskarðinu sunnan við Þverárhryrnu. Viðist þessi bergmyndun vera nokkuð útbreidd því víða sást í hana meðfram veginum þar austan við. Í einni opnunni sem var skoðuð voru kubbarnir 10x20 cm á kant og gerðir úr fersku, smáblöðróttu dílabasalti. Var bergið talsvert hart í

handsýni og nokkuð erfitt að brjóta það. Þetta svæði þarf að kanna betur því hugsanlegt er að nýta efnið bæði sem fyllingarefni og burðarlag. Mjög mikið efnismagn virðist vera á svæðinu.

Svæði Ö-6 (mynd 3): Í Fremstadal austan við Þverárhrynu eru jökulruðningshjallar sem gætu innihaldið talsvert efnismagn. Ekki er þó víst að efnisvinnsla borgi sig, því hjallarnir eru nokkuð frá vegi og styttra í annað og betra efni (svæði Ö-5).

Svæði Ö-7 (mynd 3): Í Kálfhól eru bólstrabreksíur með móbergssívafi, sem varla eru hentugar til námuvinnslu.

Svæði Ö-8 (mynd 3): Í suðurhlíðum lægðarinnar umhverfis Gæsavatn eru lítt áberandi hjallar. Gryfja er í einn af hjöllumum sem er vestast á svæðinu og þar sérst að hann er gerður úr skálaga sandi og mól. Bráðnauðsynlegt er að kanna allt þetta svæði nánar með gröfu því efnismagn og efnisgerð er að öðru leyti óþekkt. Í sumum hjöllumum er hugsanlega kubbaberg, sérstaklega þeim sem eru austast á svæðinu.

Svæði Ö-9 (mynd 4): Í fjallsstubbnum sem nefnist Kerlingarhryggur, en hann er austan við svæði Ö-8, er kubbaberg sem kanna þarf nánar og meta hvort hentar til námuvinnslu.

Svæði Ö-10 (mynd 4): Á flatlendinu austan við Kerlingarhrygg (svæði Ö-10) og að Rauðhólhrauni er dauðislandslag. Hér leynist því jökulruðningur en óvissa ríkir um þykkt og magn. Allt þetta svæði er vel gróið.

Svæði Ö-11 (mynd 4): Upp að vesturjaðri Rauðhólhrauns gæti hafa safnast talsvert magn af sandi úr farvegum í móberginu hér sunnan við. Magn, gæði og þykkt er óþekkt og auk þess eru hér sennilega talsverðar bleytur á vorin.

Svæði Ö-12 (mynd 4): Við vegslóðann sem liggur suður á Búrfellsheiði er lítil árkeila, en í henni er mól og grjót af blandaðri efnisgerð. Sáust þar hnúlungar úr grágrýti, móbergi og breksíu, þannig að gæði efnisins eru óljós þótt um nokkuð magn sé að ræða.

Svæði Ö-13 (mynd 5): Meðfram veginum austan við Rauðhólhraun, milli hrauns og hlíðar er hólóttur jökulruðningur (dauðislandslag). Þetta svæði er mikið flæmi, en ekki er víst að ruðningurinn sé þykkur. Auk þess er svæðið vel gróið og óvíst hvort efnisvinnsla borgar sig.

Svæði Ö-14 (mynd): Miklir leysingafarvegir eru í Mýrarselsbotnum og tengjast þeir djúpum og dimmum giljum í fjöllumum hér sunnan við. Farvegirnir eru fullir af mól, steinum og hnúlungum. Efnið er þó ekki groddalegt, nema uppi í giljunum. Efnið virtist aðallega vera sterklegt basalt og lítið af móbergshnúlungum. Gæði efnisins virðast töluverð og sennilega er þetta efni nothæft bæði í efra og neðra burðarlag. Þó verður að hafa aðgát við efnisvinnsluna því moldar- og foklinsur gætu verið inn á milli. Efnismagn er mjög mikið því farvegirnir eru langir og breiðir (100-200 m), en óvíst er um þykktina. Efninu verður því að ýta upp í hauga. Þá er rétt að kanna frekar gæði efnisins og íhuga hvort hægt er að mala það í slitlag (olíumöl). Ljósleiðarinn sem liggur um heiðina sker farveginn rétt sunnan við núverandi veg.

Svæði Ö-15 (mynd 4): Norðan og austan við sæluhúsið á heiðinni er annar farvegur eins og þeir sem lýst var áður (svæði Ö-14). Í þessum er mun minna efnismagn en í hinum og er mölina aðallega að finna norðan við þjóðveginn í átt að Rauðhólhrauni og Arnarstaðavatni. Mikilvægir jeppaslóðar liggja eftir farveginum, en honum var áður lýst sem svæði N-11 í kafla 2.

Svæði Ö-16 (mynd 4): Norðan við þjóðveginn, milli Rauðhólhrauns og Fjallgarðsins eru jökulruðningshólar eða dauðislandslag. Þarna er um talsvert efnismagn að ræða, en svæðið sem er töluvert flæmi þarf að kanna með gröfu. Land er hér vel gróið og verður æði blautt til norðurs.

Svæði Ö-17 (mynd 4): Í rótum móbergsfjallsins sunnan við þjóðveginn er töluverð urðarsvunta, sem myndast hefur við frostveðrun á móberginu. Efni í svuntunni er mól, steinar og finefni og óvíst að þetta efni sé frostfrítt. Þarf að kanna það betur, bæði magn og gæði.

Svæði Ö-18 (mynd 5): Efsti hluti Helgafells (ofan við þjóðveginn) er gerður úr kubbabergi, en neðri hlutinn úr móbergstúffi. Kubbarnir virðast frekar smáir og gæti efnið hugsanlega hentað í burðarlag. Ef vegurinn lægi um þetta svæði yrðu hér eflaust miklar skeringar og því rétt að kanna þetta svæði betur, bæði efnisgerð og magn.

Svæði Ö-19 (mynd 5): Í rótum Helgafells í Garðsdal eru talsverðar skriður, sem myndast hafa við veðrun á móbergstúffinu. Þarna er um töluvert efnismagn að ræða, en ekki skal fjölyrt um gæði. Þetta efni er þó varla hæft í annað en fyllingar. Mikið grunnvatn kemur fram undan skriðurótunum, þannig mjög blautt er milli skriðunnar og annarra hluta Garðsdals.

Svæði Ö-20 (mynd 5): Garðsdal má lýsa sem hólóttu vatnastykki, þar sem skiftast á jökulruðningsþakinn berggrunnur, tjarnir og mýrasund. Efst í dalnum eru hólarnir litlir og fjölmargir, en neðar í dalnum er um stærri hölt og ása að ræða. Berggrunnur þar er einnig þakinn jökulruðningi, en víða í dalnum getur verið grunnt á klöppina. Þetta svæði þarf að kanna með beltagröfu, en erfitt getur reynst að fara með tæki um svæðið vegna þess hve blautt það er. Ljóst er að vegagerð um Garðsdal getur orðið nokkuð erfið og kostnaðarsöm vegna hinna fjölmörgu tjarna og mýrarsunda. Þá má vegurinn ekki liggja of nálægt hliðinni vegna hugsanlegrar hrun- og snjóflóðahættu úr snarbröttum hliðum Helgafells. Þarf sérstaklega að kanna hvort hengjur geta myndast í brúnum fjallshliðarinar og hvort snjóflóðahætta sé til staðar. Þá má geta þess að ljósleiðari liggur um Einarsskarð niður í Garðsdal og getur hann valdið vandræðum við vegagerðina. Að lokum má geta þess að nýlega var háspennustrengur plægður niður í Garðsdal, en ekki er ljóst hvort hann þarf að vera til nokkurra vandræða við vegagerðina.

Svæði Ö-21 (mynd 5): Frá Helgafelli (svæði Ö-18) og að vegmótum ofan við Viðarvík liggur vegurinn um móbergsklappir sem eru víðast þaktar þunnum jökulruðningi. Einstaka ásar eru þó úr þykkari jökulruðningi, en nokkuð snúið gæti orðið að skrapa saman nógum ruðningi í fyllingarefni. Ekki er ljóst hvað móbergskápan er þykk og hve marga metra verður að brjóta til að komast í óummyndað sandríkt túff.

Svæði Ö-22 (mynd 5): Austan við Stóra-Viðarvatn finnast viðáttumiklar móbergsbreksiur, þær þarf að kanna betur áður en ákveðið er hvort þær henta til vegagerðar.

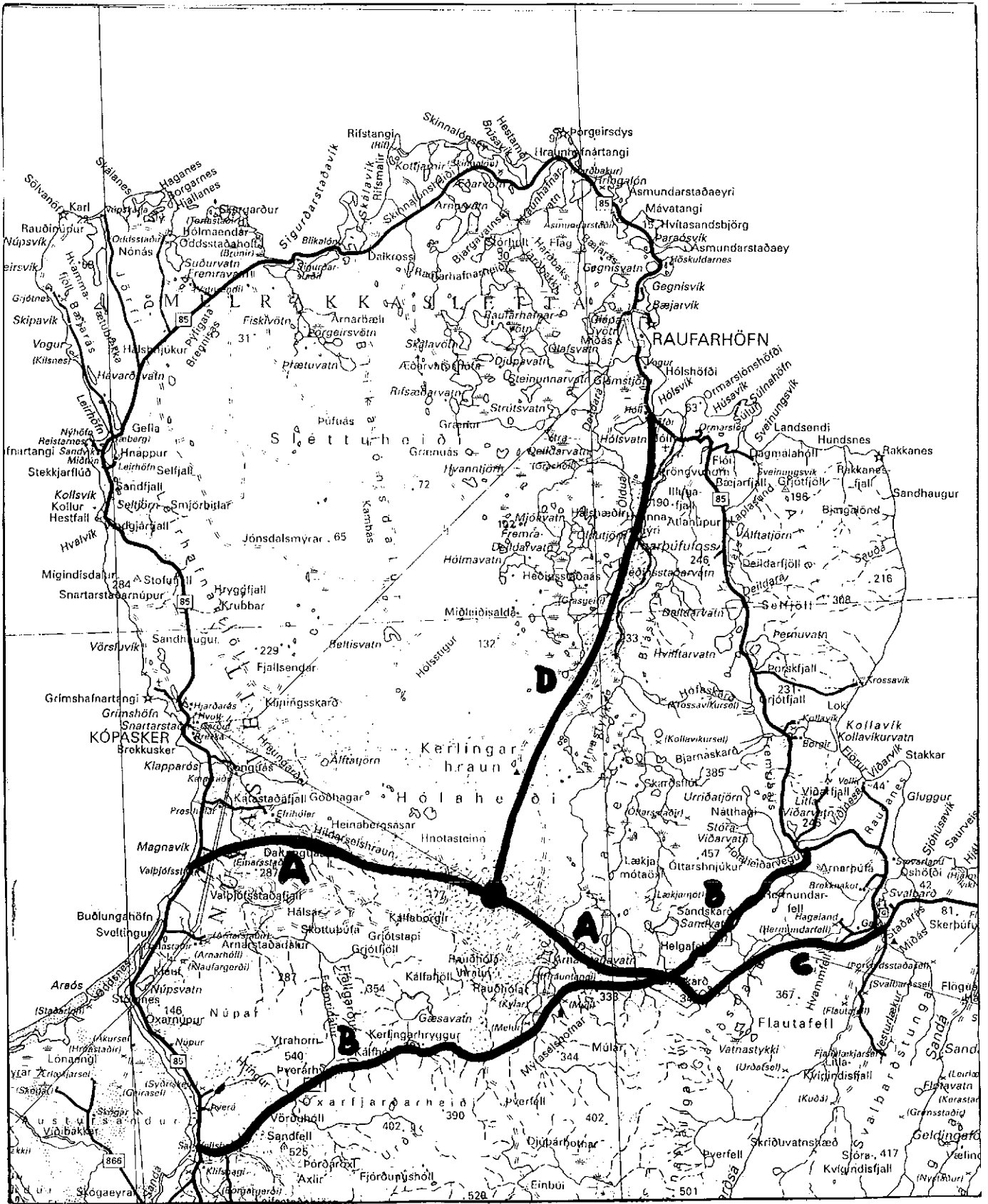
4 VEGLÍNAN TIL RAUFARHAFNAR

Nokkur orð skulu hér höfð um efnistökmöguleika við hugsanlega veglínu til Raufarhafnar, en hún myndi tengjast veginum um Öxarfjarðarheiði einhversstaðar í nágrenni Rauðhóla. Þaðan yrði vegurinn að fylgja hrauninu til norðurs langleiðina til Raufarhafnar. Þetta er sennilega eina leiðin til að lenda ekki í mýrarflákunum og smátjörnunum sem eru óteljandi meðfram hrauntungunni. Hraunið sjálft er ekki vænlegt til efnistöku, ef það er líkt hrauntungunni sem rann til Núpasveitar. Hér er ekki um apalhraun að ræða heldur helluhraun sem sumstaðar getur verið talsvert þykkt og massíft. Sumstaðar er yfirborðið úflíð, en það er vegna þess að það hefur krumpast við rennslið. Einhverjir efnistökmöguleikar eru hugsanlegir í nágrenni Rauðhóla, en þar hefur hraunið töluvert náttúruverndargildi. Í því sambandi er rétt að minna á að land er hér allt óspjallað og má búast við að vegagerðin hefði í för með sér töluverð landsspjöll, sem einhverjum gæti brugðið við. Þá yrði hin verðmæta laxveiðiá Ormarsá í nágrenni vegarins og er ekki víst að allir hagsmunaaðilar séu ánægðir með það. Umhverfis eyðibýlið Grasgeira finnst nokkuð af jökulruðningi, en útbreiðsla hans er að öðru leyti ókönnuð. Ljóst er þó að þarna er möguleiki að vinna töluvert magn af fyllingarefni. Nær Raufarhöfn minnka efnistökmöguleikar aftur, því grágrýtisflákar verða þar algengir. Á allri þessari leið virðast litlir eða engir möguleikar til að vinna burðarlagsefni. Að lokum má geta þess að nyrst er nokkur hætta á að vegurinn lendi fullnærri vatnsbóli Raufarhafnar eða á verndarsvæði þess.

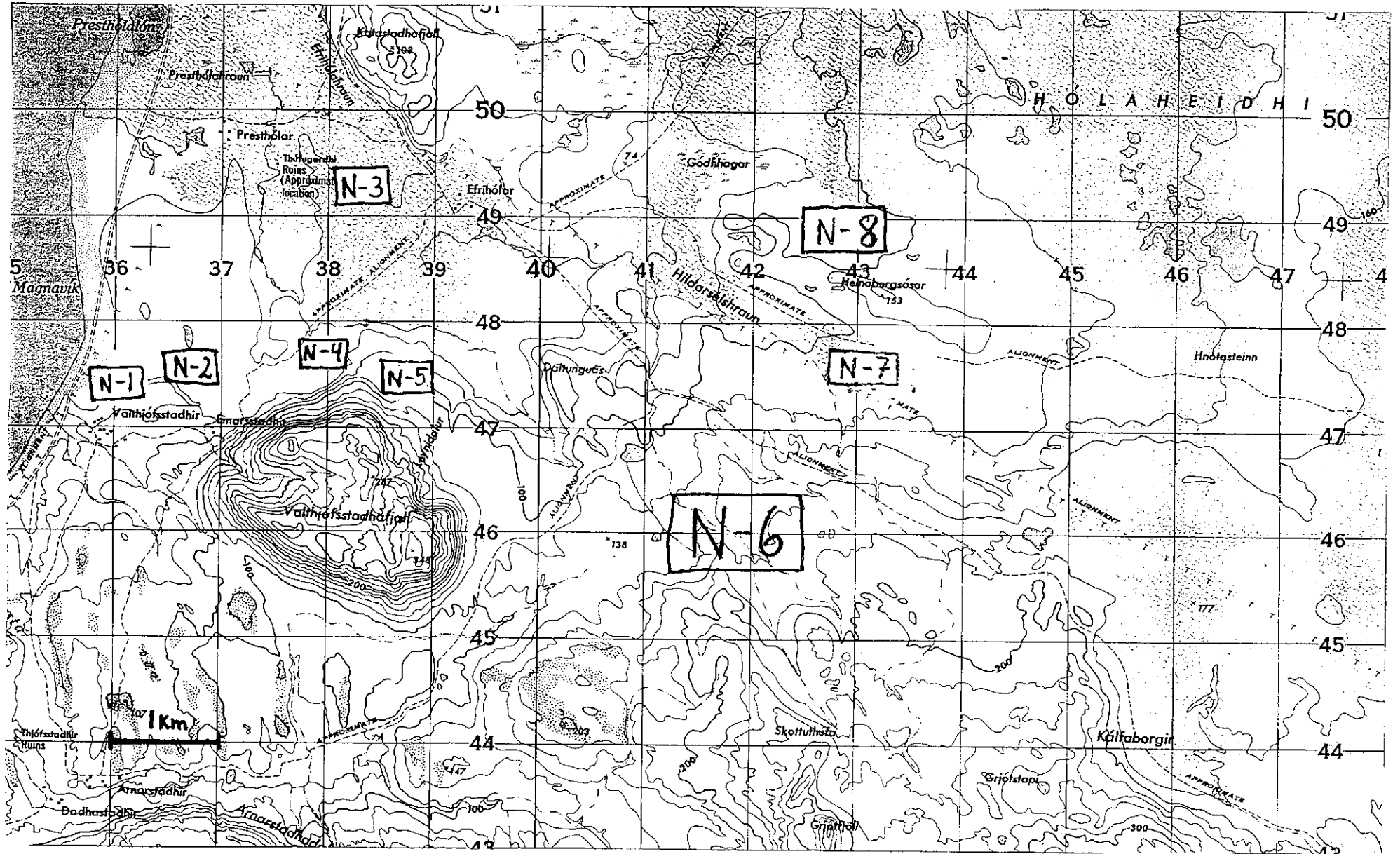
5 NIÐURSTÖÐUR

Hvað snertir efnistökmöguleika þá hefur veglínan um Öxarfjarðarheiði marga kosti fram yfir veglínuna úr Núpasveit. Meðfram allri veglínunni um heiðina finnst víða gnægð af byggingarefni af ýmsum gerðum og gæðum. Meðfram veglínunni úr Núpasveit er efnisskortur, þar er varla nóg af fyllingarefni og burðarlagsefni finnst ekki nema í Núpasveit. Vegagerð á þeirri veglínu yrði alltaf erfið vegna náttúruverndarsjónarmiða, en auðveldara er að samræma öll sjónarmið á Öxarfjarðarheiði. Talsverð ræsa og brúargerð yrði að koma til á Öxarfjarðarheiði, því þar er töluvert um þurra leysingafarvegi, sem mikil flóð geta komið í á vorin. Þá liggja ljósleiðari og hápenustrengur um heiðina, en þá verður að forðast við vegagerðina. Ljóst er að vegagerð um Garðsdal yrði nokkuð erfið, þar sem svæðið talsvert blautt og ekki er víst að efnistökmöguleikar séu þar miklir. Æskilegt væri að Garðsdalurinn og nokkur önnur svæði á Öxarfjarðarheiði yrðu könnuð með stórri gröfu áður en lengra er haldið. Ef fara á Garðsdal þarf að íhuga snjóflóðahættu efst í dalnum.

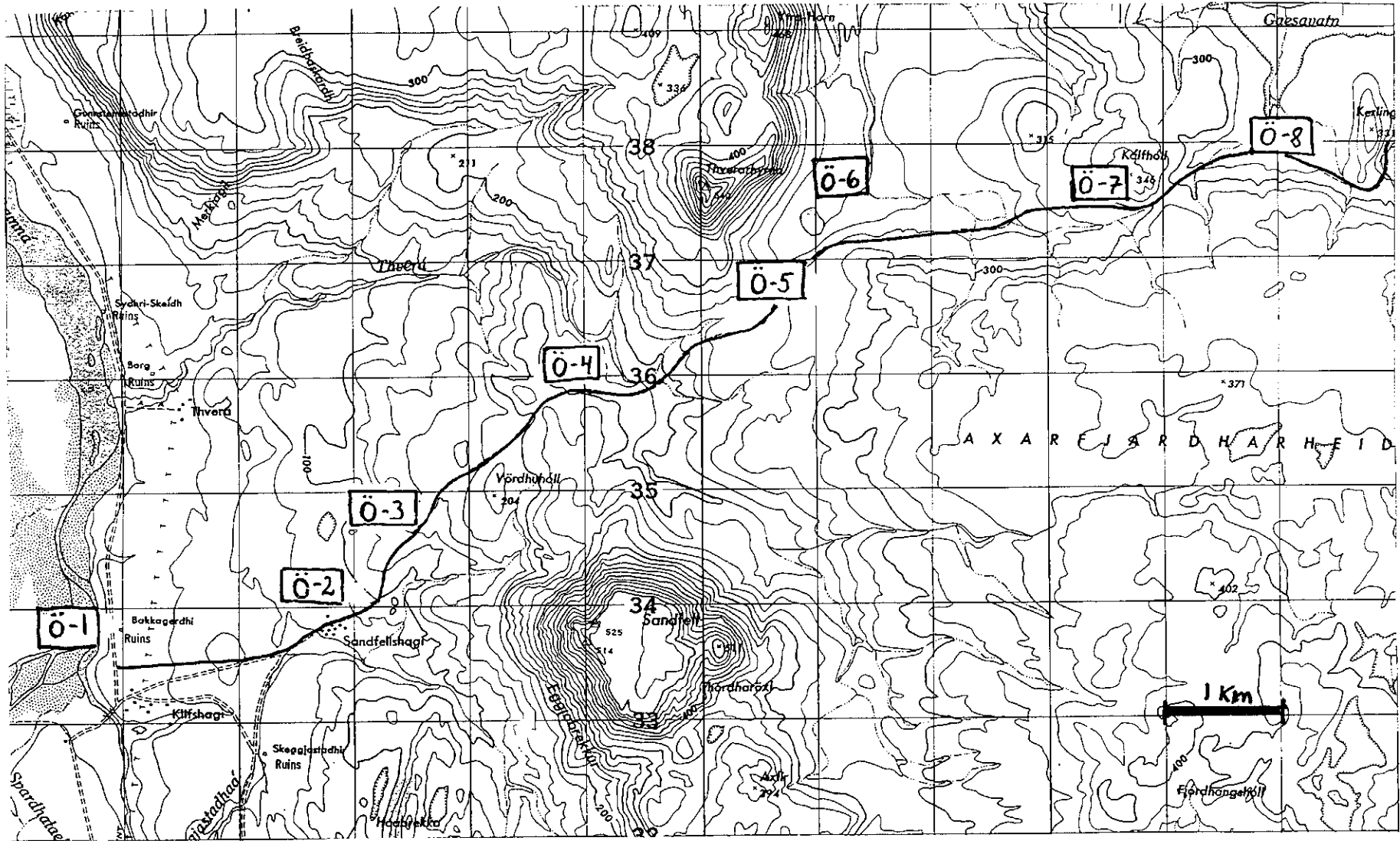
MYNDIR



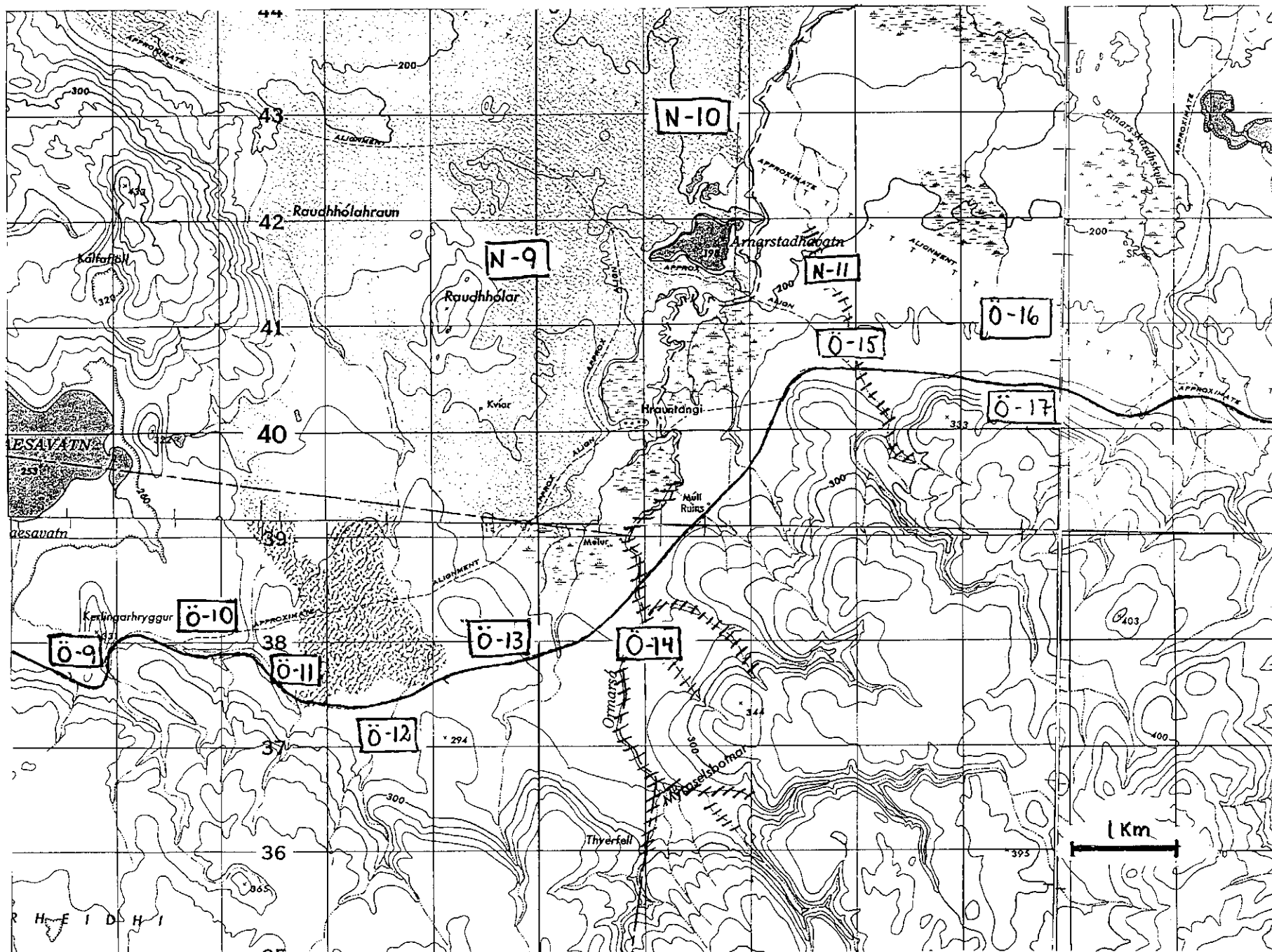
Mynd 1: Mögulegar veglínur um Oxarfjarðarheiði, sem fjallað er um í þessari skýrslu.
 A) Vegur úr Núpasveit. B) Núverandi vegur. C) Vegur um Garðsdal.
 D) Vegur til Raufarhafnar.



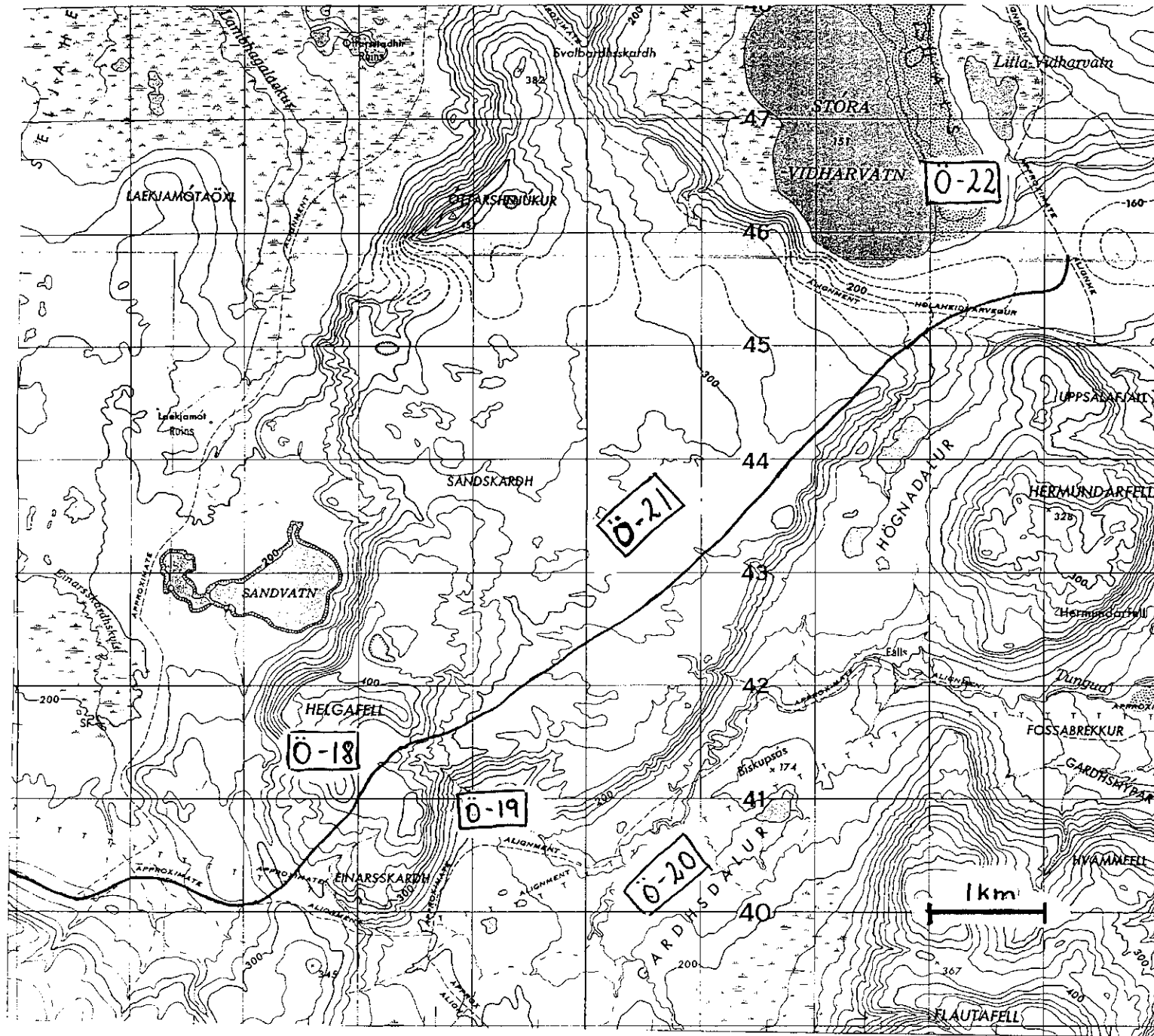
Mynd 2: Könnunarstaðir (N) meðfram hugsanlegum vegi úr Núpasveit.



Mynd 3: Könnunarstaðir (Ö) meðfram núverandi vegi um Öxarfjarðarheiði.



Mynd 4: Könnunarstaðir (N, Ö) á Óxarfjarðarheiði.



Mynd 5: Könnunarstaðir (Ö) á Oxarfjarðarheiði og í Garðsdal.