

**Gróðurfar og gróðurkort af nágrenni Hagavatns
Könnun vegna fyrirhugaðrar stækkunar vatnsins**

Guðmundur Guðjónsson og Eva G. Þorvaldsdóttir

Unnið fyrir Landgræðslu ríkisins

NÍ-98001

Reykjavík, febrúar 1998



EFNISYFIRLIT

	bls.
EFNISYFIRLIT	1
1 INNGANGUR	2
2 AÐFERÐIR	2
2.1 Háplöntuflóra	2
2.2 Gróðurkort	2
3 NIÐURSTÖÐUR	3
3.1 Háplöntuflóra	3
3.2 Gróðurkort	5
4 UMFJÖLLUN	8
5 RITASKRÁ	9
1. VIÐAUKI	11

1 INNGANGUR

Haustið 1996 fór Landgræðsla ríkisins þess á leit við Náttúrufræðistofnun Íslands að endurskoða gróðurkort og athuga gróðurfur á svæðinu næst Hagavatni við rætur Langjökuls. Tilfni verksins eru áform Landgræðslunnar um stækkun Hagavatns til þess að stöðva sandfok á svæðinu suður og suðvestur af því. Framkvæmdin felst í því að hækka vatnsborðið með stíflu, breyta útfalli vatnsins og tæplega þrefalda flatarmál þess úr 5 km² í 13.5 km² (samkvæmt korti Orkustofnunar). Athugunarsvæðið afmarkast af Hagavatni að norðan, Mosaskarðsfjalli að sunnan og gamla farvegi Farsins að austan (sjá meðfylgjandi gróðurkort).

2 AÐFERÐIR

Vettvangsferð var farin 10. og 11. september 1996. Þeir sem tóku þátt í ferðinni frá Náttúrufræðistofnun voru Eypór Einarsson grasfræðingur, Einar Gíslason kortagerðarmaður og Guðmundur Guðjónsson landfræðingur. Fanney Gísladóttir landfræðingur var einnig með í för, en hún hefur unnið að verkefni um gróðureyðingu og jarðvegsrof sunnan Langjökuls og er henni þakkað fyrir að miðla af reynslu sinni og þekkingu á svæðinu.

Athugunarsvæðið er um 80 km² í 350 til 630 metra hæð yfir sjó. Landið suður af Hagavatni, beggja vegna fjallanna, var athugað vandlega. Ekki tókst að fara jafn nákvæmlega um aðra hluta svæðisins til dæmis varð ekki komist í Hagafell.

2.1 Háplöntuflóra

Athugun á tegundasamsetningu og útbreiðslu plantna fór þannig fram að skráðar voru háplöntutegundir á ellefu stöðum og eru þeir merktir inn á meðfylgjandi gróðurkort (skráningarstaðir 1 - 11). Ekki voru skráðar allar tegundir á hverjum stað, einungis þær helstu, en ef tegund var sérstaklega áberandi var hún auðkennd sem ríkjandi. Skráðar voru tegundir plantna í mismunandi gróðursamfélögum og reynt að fá yfirlit yfir fjölbreytileika gróðurs á svæðinu. Valdir voru staðir innan og utan þess svæðis sem fer undir vatn ef Hagavatn verður stíflað. Einn skráningarstaður var valinn í gamla farvegi Farsins en þar mun útfall vatnsins verða ef það verður stækkað. Ekki voru skráðar tegundir mosa eða fléttna nema þeirra allra algengustu.

Tegundir frá skráningarstöðum 1 - 11 voru flokkaðar með TWINSpan flokkunarforriti (Hill 1979), en það flokkar skráningarstaðina eftir skyldleika og gefur jafnframt upp einkennistegundir fyrir hvern flokk.

2.2 Gróðurkort

Rannsóknastofnun landbúnaðarins gerði gróðurkort af Hagavatni og nágrenni árin 1964 og 1965 í mælikvarða 1: 40.000, sem gefið var út af Menningarsjóði árið 1967 (Rannsóknastofnun landbúnaðarins 1967). Var gróður kortlagður með sömu

nákvæmni og önnur hálendisgróðurkort, en ástæða þótti til að endurskoða þá kortlagningu, vegna breytinga sem kunna að hafa orðið á gróðurfari frá þeim árum.

Við endurskoðun gróðurskortsins 1996 voru notaðar loftmyndir Landmælinga Íslands frá 1991, en stuðst var við gömlu gróðurgreininguna sem gerð var eftir bandarískum loftmyndum frá 1960. Nýja kortið var unnið í mælikvarða 1: 25.000 á stækkað grunnkort Landmælinga Íslands og bandaríska varnarmálaráðuneytisins frá árinu 1988.

3. NIÐURSTÖÐUR

3.1 Háplöntuflóra

Plöntur voru skráðar á 11 mismunandi stöðum (sjá meðfylgjandi gróðurkort). Þessum stöðum er lýst í 1. töflu.

1. tafla Lýsing á skráningarstöðum plantna

Skráningarstaður nr.	Lýsing á skráningarstað
1	Neðst í hlíð Brekknafjalla, austur af gamla vatnsbotni Hagavatns, grýtt fjalllendi (gt)
2	Hálfgróið land á mörkum hlíðar og hrauns, sunnan við leirur í gamla vatnsbotni Hagavatns, mosagróður (A8)
3	Sandorpið hraun í jaðrinum á leirunum í gamla vatnsbotni Hagavatns (h/sa/le)
4	Sandorpið hraun vestan við fjallaskálann "Þriðja ríkið" undir Fagradalsfjalli, hraunjaðar og hraunbollar (h/sa)
5	Gamli vatnsbotn Hagavatns (le)
6	Jökulgarður milli núverandi Hagavatns og gamla Hagavatnsbotnsins, mosagróður (A1)
7	Við uppsprettu norðan í jökulgarði sunnan við Hagavatn (um 0,3 ha) (me)
8	Rofabard austan Brekknafjalla, krækilyngsmói (B1)
9	Sandorpnir hraunhólar sunnan áfoksgeirans sem liggur að Mosaskarðsfjalli (sa/h)
10	Í slakkanum milli hraunhólanna undir Mosaskarðsfjalli
11	Brekka austan undir Mosaskarði (B1)

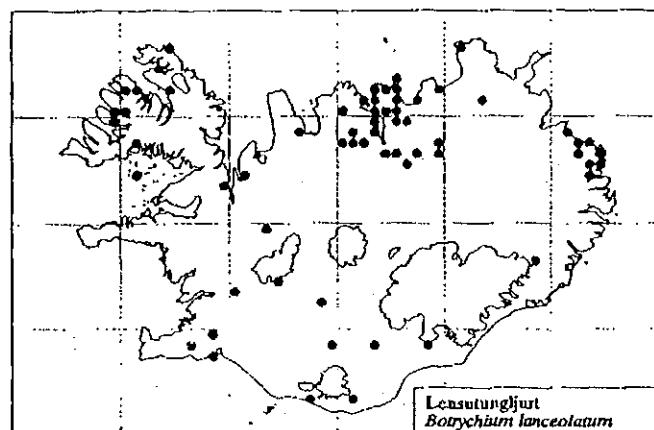
Skýringar

A1: mosi, A8: mosagróður með grösum og smárunnum, B1: krækilyng, fjalldrapi, bláberjalýng, gt - grýtt fjalllendi, h - hraun, le - blautar áreyrar, me - melar, sa - sandar

Þegar skráningarstaðir eru flokkaðir eftir skyldleika gróðurs kemur fyrsta meginskiptingin við skráningarstað 11 en hann sker sig greinilega úr hinum stöðunum (2. tafla). Þar eru einkennistegundir fjalldrapi, birki, gulvíðir og aðalbláberjalýng. Öðrum stöðum má skipta í tvennt. Annars vegar er það svæði sunnan Hagavatns, austan Brekknafjalla (staður 1,3,5 og 6) með einkennistegundirnar fjallapunt, skriðlíngrasi og klóelftingu. Á þessu svæði eru blautar leirur og þarna er gamli vatnsbotn Hagavatns þegar vatnið stóð sem hæst. Hins vegar er það svæði með einkennistegundirnar grasvíði og stinnastór, en auk þeirra eru eftirfarandi tegundir algengar; krækilyng, grávíðir, loðvíðir og geldingahnappur (staður 2, 7, 8, 10, 9 og 4).

Náttúrufræðistofnun hefur að geyma eldri skráningar á háplöntum innan athugunarsvæðisins. Skráðar voru plöntur í Mosaskarðsfjalli árið 1983, í Brekknafjöllum árin 1957 og 1964 og við Hagavatn árið 1980 (1. viðauki). Þessir plöntulistar eru hluti af skráningu háplanta fyrir rannsóknir á útbreiðslu þeirra á Íslandi (Hörður Kristinsson og Bergþór Jóhannsson 1970).

Samtals eru skráðar 97 tegundir háplantna við Hagavatn og nágrenni og eru þær allflestar algengar um allt land. Ekki hafa fundist plöntutegundir sem eru friðlýstar samkvæmt náttúruverndarlögum né tegundir sem eru á valista Náttúrufræðistofnunar (Náttúrufræðistofnun Íslands 1996). Það er þó ein tegund á svæðinu sem telja má fágæta, en það er lensutungljurt. Hún er fremur sjaldgæf plöntutegund á Íslandi en fannst sunnan við Hagavatn árið 1980 (1. mynd).



1. mynd Útbreiðsla lensutungljurtar (*Botrychium lanceolatum*).

3.2 Gróðurkort

Á gróðurkortum af nágrenni Hagavatns er gróður greindur eftir gróðurlykli sem að stofninum til er unninn af Steindóri Steindórssyni (1980). Þar koma fram fjögur mismunandi gróðurlendi með samtals þrettán gróðursamfélögum (sjá meðfylgjandi gróðurkort). Hér verður fjallað stuttlega um þau gróðursamfélög sem þar eru.

Mosagróður:

Mosi (A1)

Mosategundin hraungambri er nær einráður. Grös og aðrar plöntutegundir geta þó komið fyrir en eru strjalar.

Mosi með stinnastör og smárunnum (A3)

Hraungambri er ríkjandi mosategund. Hann þekur stóran hluta af yfirborðinu einkum efstu kolla og þúfur. Einkennistegundir með mosanum eru stinnastör og smárunnar. Stinnastör vex jafnt í dældum og á kollum en grasvíðir og lyng, til dæmis krækilyng og sauðamergur, sækir meira í dældir. Þar má einnig finna grávíði, loðvíði ásamt kornsúru og geldingahnappi.

Mosagróður með smárunnum (A4)

Hraungambri er ríkjandi í mosagróðrinum. Hann þekur stóran hluta af yfirborðinu einkum efstu kolla og þúfur. Í dældum eru áberandi smávaxnar víði- og lyngtegundir svo sem grasvíðir, krækilyng og sauðamergur. Þar má einnig finna grávíði, loðvíði, kornsúru, geldingahnapp og fleiri tegundir.

Mosagróður með grösnum og smárunnum (A8)

Hraungambri er ríkjandi í mosagróðrinum. Hann þekur stóran hluta af yfirborðinu einkum efstu kolla og þúfur. Með mosanum eru nokkrar einkennandi grastegundir svo sem túnvingull, blávingull, blásveifgras og týtulingresi. Lyng og víðir verða áberandi í lautum og dældum milli þúfna og í lægðum en þar má einnig finna grastegundirnar sem vaxa í mosanum.

Kvistlendi:

Krækilyng - fjalldrapi - bláberjalyng (B1)

Krækilyng gefur gróðursamfélaginu sterkan svip og hefur mesta þekju. Með krækilynginu vex fjalldrapi og bláberjalyng en auk þeirra má finna þursaskegg, móasef, stinnastör, blávingul, bugðupunt og kornsúru. Krækilyngsmói er mun útbreiddari á láglandi en til fjalla á Íslandi (Steindór Steindórsson 1980).

Krækilyng - bláberjalyng - sauðamergur (B2)

Krækilyng gefur gróðursamfélaginu sterkan svip og hefur mesta þekju. Með krækilynginu vex bláberjalyng og sauðamergur en auk þeirra má finna blávingul, þursaskegg, móasef, stinnastör, bugðupunt og kornsúru. Þetta gróðursamfélag er oftast að finna hátt til fjalla þar sem vaxtarskilyrði gróðurs eru erfið.

Fjalldrapi - bláberjalyng - krækilyng (C1)

Fjalldrapi er ríkjandi tegund en hann vex að jafnaði utan í þúfum og í lautum, en þar sem smápýft er vex hann jafnt yfir allt. Innan um fjalldrapann er mest áberandi bláberjalyng og krækilyng. Fjalldrapamói er algengari norðan lands en sunnan.

Grávíðir - krækilyng (D1)

Ríkjandi tegund í þessu gróðursamfélagi er grávíðir. Hann vex jafnan þar sem nokkur raki er í jörðu. Krækilyng er einkennistegund með grávíðinum. Grávíðimói finnst nær eingöngu til fjalla og á hálendinu.

Grasvíðir (D6)

Aðaltegundin er grasvíðir. Þarna vex hann oftast í hraundældum. Grasvíðirinn er mjög lágvaxinn og þar sem hann er hæst til fjalla er hann sjaldan meira en 2 - 3 cm á hæð. Aðrar tegundir háplantna með grasvíðinum eru fáar en þær algengustu eru grámulla, fjallasmári, mosalyng og stinnastör. Aftur á móti getur hélumosi haft verulega þekju og er þá samofinn grasvíðinum. Þetta gróðursamfélag er aðallega að finna hátt til fjalla á Íslandi þar sem snjór liggur lengi fram eftir vori.

Þursaskeggsmói og graslendi:

Þursaskegg - smárunnar (E2)

Þursaskegg er ráðandi í gróðursvip og þekju. Það vikur þó fyrir ýmsum smárunnum og ber þar mest á krækilyngi en einnig má nefna blóðberg og grasvíði. Þursaskeggsmói er ætíð mjög þurrlendir.

Grös (H1)

Grös eru næsta einráð og ríkjandi í gróðursvip og þekju. Þó að grastegundirnar geti verið margar er þetta yfirleitt einsleitt gróðursamfélag. Stundum slæðist lyng og blómplöntur inn í graslendið en aldrei í miklum mæli.

Grös með störum (H2)

Grös eru ríkjandi en starir eru einnig áberandi í gróðurþekjunni einkum stinnastör.

Grös með smárunnum (H3)

Grös eru ríkjandi en smárunnar eru einnig áberandi í gróðurþekjunni einkum grávíðir, grasvíðir, krækilyng og bláberjalyng.

4 UMFJÖLLUN

Hagavatn er í um 436 m hæð yfir sjávarmáli við jaðar Langjökuls, næst stærsta jökuls landsins, í meira en 80 km fjarlægð frá opnu hafi. Gróður þarna í námunda við Hagavatn er nokkuð fjölbreytilegur þrátt fyrir erfið vaxtarskilyrði, en á þessu svæði hafa fundist 97 tegundir háplantna sem er um 20% af háplöntuflóru Íslands.

Nokkrar breytingar hafa orðið á gróðri frá því eldra gróðurkortinu var unnið á árunum 1964 og 1965 (Rannsóknastofnun landbúnaðarins 1967). Með samanburði á þessum gróðurkortum kemur í ljós að gróðureyðing er lítil á þessu tímabili en meira ber á að land hafi gróið upp, bæði hafa ný gróðurlendi myndast og gróðurþekja þéttst. Að hluta til getur ástæða þess verið sú að nú var gróður kortlagður af meiri nákvæmni en áður. Á eldra gróðurkortinu hafði gróður í austurhlíðum Brekknafjalla nálægt gamla farveginum neðan við Leynifoss af einhverjum ástæðum misfarist í handriti og ekki verið prentaður á kortið.

Ein mesta breytingin á gróðurfarinu er á jökulöldunum milli núverandi vatns og gamla vatnsborðsins. Þar er land að gróa upp með mosagróðri og sums staðar er gróðurþekjan 10 - 15 %, en fyrir þrjátíu árum var þar gróðurlaust. Leirurnar sunnan við vatnið sem áður var gamli vatnsbotninn, eru lítið grónar. Þar vaxa toppar af grösum og klóelftingu og gróðurþekjan er yfirleitt undir 10%. Sennilega getur gróður á leirunum verið breytilegur eftir árferði.

Stækkun Hagavatns mun væntanlega ekki valda stórfelidum spjöllum á gróðri. Þó ber að fara að með gát við framkvæmd verksins. Hætta er á að gróður geti breyst í gamla farvegi Farsins vegna nýs útfalls um Leynifoss. Áður en fyrirhugaðar framkvæmdir hefjast þarf að kanna hve stór hluti af grónu landi fer undir vatn og fylgjast með breytingum sem kunna að verða á gróðri vegna hins nýja útfalls.

Gamli farvegur Farsins hefur gróið upp að verulegu leyti frá því að áin rann þar um fyrir um 60 árum (Pálmi Hannesson 1958). Gróður í farveginum einkennist af mosa með grösom, smárunnum og blómplöntum. Þar má finna litla votlendisbletti sem reyndust svo litlir að umfangi að ekki var hægt að afmarka þá á gróðurkort. Blettirnir eru sambland af mýri og flóa en votlendi er fátítt á þessum slóðum. Nýi farvegurinn mun liggja mjög nærri gróðrinum í austurhlíðum Brekknafjalls. Það þarf að ganga úr skugga um að ágangur vatns komi ekki til með að spilla þar gróðri og jarðvegi. Hugsanlega er hægt með hjálp stórvirkra tækja, að beina ánni í nýjan farveg austan við gamla farveginn lengra frá fjallsrótum. Hafa ber í huga að líkur eru á því að farvegur sá sem Farið rennur um núna, grói upp með tímanum eins og sá gamli ef hann verður lagður af, en það tekur áratugi.

Eins og sjá má á meðfylgjandi gróðurkort er gróður á athugunarsvæðinu slitróttur og lítið um samfelld gróðurlendi. Einkum er að finna samfelldan gróður í og austan við Mosaskarð og austan í hlíðum Brekknafjalla. Víða má sjá nokkuð samfelldan mosagróður neðst í hlíðum fjallanna suður af vatninu, en þau eru hæst í 630 m hæð yfir sjávarmáli. Annars er fjallendið að mestu leyti ógróið. Bersvæðisgróður er algengur, en hann er ekki sýndur á kortinu fyrr en gróðurþekja er orðin meiri en 10 %. Víða eru stór svæði ógróin eða með minni en 10% gróðurþekju.

Gróðurinn ber greinileg merki þess mikla sandfoks sem á sér stað á svæðinu. Sérstaklega er þetta áberandi í og vestan við Mosaskarð. Oft reyndist erfitt að fella gróðursamfélög á svæðinu inn í gróðurlykilinn sem notaður er við gróðurkortagerðina. Sennilega er ástæða þess, að gróður er allur mjög rofin og gróðursvörður sendinn og opinn. Allþykkur jarðvegur er við rætur austurhlíðar Brekknafjalla, en þar er að finna gróskulegt kvistlendi.

5 RITASKRÁ

Hill, M.O. 1979. TWINSPAN - FORTRAN program for arranging multivariate data in an ordered two way table by classification of individuals and attributes. Cornell University. Ithaca. N.Y. 48 bls.

Hörður Kristinsson og Bergþór Jóhannsson 1970. Reitskipting Íslands fyrir rannsóknir á útbreiðslu plantna. Náttúrufræðingurinn. 40:58-65.

Náttúrufræðistofnun Íslands 1996. Válisti 1, plöntur. Náttúrufræðistofnun Íslands. Reykjavík. 82 bls.

Pálmi Hannesson 1958. Flogið að Hagavatni 22. ágúst 1939. Frá óbyggðum, ferðasögur og landlýsingar. Bókaútgáfa Menningarssjóðs. Reykjavík. Bls. 284 - 291.

Rannsóknastofnun landbúnaðarins 1967. Gróðurkort af Íslandi, Hagavatn, kortblað 172. Útg. Menningarsjóður. Reykjavík.

Steindór Steindórsson 1980. Flokkun gróðurs í gróðurfélög. Ísl. Landbún. 12,2:11-52.

1. VIÐAUKI

Plöntulistar í skráum Náttúrufræðistofnunar (staðir í reitum 4356, 4355 og 4455)

1. plöntulisti

Mosaskarðsfjall (reitur 4356, skráning Hörður Kristinsson 1983)

Latneskt heiti	Íslenskt heiti	Latneskt heiti	Íslenskt heiti
<i>Arabis alpina</i>	skriðnablóm	<i>Rumex acetosa</i>	túnsúra
<i>Bartsia alpina</i>	smjörgras	<i>Sagina nivalis</i>	snækraekill
<i>Cassiope hypnoides</i>	mosalyng	<i>Salix lanata</i>	loðvíðir
<i>Cerastium alpinum</i>	músareyra	<i>Saxifraga caespitosa</i>	þúfusteibrjótur
<i>Cerastium cerastoides</i>	lækjafræhyrna	<i>Saxifraga nivalis</i>	snæsteinbrjótur
<i>Cystopteris fragilis</i>	tófugras	<i>Saxifraga oppositifolia</i>	vetrarblóm
<i>Deschampsia flexuosa</i>	bugðupuntur	<i>Saxifraga rivularis</i>	lækjasteibrjótur
<i>Draba norvegica</i>	hagavorblóm	<i>Saxifraga stellaris</i>	stjörnusteibrjótur
<i>Dryas octopetala</i>	holtasóley	<i>Sibbaldia procumbens</i>	fjallasmári
<i>Empetrum nigrum</i>	krækilyng	<i>Taraxacum</i>	túnfífill
<i>Galium boreale</i>	krossnaðra	<i>Thalictrum alpinum</i>	brjóstagras
<i>Loiseleuria procumbens</i>	sauðamergur	<i>Thymus praecox</i>	blóðberg
<i>Omalotheca supina</i>	grámulla	<i>Trisetum spicatum</i>	lógresi
<i>Pinguicula vulgaris</i>	lyfjagras	<i>Vaccinium myrtillus</i>	aðalbláberjalýng
<i>Poa glauca</i>	blásveifgras	<i>Vaccinium uliginosum</i>	bláberjalýng
<i>Ranunculus acris</i>	brennisóley	<i>Veronica alpina</i>	fjalladepla

2. plöntulisti

Hagavatn, Breckknafjöll, Hagafell (reitur 4355, skráning Steindór Steindórsson 1957, Tryggvi Sveinbjörnsson 1964)

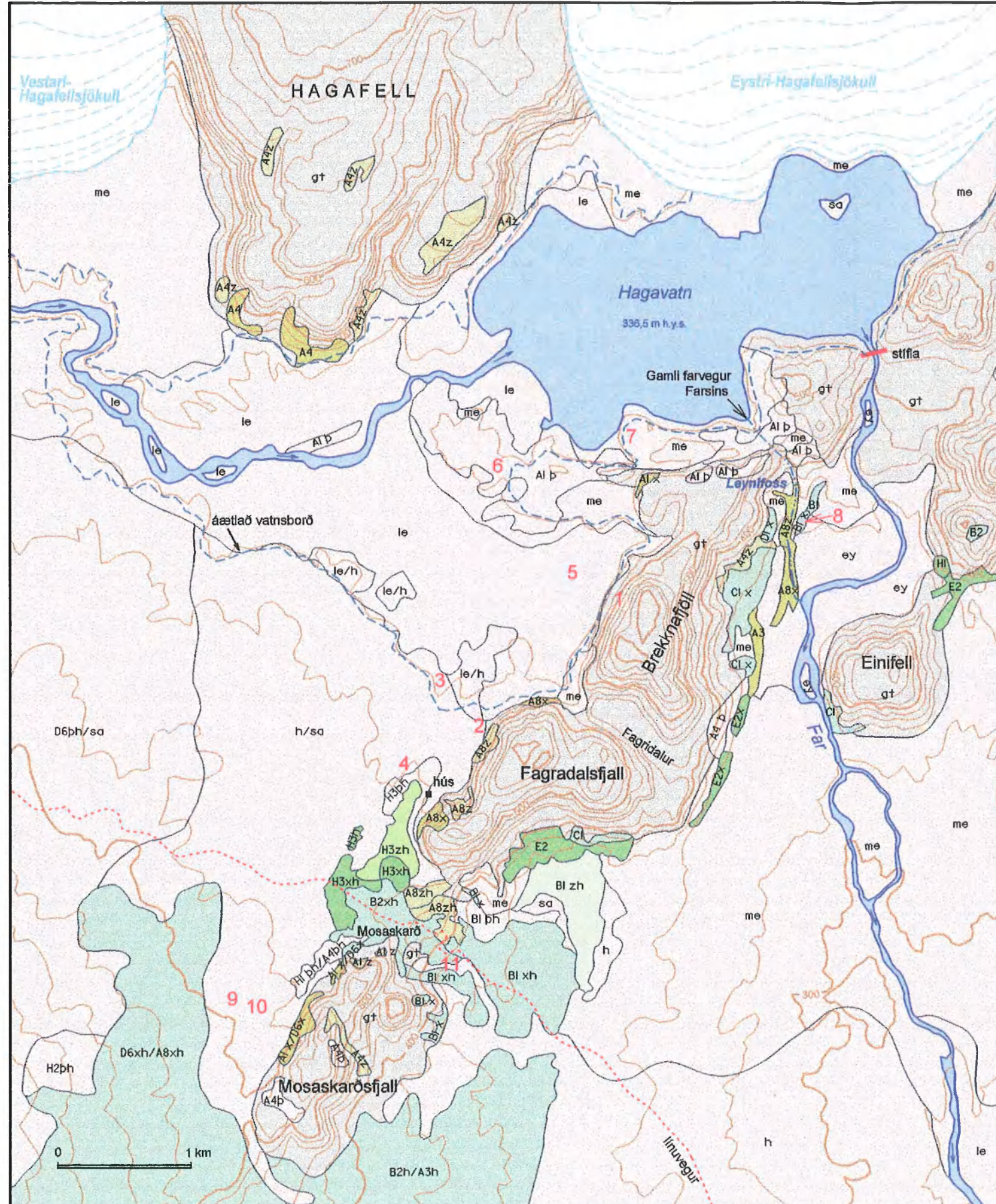
Latneskt heiti	Íslenskt heiti	Latneskt heiti	Íslenskt heiti
<i>Agrostis vinealis</i>	týtulíngresi	<i>Deschampsia flexuosa</i>	bugðupuntur
<i>Alchemilla alpina</i>	ljónslappi	<i>Equisetum arvense</i>	klóelfting
<i>Armeria maritima</i>	geldingahnappur	<i>Equisetum pratense</i>	vallelfting
<i>Betula nana</i>	fjalldrapi	<i>Equisetum variegatum</i>	beitieski
<i>Betula pubescens</i>	birki	<i>Festuca rubra</i>	rauðvingull
<i>Botrychium lunaria</i>	tungljurt	<i>Luzula spicata</i>	axhæra
<i>Cardaminopsis petraea</i>	melablóm	<i>Pinguicula vulgaris</i>	lyfjagras
<i>Carex bigelowii</i>	stinnastör	<i>Poa alpina</i>	fjallasveifgras
<i>Cerastium alpinum</i>	músareyra	<i>Poa glauca</i>	blásveifgras
<i>Deschampsia alpina</i>	fjallapuntur	<i>Sagina nivalis</i>	snækraekill
<i>Deschampsia caespitosa</i>	snarrótarpuntur	<i>Salix arctica</i>	fjallavíðir
		<i>Vaccinium uliginosum</i>	bláberjalýng

3. plöntulisti

Sunnan við Hagavatn (reitur 4455, skráning Sigurður H. Magnússon 1980)

Latneskt heiti	Íslenskt heiti	Latneskt heiti	Íslenskt heiti
<i>Agrostis stolonifera</i>	skriðlíngresi	<i>Kobresia myosuroides</i>	þursaskegg
<i>Agrostis vinealis</i>	týtulíngresi	<i>Koenigia islandica</i>	naflagras
<i>Alchemilla alpina</i>	ljónslappi	<i>Leontodon autumnalis</i>	skarífífill
<i>Alchemilla vulgaris</i>	maríustakkur	<i>Loiseleuria procumbens</i>	sauðamergur
<i>Anthoxanthum odoratum</i>	ilmreyr	<i>Luzula arcuata</i>	fjallhæra
<i>Arenaria norvegica</i>	skeggsandi	<i>Luzula spicata</i>	axhæra
<i>Armeria maritima</i>	geldingahnappur	<i>Minuartia rubella</i>	melanóra
<i>Bartsia alpina</i>	smjörgras	<i>Omalotheca supina</i>	grámulla

Latneskt heiti	Íslenskt heiti	Latneskt heiti	Íslenskt heiti
<i>Betula nana</i>	fjalldrapi	<i>Oxyria digyna</i>	ólafssúra
<i>Betula pubescens</i>	birki	<i>Pinguicula vulgaris</i>	lyfjagras
<i>Bistorta vivipara</i>	kornsúra	<i>Poa alpina</i>	fjallasveifgras
<i>Botrychium lanceolatum</i>	lensutungljurt	<i>Poa annua</i>	varpasveifgras
<i>Calluna vulgaris</i>	beitilyng	<i>Poa glauca</i>	blásveifgras
<i>Cardaminopsis petraea</i>	melablóm	<i>Potentilla anserina</i>	tágamura
<i>Carex bigelowii</i>	stinnastör	<i>Potentilla crantzii</i>	gullmura
<i>Cerastium alpinum</i>	músareyra	<i>Pyrola minor</i>	klukkublóm
<i>Cerastium cerastoides</i>	lækjafræhyrna	<i>Ranunculus acris</i>	brennisóley
<i>Cerastium fontanum</i>	vegarfi	<i>Rubus saxatilis</i>	hrútaber
<i>Coeloglossum viride</i>	barnarót	<i>Rumex acetosa</i>	túnsúra
<i>Deschampsia alpina</i>	fjallapunktur	<i>Salix herbacea</i>	grasviðir
<i>Deschampsia caespitosa</i>	snarrótarpunktur	<i>Salix lanata</i>	loðviðir
<i>Deschampsia flexuosa</i>	bugðupunktur	<i>Salix phylicifolia</i>	gulviðir
<i>Dryas octopetala</i>	holtasóley	<i>Saxifraga caespitosa</i>	þúfusteinbrjótur
<i>Empetrum nigrum</i>	krækilyng	<i>Saxifraga rivularis</i>	lækjasteinbrjótur
<i>Equisetum arvense</i>	klóelfting	<i>Selaginella selaginoides</i>	mosajafni
<i>Equisetum hyemale</i>	eski	<i>Silene acaulis</i>	lambagras
<i>Equisetum pratense</i>	vallclfting	<i>Silene uniflora</i>	holurt
<i>Equisetum variegatum</i>	beitieski	<i>Stellaria media</i>	haugarfi
<i>Festuca richardsonii</i>	túnvingull	<i>Taraxacum</i> sp.	túnfifill
<i>Festuca vivipara</i>	blávingull	<i>Thalictrum alpinum</i>	brjóstagras
<i>Galium boreale</i>	krossmaðra	<i>Thymus praecox</i>	blóðberg
<i>Galium normanii</i>	hvítmaðra	<i>Trisetum spicatum</i>	lógresi
<i>Galium verum</i>	galmaðra	<i>Vaccinium myrtillus</i>	aðalbláberjalýng
<i>Gentiana nivalis</i>	dýragras	<i>Vaccinium uliginosum</i>	bláberjalýng
<i>Geranium sylvaticum</i>	blágresi	<i>Viola canina</i>	týsfjóla
<i>Juncus trifidus</i>	móasef	<i>Viola palustris</i>	mýrfjóla
<i>Juniperus communis</i>	einir		



Gróðurkort af nágrenni Hagavatns

Skýringar:

Gróðurþekja meiri en 2/3 Gróðurþekja 1/3 - 2/3



Mosagróður

- A1 Mosi
- A3 Mosagróður með stinnastör og smárunnum
- A4 Mosagróður með smárunnum
- A8 Mosagróður með grósum og smárunnum

Kvilstendi

- B1 Krækilyng - fjalldrapi - bláberjalyng
- B2 Krækilyng - bláberjalyng - sauðamergur
- C1 Fjalldrapi - bláberjalyng - krækilyng
- D1 Grávlóir - krækilyng
- D6 Grasvíðir



Pursaskeggsmói og graslendi

- E2 Pursaskegg - smárunnar
- H1 Grös
- H2 Grös með stórum
- H3 Grös með smárunnum



Gróðurlítið eða gróðurlaust land (gróðurþekja > 10 %)



gt Grýtt fjalllendi

- ey Þurrar áreyrar
- h Hraun
- le Blautar áreyrar
- me Melar
- sa Sandar

Gróðurþekja

- x - þekja að meðaltali 75%
- z - þekja að meðaltali 50%
- þ - þekja að meðaltali 25%

1 - 11: Skráningarstaðir plantna 1996