

Gróðurfar á fyrirhuguðum veglínunum í botni Hrútafjarðar

Starri Heiðmarsson

Unnið fyrir Vegagerðina Akureyri

**Gróðurfar á fyrirhuguðum veglínunum
í botni Hrútafjarðar**

Starri Heiðmarsson

Unnið fyrir Vegagerðina Akureyri

NÍ 05-001

Akureyri, janúar 2005



NÁTTÚRUFRAÐISTOFNUN ÍSLANDS

ISSN 1670-0120

		<input type="checkbox"/> Reykjavík <input checked="" type="checkbox"/> Akureyri
Skýrsla nr. NI-05001	Dags, Mán, Ár 28, jan, 2005	Dreifing <input type="checkbox"/> Opin <input checked="" type="checkbox"/> Lokuð til. júlí 2005
Heiti skýrslu / Aðal- og undirtitill Gróðurfar á fyrirhugðum veglínnum í botni Hrótafjarðar		Upplag 25
		Fjöldi síðna 10
Höfundar Starri Heiðmarsson		Verknúmer A 04 11 09 0
Unnið fyrir Vegagerðina Akureyri		
Samvinnuaðilar		
Útdráttur <p>Gróðurfar á tveimur veglínnum í botni Hrótafjarðar var kannað 3. september 2004. Alls fannst 91 tegund háplantna auk undafífla og túnfífla. Allar tegundirnar eru útbreiddar um allt land og alltíðar nema hvað krossmaðra, <i>Galium boreale</i>, hefur takmarkaða útbreiðslu og er Hrótafjörður við austurmörk útbreiðslu hennar á Norðvesturlandi.</p> <p>Erfitt er að gera greinarmun á veglínunum tveimur út frá gróðurverndarsjónarmiðum en þó liggur fjólubláa veglínin um öllu fjölbreyttari gróður.</p>		
Lykilorð gróðurfar, Hrótafjörður, vegagerð		Yfirfarið HK, KJA

EFNISYFIRLIT

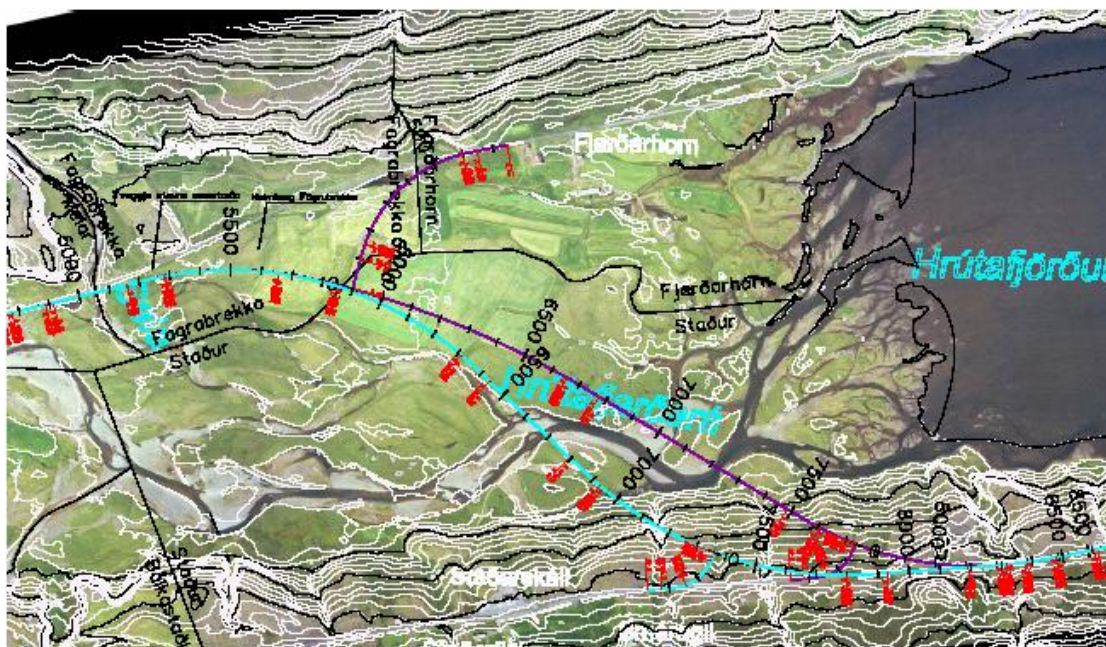
1 INNGANGUR	5
2 RANNSÓKNARSVÆÐI	5
3. AÐFERÐIR	5
4. NIÐURSTÖÐUR	6
HEIMILDASKRÁ	7
VIÐAUKI	8
MYNDIR	
1. mynd. Fyrirhugaðar veglínur í botni Hrútafjarðar	5

1 INNGANGUR

Skýrsla þessi er unnin að beiðni Vegagerðarinnar á Akureyri og fjallar um gróðurfar á fyrirhuguðu vegstæði þjóðveg nr. 1 í botni Hrutafjarðar. Vettvangur var kannaður 3. september 2004.

2. RANNSÓKNARSVÆÐIÐ

Gróðurfar var kannað á tveimur veglínunum í botni Hrutafjarðar. Báðar sveigja veglínurnar út af þjóðvegi 1 skammt norðan Staðarskála en tengjast Strandavegi við Selá. Veglínurnar eru merktar sín með hvorum lit, bláum og fjólubláum. Síðustu 800 m áður en þær tengjast Strandavegi liggja þær saman (1. mynd).



1. mynd. Fyrirhugaðar veglínur í botni Hrutafjarðar.

3. AÐFERÐIR

Háplöntur voru skráðar í öllum 2x2 km reitum sem veglínurnar liggja um auk þess sem skráð var sérstaklega beggja megin Hrutafjarðarar. Einnig er gerður greinarmunur á hvorri veglínu fyrir sig auk þess sem tegundir voru skráðar sérstaklega á fjólublárrí tengingu við Strandir. Þeir 2x2 km reitir sem hafðir eru til hliðsjónar byggja á 10x10 km reitakerfi því sem sett var fram vegna skráningar á útbreiðslu plantna (Hörður Kristinsson og Bergþór Jóhannsson 1970). Til að mögulegt sé að staðsetja smáreitina á veglínunni eru einnig sýndar fjarlægðartölur á veglínunni sem gefnar eru upp á vinnukorti Vegagerðarinnar (1. mynd). Íslenskar nafngiftir háplantna fylgja Plöntuhandbókinni (Hörður Kristinsson 1986) nema hvað fylgt er Norðurlandaflórinni (Jonsell 2000) hvað varðar fjallavíði, *Salix arctica*, en sú tegund var áður nefnd grávíðir, *Salix callicarpaea*. Einnig voru áberandi blað- og runnfléttur skráðar.

Tafla í viðauka geymir lista yfir allar háplöntur sem fundust á veglínunum. Greint er á milli tveggja veglína, blárrar (Blá) og fjólublárrar (Fj.bl.) sjá 1. mynd. Algengni tegundanna á landsvísu hefur verið metin samkvæmt aðferðum sem þróaðar hafa verið á Náttúrufræðistofnun Íslands og greint er frá í skýrslu um Kárahnjúkavirkjun (Sigurður H. Magnússon o. fl. 2001).

4. NIÐURSTÖÐUR

Alls fundust 91 tegund háplantna auk undafífla og túnfífla. Engin skráðra tegunda er á válista og flestar eru þær algengar um allt land. Krossmaðra, *Galium boreale*, er þó við austurmörk útbreiðslu sinnar og er eina tegundin sem fannst sem ekki er útbreidd um allt land.

Báðar veglínurnar sveigja útaf Strandavegi við brúna yfir Selá og liggja þar saman yfir vallendi sem skorið er stöku síkjum sem eru í gömlum farvegum. Vegna síkjanna þá finnast þarna votlendistegundir eins og hófsóley, *Caltha palustris*, og allt er svæðið vel gróið. Reitur 4048G, 5100-5900.

Tegundir voru skráðar sérstaklega á fjólublárru veglínu er tengir ætlaðan veg við Strandaveg til norðurs. Sú veglína liggur um mosapembumóa þar sem fléttan hreindýrakrókar, *Cladonia arbuscula*, er áberandi auk þess sem fléttur gulkrókar, *C. uncialis*, ormagrös, *Thamnolia vermicularis*, og grábreykskja, *Stereocaulon alpinum*, voru allalgengar. Háplöntur voru fábreyttar og fundust einungis 20 tegundir á svæðinu. Reitur 4048G, 0-500.

Þar sem veglínurnar skiptast í bláa og fjólubláa (5900) liggur sú fjólubláa yfir tún áður en hún fer yfir óræktað land við 6500. Frá 6500 til árinna (7200) liggur fjólubláa veglínan fyrst um gróskumikið, stórþýft graslendi en eftir því sem austar dregur þá minnka þúfurnar auk þess sem stöku smátjarnir og gamlir farvegir skera landið og auka fjölbreytni flórunnar vegna votlendistegundanna sem vaxa þar. Reitur 4048B, 5900-7200.

Austan Hrutafjarðarár heldur fjólubláa veglínan áfram og kemur að landi rétt norðan óss lítills lækjar. Hér liggur veglínan yfir vallendisbakka, svipað land og næst ánni að vestan. Reitur 4048B, 7200-7400.

Nyrsti hluti fjólubláu veglínunnar liggur um fjölbreytt land þar sem skiptist á mosaríkt mólendi með votlendari lögðum á milli. Melkollar rísa á stöku stað upp úr mólendinu. Á þessu svæði fundust næstflestar tegundir háplantna, alls 61, auk þess sem nokkrar fléttutegundir voru alláberandi s.s. kræða, *Cetraria aculeata*, gulkrókar, *Cladonia uncialis*, hreindýrakrókar, *C. arbuscula*, flannaskóf, *Peltigera aphthosa*, engjaskóf, *P. canina*, og grábreykskja, *Stereocaulon alpinum*. Reitur 4048C, 7400-8100.

Þar sem veglínurnar skilja liggur blá veglína líkt og sú fjólubláa yfir tún áður en við tekur óræktað land. Þar sem túninu sleppir er stórþýft graslendi svipað og það sem fjólubláa veglínan liggur um nema hvað minna er um smátjarnir á bláu veglínunni. Reitur 4048B, 5900-6700.

Bláa veglínan liggur yfir Hrútafjarðará nokkru sunnar en sú fjólubláa. Austan árinna tekur við graslendi á bökkum árinna. Á þessu svæði er meiri tegundafjölbreytni en í stórþýfinu vestan árinna og fundust alls 52 tegundir háplantna auk engjaskófar, *Peltigera canina*. Reitur 4048B, 6700-7100.

Nyrsti hluti bláu veglínunnar liggur um svipað land og nyrsti hluti fjólubláu veglínunnar, mosaríkt mólendi með votari svæðum í lægðum og dældum auk þess sem tveir smálækir skera veglínuna. Á þessu svæði fundust flestar tegundir, alls 69 auk þess sem flestar fléttutegundir voru skráðar á þessu svæði. Blað- og runnflétturnar sem voru skráðar eru: Fjallagrös, *C. islandica*, kræða, *C. aculeata*, hreindýrakraókar, *Cladonia arbuscula*, skarlatbikar, *C. borealis*, gulkrókar, *C. uncialis*, maríugrös, *Flavocetraria nivalis*, flannaskóf, *Peltigera aphthosa*, engjaskóf, *P. canina*, móakrækla, *Sphaerophorus globosus*, og grábreyskja, *Stereocaulon alpinum*. Reitur 4048C, 7100-7700.

HEIMILDASKRÁ

- Hörður Kristinsson 1986. Blómplöntur og byrkningar. Íslensk náttúra 2. Örn og Örlygur. Reykjavík. 304 bls.
- Hörður Kristinsson og Bergþór Jóhannsson 1970. Reitskipting Íslands fyrir rannsóknir á útbreiðslu plantna. Náttúrufræðingurinn 40: 58-65.
- Jonsell, B. (ritstj.) 2000. Flora Nordica I. Lycopodiaceae-Polygonaceae. The Bergius Foundation. Stockholm. 344 bls.
- Sigurður H. Magnússon, Erling Ólafsson, Guðmundur A. Guðmundsson, Guðmundur Guðjónsson, Kristbjörn Egilsson, Hörður Kristinsson og Kristinn Haukur Skarphéðinsson 2001. Kárahnjúkavirkjun. Áhrif Háslóns á gróður, smádyr og fugla. Náttúrufræðistofnun Íslands. NÍ-01004. 231 bls.
- Umhverfisstofnun 2003. Náttúruverndaráætlun 2004-2008. – Aðferðarfræði. Tillögur Umhverfisstofnunar um friðlýsingu. UST-2003/14. 291 bls.

VIÐAUKI

1. tafla. Háplöntur á veglínunum í botni Hrutafjarðar.

		Reitnúmer	4048 G	4048 G	4048 B	4048 B	4048 C	4048 B	4048 B	4048 B
		Merkingar á veglínu	Stranda- tenging	5100- 5900	5900- 7200	7200- 7400	7400- 8100	5900- 6700	6700- 7100	7100- 7700
<i>Latneskt heiti</i>	Íslenskt heiti	ALGENGNI			Fj.bl	Fj.bl	Fj.bl	Blá	Blá	Blá
<i>Euphrasia frigida</i>	Augnfró	■■■□□□	X				X	X	X	X
<i>Luzula spicata</i>	Axhæra	■■■□□□		X	X	X	X	X		X
<i>Equisetum variegatum</i>	Beitieski	■■■□□□							X	X
<i>Carex panicea</i>	Belgjastör	■■■□□□								X
<i>Vaccinium uliginosum</i>	Bláberjalyng	■■■□□□			X		X		X	X
<i>Poa glauca</i>	Blásveifgras	■■■□□□			X		X	X	X	X
<i>Festuca vivipara</i>	Blávingull	■■■□□□	X	X	X	X	X	X	X	X
<i>Thymus praecox</i>	Blóðberg	■■■□□□			X	X	X		X	X
<i>Ranunculus acris</i>	Brennisóley	■■■□□□			X	X	X	X	X	X
<i>Thalictrum alpinum</i>	Brjóstagras	■■■□□□	X	X	X	X	X		X	X
<i>Deschampsia flexuosa</i>	Bugðupunktur	■■■□□□	X			X				
<i>Potentilla palustris</i>	Engjarós	■■■□□□			X		X	X	X	X
<i>Epilobium latifolium</i>	Eyrarrós	■■■□□□			X			X	X	X
<i>Deschampsia alpina</i>	Fjallapunktur	■■■□□□					X			X
<i>Poa alpina</i>	Fjallasveifgras	■■■□□□					X			X
<i>Salix arctica</i>	Fjallavíðir	■■■□□□			X		X		X	X
<i>Geum rivale</i>	Fjalldalafífill	■■■□□□						X		
<i>Sedum villosum</i>	Flagahnoðri	■■■□□□			X	X	X		X	X
<i>Juncus biglumis</i>	Flagasef	■■■□□□								X
<i>Platanthera hyperborea</i>	Friggjargras	■■■□□□								X
<i>Armeria maritima</i>	Geldingahnappur	■■■□□□	X			X	X			X
<i>Salix herbacea</i>	Grasvíðir	■■■□□□		X	X	X	X		X	X
<i>Draba incana</i>	Grávorbólóm	■■■□□□		X		X				X
<i>Potentilla crantzii</i>	Gullmura	■■■□□□	X		X				X	X
<i>Gentianella aurea</i>	Gullvöndur	■■■□□□			X					
<i>Galium verum</i>	Gulmaðra	■■■□□□	X	X	X	X	X	X	X	X
<i>Carex lyngbyei</i>	Gulstör	■■■□□□			X		X		X	X
<i>Alopecurus pratensis</i>	Háliðagras	■■■□□□		X						
<i>Agrostis capillaris</i>	Hálíngresi	■■■□□□		X	X	X	X	X	X	X
<i>Carex capillaris</i>	Hárleggjastör	■■■□□□								X
<i>Leucorchis albida</i>	Hjónagras	■■■□□□		X			X			
<i>Sagina nodosa</i>	Hnúskakrækil	■■■□□□				X	X		X	
<i>Dryas octopetala</i>	Holtasóley	■■■□□□					X			X
<i>Menyanthes trifoliata</i>	Horblaðka	■■■□□□					X			
<i>Caltha palustris</i>	Hófsóley	■■■□□□		X			X		X	X
<i>Eriophorum scheuchzeri</i>	Hrafnaífá	■■■□□□					X			
<i>Cardamine pratensis</i>	Hrafnaklukka	■■■□□□		X	X	X	X	X	X	X
<i>Juncus arcticus</i>	Hrossanál	■■■□□□			X				X	
<i>Rumex acetosella</i>	Hundasúra	■■■□□□			X	X	X	X	X	X
<i>Galium normanii</i>	Hvítmaðra	■■■□□□			X	X	X	X	X	X
<i>Trifolium repens</i>	Hvítsmári	■■■□□□			X			X	X	
<i>Anthoxanthum odoratum</i>	Ilmreyr	■■■□□□	X	X		X	X	X	X	X
<i>Plantago maritima</i>	Kattartunga	■■■□□□			X			X	X	X

		Reitnúmer	4048 G	4048 G	4048 B	4048 B	4048 C	4048 B	4048 B	4048 B
		Merkingar á veglínu	Stranda- tenging	5100- 5900	5900- 7200	7200- 7400	7400- 8100	5900- 6700	6700- 7100	7100- 7700
Latneskt heiti	Íslenskt heiti	ALGENGNI			Fj.bl	Fj.bl	Fj.bl	Blá	Blá	Blá
<i>Equisetum arvense</i>	Klóelfting	■■■□□□		X	X	X	X		X	X
<i>Eriophorum angustifolium</i>	Klófífa	■■■□□□					X		X	X
<i>Bistorta vivipara</i>	Kornsúra	■■■□□□			X	X	X	X	X	X
<i>Galium boreale</i>	Krossmaðra	■■□□□□		X	X					X
<i>Empetrum nigrum</i>	Krækilyng	■■■□□□		X	X	X	X			X
<i>Silene acaulis</i>	Lambagras	■■■□□□			X		X			X
<i>Sagina saginoides</i>	Langkrækill	■■■□□□			X		X		X	X
<i>Epilobium alsinifolium</i>	Lindadúnurt	■■■□□□							X	
<i>Alchemilla alpina</i>	Ljónslappi	■■■□□□		X	X	X	X	X		X
<i>Salix lanata</i>	Loðvíðir	■■■□□□		X				X	X	
<i>Rhinanthus minor</i>	Lokasjóður	■■■□□□			X		X	X	X	
<i>Hippuris vulgaris</i>	Lófótur	■■■□□□			X		X			
<i>Trisetum spicatum</i>	Lógresi	■■■□□□		X	X	X	X			X
<i>Pinguicula vulgaris</i>	Lyfjagras	■■■□□□		X						
<i>Veronica serpyllifolia</i>	Lækjadepla	■■■□□□							X	X
<i>Montia fontana</i>	Lækjagrýta	■■■□□□						X	X	
<i>Alchemilla vulgaris</i>	Mariústakkur	■■■□□□		X	X	X		X	X	X
<i>Arabis petraea</i>	Melablóm	■■■□□□								X
<i>Selaginella selaginoides</i>	Mosajafni	■■■□□□	X	X	X	X	X			X
<i>Juncus trifidus</i>	Móasef	■■■□□□	X		X	X	X		X	X
<i>Cerastium alpinum</i>	Músareyra	■■■□□□	X			X	X			X
<i>Epilobium palustre</i>	Mýradúnurt	■■■□□□					X		X	
<i>Triglochin palustre</i>	Mýrasauðlaukur	■■■□□□					X	X		X
<i>Juncus alpinoarticulatus</i>	Mýrasef	■■■□□□							X	
<i>Parnassia palustris</i>	Mýrasóley	■■■□□□				X	X			X
<i>Carex nigra</i>	Mýrastör	■■■□□□			X	X	X	X	X	X
<i>Equisetum palustre</i>	Mýrelfting	■■■□□□					X		X	X
<i>Viola palustris</i>	Mýrfjóla	■■■□□□							X	
<i>Koenigia islandica</i>	Naflagras	■■■□□□					X			
<i>Hierochloe odorata</i>	Reyrgresi	■■■□□□	X	X	X					
<i>Leontodon autumnalis</i>	Skarífífill	■■■□□□		X	X	X	X	X	X	X
<i>Agrostis stolonifera</i>	Skriðlíngrasi	■■■□□□			X	X	X	X	X	X
<i>Deschampsia caespitosa</i>	Snarrótarpuntur	■■■□□□	X	X	X	X	X	X	X	X
<i>Carex bigelowii</i>	Stinnastör	■■■□□□	X	X	X	X	X		X	X
<i>Tofieldia pusilla</i>	Sýki gras	■■■□□□								X
<i>Potentilla anserina</i>	Tágamura	■■■□□□			X			X		
<i>Botrychium lunaria</i>	Tungljurt	■■■□□□					X			X
<i>Taraxacum</i> sp	Túnfífill	■■■□□□		X	X	X				X
<i>Rumex acetosa</i>	Túnsúra	■■■□□□		X	X	X	X	X	X	X
<i>Festuca richardsonii</i>	Túnvingull	■■■□□□	X	X	X	X	X	X	X	X
<i>Agrostis vinealis</i>	Týtulíngrasi	■■■□□□				X				X
<i>Hieracium</i> sp.	Undafífill	■■■□□□		X	X		X			X
<i>Poa pratensis</i>	Vallarsveifgras	■■■□□□	X	X		X	X		X	X
<i>Equisetum pratense</i>	Vallefting	■■■□□□	X	X	X	X	X	X		X
<i>Achillea millefolium</i>	Vallhumall	■■■□□□		X	X			X		
<i>Luzula multiflora</i>	Vallhæra	■■■□□□	X	X	X	X	X	X	X	X

		Reitnúmer	4048 G	4048 G	4048 B	4048 B	4048 C	4048 B	4048 B	4048 B
		Merkingar á veglínu	Stranda- tenging	5100- 5900	5900- 7200	7200- 7400	7400- 8100	5900- 6700	6700- 7100	7100- 7700
<i>Latneskt heiti</i>	Íslenskt heiti	ALGENGNI			Fj.bl	Fj.bl	Fj.bl	Blá	Blá	Blá
<i>Alopecurus aequalis</i>	Vatnsliðagras	■■■□□		x	x	x	x		x	x
<i>Cerastium fontanum</i>	Vegarfi	■■■□□	x	x	x	x	x	x	x	x
<i>Kobresia myosuroides</i>	Þursaskegg	■■■□□	x	x	x		x			x
Fjöldi tegunda			20	36	53	41	61	34	52	69