

**Gróðurfar á fyrirhugaðri tengingu Djúpvegar við Hring-  
veg í botni Hrútafjarðar**

**Starri Heiðmarsson**

Unnið fyrir Vegagerðina Akureyri

NÍ-05013

Akureyri, september 2005



NÁTTÚRUFRAEÐISTOFNUN ÍSLANDS



		<input type="checkbox"/> Reykjavík <input checked="" type="checkbox"/> Akureyri
<b>Skýrsla nr.</b> NÍ-05013	<b>Dags, Mán, Ár</b> 26. sept., 2005	<b>Dreifing</b> <input type="checkbox"/> Opin <input checked="" type="checkbox"/> Lokuð til. mars 2006
<b>Heiti skýrslu / Aðal- og undirtitill</b> Gróðurfar á fyrirhugaðri tengingu Djúpvegjar við Hringveg í botni Hrutafjarðar.		<b>Upplag</b> 25
		<b>Fjöldi síðna</b> 9
<b>Höfundar</b> Starri Heiðmarsson		<b>Verknúmer</b> A 05 11 27
<b>Unnið fyrir</b> Vegagerðina Akureyri		
<b>Samvinnuaðilar</b>		
<b>Útdráttur</b>  Gróðurfar á fjórum veglínunum tengingar Djúpvegjar við Hringveg í botni Hrutafjarðar var kannað 12. september 2005. Alls fundust 54 tegundir háplantna auk túnfífla. Allar tegundirnar eru útbreiddar um allt land og alltíðar nema hvað krossmaðra, <i>Galium boreale</i> , hefur takmarkaða útbreiðslu.  Erfitt er að gera greinarmun á veglínunum fjórum út frá gróðurverndarsjónarmiðum en þær liggja allar um álíka fjölbreytt gróðurlendi.		
<b>Lykilorð</b> gróðurfar, Hrutafjörður, vegagerð		<b>Yfirfarið</b> HK, HGP, KJA

**EFNISYFIRLIT**

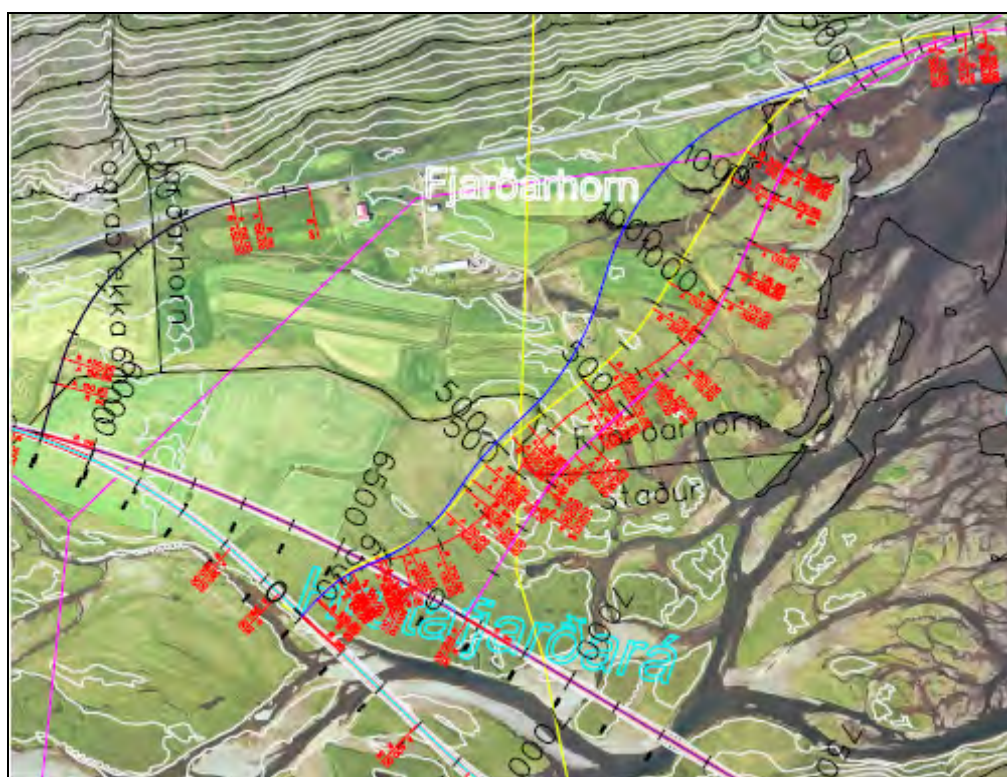
1 INNGANGUR	5
2 RANNSÓKNARSVÆÐI	5
3. AÐFERÐIR	5
4. NIÐURSTÖÐUR	6
5. ÁHRIF VEGAGERÐAR	7
HEIMILDASKRÁ	7
VIÐAUKI	8
<b>MYNDIR</b>	
1. mynd. Fyrirhugaðar tengingar Djúpvegar við Hringveg í botni Hrutafjarðar.	5
2. mynd. Þýft, mosakennt graslendi sem blá veglína liggur um.	6
3. mynd. Mýrarsund með skriðstör.	7

## 1 INNGANGUR

Skýrsla þessi er unnin að beiðni Vegagerðarinnar á Akureyri og fjallar um gróðurfar á fyrirhuguðu vegstæði þjóðveg nr. 1 í botni Hrútafjarðar. Vettvangskönnun var framkvæmd þann 12. september 2005.

## 2. RANNSÓKNARSVÆÐIÐ

Gróðurfar var kannað á fjórum veglínunum í botni Hrútafjarðar norðan Fjarðarhorns. Allar sveigja veglínurnar út af Djúpvegi skammt norðan Fjarðarhorns og tengjast væntanlegum hringvegi, í botni Hrútafjarðar, nærri Hrútafjarðará. Veglínurnar eru merktar sín með hverjum lit, bláum, gulum, rauðum og fjólubláum. Austast liggja bláu og gulu veglínurnar að mestu saman meðan rauðu og fjólubláu veglínurnar liggja saman vestast (1. mynd).



1. mynd. Fyrirhugaðar tengingar Djúpvegar við Hringveg í botni Hrútafjarðar.

## 3. AÐFERÐIR

Háplöntur voru skráðar í öllum gróðurlendum á veglínunum nema hvað tún voru ekki skoðuð. Íslenskar nafngiftir háplantna eru skv. Plöntuhandbókinni (Hörður Kristinsson 1986). Einnig voru áberandi blað- og runnfléttur skráðar. Veglínunum var skipt gróflega niður eftir mismunandi gróðurlendum og til glöggvunar eru fjarlægðir á veglínunum gefnar upp

Tafla í viðauka geymir lista yfir allar háplöntur sem fundust á veglínunum. Greint er á milli fjögurra veglína, blárrar, gulrar, rauðrar og fjólublárrar (Fj.bl.) sjá 1. mynd. Algengni tegundanna á landsvísu var metin samkvæmt aðferðum sem þróaðar hafa verið á Náttúrufræðistofnun Íslands og greint er frá í skýrslu um Kárahnjúkavirkjun (Sigurður H. Magnússon o. fl. 2001).

#### 4. NIÐURSTÖÐUR

Alls fundust 54 tegundir háplantna auk túnfífla. Engin skráðra tegunda er á valista (Náttúrufræðistofnun Íslands 1996) og flestar eru þær algengar um allt land. Krossmaðra, *Galium boreale*, er þó sjaldgæf á Norðurlandi nema hvað hún er alltið í Vestur-Húnavatnssýslu og er eina tegundin sem fannst sem ekki er útbreidd um allt land.

**Blá veglína:** Sé blárri veglínu fylgt frá austri til vesturs þá liggur hún fyrst um þýft, mosakennt graslendi (2. mynd) og við rúmlega 600 m tekur við tún. Vestan túnsins, 700-850 m, liggur veglínan yfir lítið síki þar sem m.a. mátti finna síkjamara sem er algeng vatnaplanta. Vestast liggur veglínan yfir síki, sem tengt er sjó, auk túna. Alls fundust 48 tegundir háplantna á veglínunni auk tveggja fléttutegunda.



**2. mynd.** Þýft, mosakennt graslendi sem blá veglína liggur um. Ljósmynd: Starri Heiðmarsson

**Gul veglína:** Liggur samsíða bláu veglínunni og í sömu gróðurlendum austast. Vestan við túnin (980-1050 m) liggur veglínan um vallendi að síki sem tengt er sjó. Vestan síkisins liggur veglínan á síkisbökkum þar til hún sameinast Djúpvegi. Þarna eru greinileg seltuáhrif eins og sést á tilvist fjöruarfa. Alls fannst 51 tegund háplantna á veglínunni auk tveggja fléttutegunda.

**Rauð veglína:** Liggur austast um svipað gróðurlendi og austurhluti bláu og gulu veglínunnar. Áður en veglínan kemur að túni (650-770 m) liggur hún um grasríkt mólendi með áberandi snarrótarpunti og fer yfir lítið síki þar sem m.a. má finna lófót og trefjasóley. Vestan við túnin liggur veglínan fyrst yfir mýrarsund (3. mynd) þar sem vex mikið af skriðstör en svo liggur veglínan yfir sjávarfitjar þar sem geldingahnappur er áberandi. Síðan liggur veglínan yfir allbreitt síki, sem tengt er sjó, og vestan þess liggur

hún um 100-200 m á síkisbökkunum áður en hún sameinast Djúpvegi. Alls fundust 43 tegundir háplantna á veglínunni auk fjögurra fléttutegunda.



3. mynd. Mýrarsund með skriðstör. Ljósmynd: Starri Heiðmarsson

**Fjólublá veglína:** Austast liggur veglínan um grasríkt mólendi svipað og austurhluti hinna veglínanna. Vegna smátjarna er flóran nokkuð fjölbreytt austast á þessari veglínu m.a. má vex síkjamari þar. Vesturhluti veglínunnar liggur nærri eða fellur saman við rauðu veglínuna. Alls fundust 46 tegundir háplantna á veglínunni auk fjögurra fléttutegunda.

## 5 ÁHRIF VEGAGERÐAR

Könnun á tegundafjölbreytni háplantna bendir ekki til að tegundir á valista verði fyrir áhrifum. Á veglínunum fjórum finnst svipaður fjöldi tegunda, 43-51 og erfitt er að gera upp á milli þeirra út frá gróðurverndarsjónarmiðum.

## HEIMILDASKRÁ

Hörður Kristinsson 1986. Plöntuhandbókin. Blómplöntur og byrkningar. Íslensk náttúra II. Örn og Örlygur. Reykjavík. 304 bls.

Náttúrufræðistofnun Íslands 1996. Valisti 1. Plöntur. 82 bls.

Sigurður H. Magnússon, Erling Ólafsson, Guðmundur A. Guðmundsson, Guðmundur Guðjónsson, Kristbjörn Egilsson, Hörður Kristinsson og Kristinn Haukur Skarphéðinsson 2001. Kárahnjúkavirkjun. Áhrif Háslóns á gróður, smádyr og fugla. Náttúrufræðistofnun Íslands. NÍ-01004. 231 bls.

## VIÐAUKI

1. tafla. Háplöntur á fyrirhuguðum veglínnum tengingar Djúpvegar við Hringveg í botni Hrutafjarðar.

Latneskt heiti	Íslenskt heiti	algengni	Blá			Gul			Rauð			Fj.bl.
			Merkingar á veglínunni	0-630	700-850	900-1000	980-1050	1100-1300	0-770	770-800	900-1300	
<i>Stellaria graminea</i>	Akurarfi	■■■■□□□									X	
<i>Luzula spicata</i>	Axhæra	■■■■□□□	X					X				
<i>Matricaria maritima</i>	Baldursbrá	■■■■□□□		X								
<i>Carex curta</i>	Blátoppastör	■■■■□□□						X	X			
<i>Festuca vivipara</i>	Blávingull	■■■■□□□	X	X				X		X		X
<i>Thymus praecox</i>	Blóðberg	■■■■□□□	X	X				X				
<i>Ranunculus acris</i>	Brennisóley	■■■■□□□			X						X	
<i>Thalictrum alpinum</i>	Brjóstagras	■■■■□□□	X	X				X				X
<i>Potentilla palustris</i>	Engjarós	■■■■□□□	X									
<i>Deschampsia alpina</i>	Fjallapuntur	■■■■□□□						X				
<i>Honckenya peploides</i>	Fjöruarfi	■■■■□□□					X					
<i>Platanthera hyperborea</i>	Friggjargras	■■■■□□□	X									
<i>Armeria maritima</i>	Geldingahnappur	■■■■□□□			X	X	X			X		
<i>Salix herbacea</i>	Grasvíðir	■■■■□□□	X									X
<i>Draba incana</i>	Grávorbóm	■■■■□□□	X							X		X
<i>Galium verum</i>	Gulmaðra	■■■■□□□	X	X		X		X		X	X	X
<i>Carex lyngbyei</i>	Gulstör	■■■■□□□	X				X	X		X		X
<i>Alopecurus pratensis</i>	Háliðagras	■■■■□□□									X	
<i>Agrostis capillaris</i>	Hálingresi	■■■■□□□	X	X	X		X					X
<i>Stellaria media</i>	Haugarfi	■■■■□□□			X							
<i>Atriplex glabriuscula</i>	Hélublaðka	■■■■□□□					X					
<i>Sagina nodosa</i>	Hnúskakrækil	■■■■□□□		X								
<i>Eriophorum scheuchzeri</i>	Hrafnafífa	■■■■□□□		X								
<i>Cardamine pratensis</i>	Hrafnaklukka	■■■■□□□	X	X				X	X	X	X	X
<i>Juncus arcticus</i>	Hrossanál	■■■■□□□		X	X			X	X	X		X
<i>Rumex acetosella</i>	Hundasúra	■■■■□□□		X								
<i>Galium normanii</i>	Hvítmaðra	■■■■□□□	X	X				X				X
<i>Anthoxanthum odoratum</i>	Ilmreyr	■■■■□□□				X						X
<i>Plantago maritima</i>	Kattartunga	■■■■□□□				X	X			X	X	
<i>Equisetum arvense</i>	Klóelfting	■■■■□□□		X								
<i>Eriophorum angustifolium</i>	Klófífa	■■■■□□□	X					X	X			X
<i>Bistorta vivipara</i>	Kornsúra	■■■■□□□	X					X				X
<i>Empetrum nigrum</i>	Krækilyng	■■■■□□□	X							X		
<i>Galium boreale</i>	Krossmaðra	■■■□□□	X					X				X
<i>Silene acaulis</i>	Lambagras	■■■■□□□	X									
<i>Hippuris vulgaris</i>	Lófótur	■■■■□□□							X			
<i>Trisetum spicatum</i>	Lógresi	■■■■□□□		X						X		
<i>Rhinanthus minor</i>	Lokasjóður	■■■■□□□		X	X	X						
<i>Juncus trifidus</i>	Móasef	■■■■□□□	X					X				X
<i>Cerastium alpinum</i>	Músareyra	■■■■□□□	X					X		X		X
<i>Parnassia palustris</i>	Mýrasóley	■■■■□□□	X									
<i>Carex nigra</i>	Mýrastör	■■■■□□□	X		X			X	X	X		X
<i>Viola palustris</i>	Mýrfjola	■■■■□□□	X									X



Latneskt heiti	Íslenskt heiti	algengni Merkingar á veglínu	Blá			Gul		Rauð			Fj.bl.	
			0- 630	700- 850	900- 1000	980- 1050	1100- 1300	0- 770	770- 800	900- 1300		1400 -
<i>Hierochloe odorata</i>	Reyrgresi	■■■■□□	X					X	X	X		X
<i>Myriophyllum alterniflorum</i>	Síkjamari	■■■■□□		X								X
<i>Leontodon autumnalis</i>	Skarífífill	■■■■□□	X	X	X	X	X	X	X	X	X	X
<i>Agrostis stolonifera</i>	Skriðlíngresi	■■■■□□	X	X	X		X	X		X	X	X
<i>Arabis alpina</i>	Skriðnablóm	■■■■□□								X		
<i>Carex mackenziei</i>	Skriðstör	■■□□□								X		X
<i>Deschampsia caespitosa</i>	Snarrótarpunktur	■■■■□□	X	X	X	X	X	X		X	X	X
<i>Carex bigelowii</i>	Stinnastör	■■■■□□	X			X		X		X		X
<i>Potentilla anserina</i>	Tágamura	■■■■□□								X		X
<i>Kobresia myosuroides</i>	Þursaskegg	■■■■□□										X
<i>Carex rostrata</i>	Tjarnarstör	■■■■□□	X									
<i>Ranunculus hyperboreus</i>	Trefjasóley	■■■■□□							X			
<i>Taraxacum</i> sp	Túnfífill	■■■■□□		X	X			X			X	X
<i>Rumex acetosa</i>	Túnsúra	■■■■□□	X	X		X	X	X	X	X		X
<i>Festuca richardsonii</i>	Túnvingull	■■■■□□		X	X		X	X		X		
<i>Phleum pratense</i>	Vallarfoxgras	■■■■□□			X			X				
<i>Poa pratensis</i>	Vallarsveifgras	■■■■□□	X	X	X	X	X	X	X	X	X	X
<i>Equisetum pratense</i>	Vallelfting	■■■■□□	X	X				X				X
<i>Luzula multiflora</i>	Vallhæra	■■■■□□	X	X		X		X		X		X
<i>Achillea millefolium</i>	Vallhumall	■■■■□□									X	
<i>Cerastium fontanum</i>	Vegarfi	■■■■□□	X	X		X	X	X		X	X	
<b>Fjöldi tegunda</b>			<b>34</b>	<b>26</b>	<b>14</b>	<b>12</b>	<b>13</b>	<b>30</b>	<b>11</b>	<b>25</b>	<b>13</b>	<b>32</b>