

Skipulagsstofnun
Borgartún 7b
105 REYKJAVÍK

Garðabær, 14. júní 2022
Málsnúmer: 202205-0028
SS/IAS/OKV/RT/BK

Efni: Styrking á Kópaskerslínu 1 – umsögn um matsskyldu.

Vísað er til tölvubréfs frá Skipulagsstofnun, dags. 17. maí 2022, þar sem óskað er eftir umsögn Náttúrufræðistofnunar Íslands um hvort framkvæmd Landsnets við styrkingu á Kópaskerslínu 1 sé háð mati á umhverfisáhrifum eður ei.

Náttúrufræðistofnun hefur kynnt sér gögn sem fylgdu tilkynningunni og vill koma eftirfarandi ábendingum á framfæri:

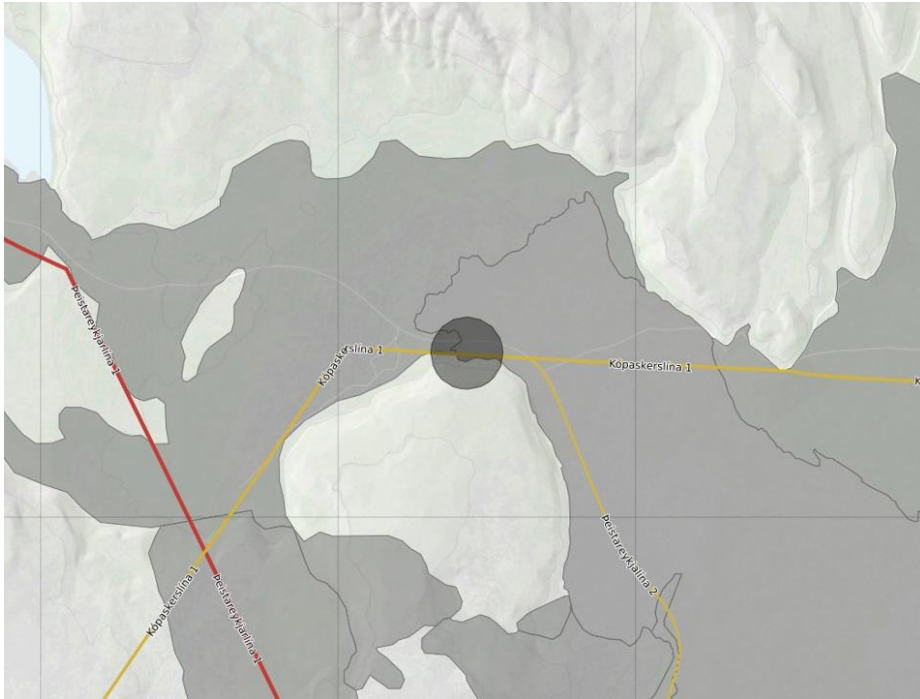
Um er að ræða styrkingu á tveimur stöðum á Kópaskerslínu 1, en gert er ráð fyrir að skipta út möstrum á samtals um 8 km löngum kafla, við Kópasker (2,5 km) og á Reykjaheiði (5,5 km). Ekki er því um nýja línulögn að ræða og möstrum verður fækkað þónokkuð en þau verða töluvert stærri og hærri. Framkvæmdin er því ekki sérlega umfangsmikil og á sér ekki stað á öröskuðu svæði. Því telur Náttúrufræðistofnun að það sé tæplega þörf á fullu umhverfismati. Þá er í greinargerðinni greint nokkuð ítarlega frá mögulegum umhverfisáhrifum og mótægisaðgerðum. Þó eru umhverfisáhrif nokkuð margvísleg og áhrifasvæði framkvæmdar nær yfir náttúruverndarsvæði m.a. verndaðar jarðminjar, fundarstaði friðaðra plantna og mikilvæg fuglasvæði. Því ber að huga að ýmsu varðandi framkvæmdina á styrkingu Kópaskerslínu 1. Helstu atriðin sem ber að nefna eru eftirfarandi:

Áhrif á jarðminjar

Framkvæmdinni fylgir staðbundið rask jarðminjum og þá sérstaklega hraunum og er fjallað um það í greinargerðinni. Á Reykjaheiði er stærstur hluti framkvæmdasvæðisins innan eldhrauns sem nýtur sérstakrar verndar skv. 61. grein laga um náttúruvernd nr. 60/2013. Þar mun rask verða á hrauninu einkum vegna þess að lagfæra og breikka þarf núverandi slóða. Mjög mikilvægt er að mati Náttúrufræðistofnunar að það rask sé lágmarkað eins og hægt er og sé í sem mestri samfellu við þegar raskað svæði.

Náttúrufræðistofnun vill benda á að í umfjöllun um áhrif á jarðminjar er ekki fjallað um möguleg áhrif á hella. Á kortasjá Náttúrufræðistofnunar um náttúruvæðingum sem falla undir ákvæði um sérstaka verndun er merkt hellasvæði á línuleiðinni norðan við Höfuðreiðarmúla. Þetta er á mörkum Skildingahrauns (<14 500 ára) og Þeistareykjahrauns (um 2 400 ára) en þau koma bæði úr Þeistareykjaeldstöðvakerfinu. Ekki kemur fram í hvoru hrauninu hellarnir eru en líkleggra er að þeir séu í Skildingahrauni en að þeir séu í hraunjaðri Þeistareykjahrauns. Hellasvæðið er teiknað rúmt á kortin (sjá Mynd 1) en það eru möstur 143-148 sem eru á eða við hellasvæðið svo þarna verður að fara varlega svo hellum verði ekki raskað. Ekki eru neindir hellar merktir þar sem línan fer yfir Kerlingarhraun sunnan við Kópasker.

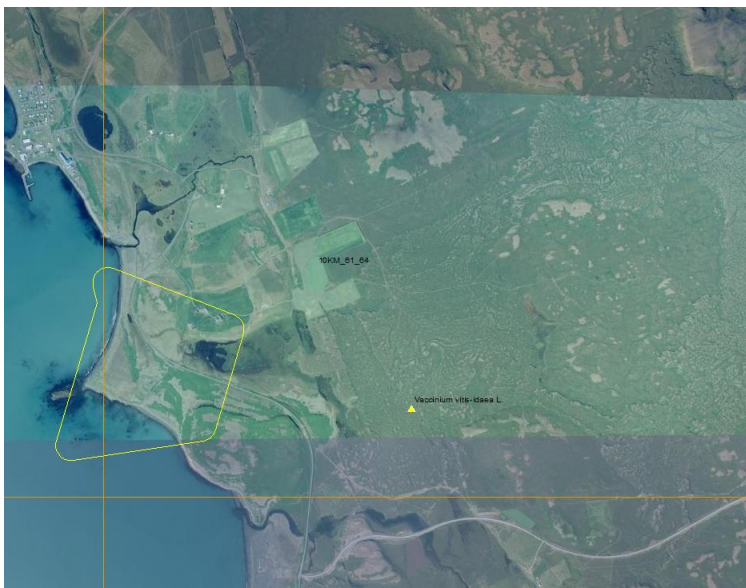




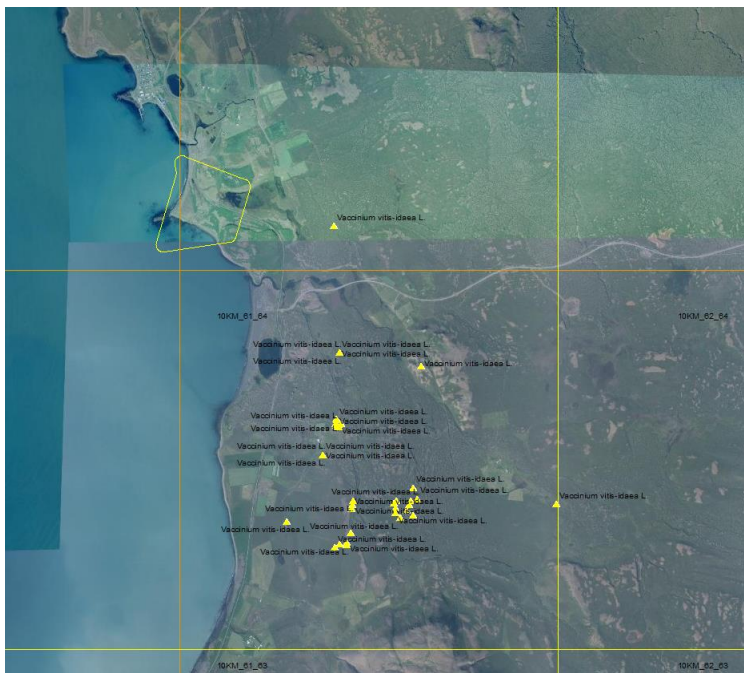
Mynd 1: Skjáskot úr vefsíðu Alta (www.vefsja.is) sem sýnir staðsetningu hellasvæðis og legu Kópaskerslínu 1.

Áhrif á gróður

Ein plöntutegund sem er friðuð samkvæmt auglýsingu nr. 1385/2021, rauðberjalýng (*Vaccinium vitis-idea*), er með skráðan fundarstað mjög nálægt þeim kafla sem til stendur að lagfæra í hrauninu sunnan við Kópasker (Mynd 2). Skráningin er frá 1949 og staðsetning ónákvæm. Mun fleiri og yngri skráningar eru sunnar þar sem ekki stendur til að lagfæra línuna en mögulega er ástæða til að benda á þá fundarstaði líka (Mynd 3).

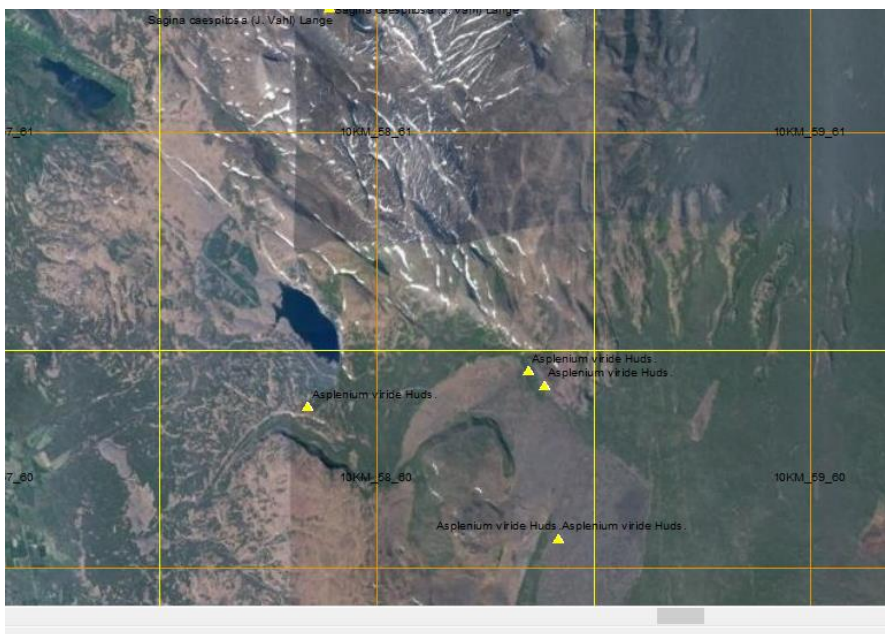


Mynd 2: Fundarstaður rauðberjalýngs nálægt framkvæmdasvæði.



Mynd 3: Aðrir þekktir fundarstaðir rauðberjalyngs í nágrenni framkvæmdasvæðis.

Önnur friðuð planta, klettaborkni (*Asplenium viride*) er skráður á nokkrum stöðum í grennd við þann kafla sem á að lagfæra. Skráningar eru lyklaðar við Reykjaheiði, Sæluhúsmúla og Höfuðreiðarmúla (Mynd 4).



Mynd 4: Fundarstaðir klettaborkna nálægt framkvæmdasvæði.

Lega vegslóða, staðsetning mastrastæða og efnisnám, bæði í Núpasveit og á Reykjaheiði, þarf að skoðast vel með tilliti til friðaðra plöntutegunda, þ.e. rauðberjalyngs í Núpasveit og klettaborkna á Reykjaheiði. Vitað er að þessar tegundir vaxa á eða í grennd við

framkvæmdasvæðin en nákvæmni skráninga hvað staðsetningu varðar er mismikil þar sem sumar skráninganna eru fyrir tíma GPS tækja.

Skynsamlegt væri að reyna að staðfesta hvort tegundirnar sé að finna innan framkvæmdasvæðis eða ekki. Ef þær finnast gæti þurft að íhuga mótvægisáðgerðir t.d. flutninga á gróðurtorfum út af framkvæmdasvæðinu en samkvæmt ákvæði auglýsingarinnar er óheimilt að eyðileggja einstaklinga friðaðra plantna. Slíkar áðgerðir gætu reynst raunhæfar fyrir rauðberjalyng sem er nokkuð stórvaxin planta en erfiðari fyrir klettaburkna.

Votlendi er í grennd við Katastaði á línuleiðinni sem fyrirhugað er að lagfæra. Votlendið er blanda af runnamýrum og tjarnarstararflóa skv. gróðurkorti sem birt var 2003. Gæta þarf þess að raska ekki votlendið að óþarfa.

Áhrif á fuglalíf

Með því að auka haflengd á rafmagnslínunum getur áflugshætta aukist því áflug á alla jafna sér síður stað næst möstrum en um línuna miðja. Huga þarf að þessu sérstaklega þar sem umferð fugla er mikil.

Í greinargerðinni er sagt frá því að við Kópasker liggja Kópaskerslína 1 innan svæðis sem er skilgreint sem mikilvægt fuglasvæði og að þær tegundir sem ná þar alþjóðlegum verndarviðmiðum séu æður og kría. Þess ber að geta að Melrakkaslétta er einnig flokkuð sem mikilvægt fuglasvæði fyrir votlendisfugla og fjörufugla, ekki bara sjófugla. Sjá hér: (<http://www.ni.is/node/16164>) og hér: (<http://www.ni.is/node/16123>). Þess vegna eru fleiri tegundir sem ná þar alþjóðlegum verndarviðmiðum t.d. lómur, himbrimi og grágæs en það eru allt tegundir sem eru berskjaldaðar fyrir áflugi.

Vegna mögulegra áflugsáhrifa telur Náttúrufræðistofnun að taka ætti til skoðunar að leggja Kópaskerslínu 1 að hluta til í jörð sunnan Kópaskers. Þar liggur línan í grennd við tjarnir þar sem finna má ríkulegt fuglalíf. M.a. er þar fjöldi vatnafugla á vorin svo gera má ráð fyrir töluverðri umferð á fartíma af tegundum sem hvað hættast er við áflugi. Ef slíkt væri skoðað þarf að gera það í samhengi við áhrif á aðra umhverfisþætti eins og jarðminjar og gróður þar sem jarðstrengur gæti valdið raski á slíku.

Náttúrufræðistofnun gerir ekki frekari athugasemdir á þessu stigi.

Virðingarfyllst,



Snorri Sigurðsson
Sviðsstjóri náttúruverndar