

Skipulagsstofnun
Borgartún 7b
105 REYKJAVÍK

Garðabær, 22. mars 2023
Málsnúmer: 202302-0034
LA/SS

Efni: Umsögn um matsskyldu rannsóknarborana í Meitlum.

Vísað er í tölvupóst frá Skipulagsstofnun, dags. 17. febrúar 2023, þar sem óskað er eftir umsögn Náttúrufræðistofnunar Íslands, um matsskyldufyrirspurn vegna tveggja nýrra rannsóknarborhola, HR-01 og HR-02, sem Orka Náttúrunnar (ON) fyrirhugar að bora í Meitlum. Um er að ræða fyrsta áfanga af fimm í áformaðri rannsóknarvegferð ON, en markmið rannsókna er að kanna hvort vinnanlegur jarðhiti sé til staðar á þeim svæðum í Henglinum þar sem jarðvísindagögn benda til að jarðhita gæti verið að finna. Leyfi til jarðhitanýtingar í Meitlum byggist á niðurstöðu 2. áfanga rammaáætlunar um virkjunarkostinn sem samþykktur var af Alþingi 14. janúar 2013.

Framkvæmdin felst í borun tveggja rannsóknahola, uppbyggingu tveggja borplana, lagningu skolvatnslagna að og frá bortæki, afkastamælingu borhola, förgun affallsvökva, lagningu aðkomuvega að borplönunum og frágangi. Umhverfisþættirnir sem teknir eru fyrir eru hljóðvist, loftgæði og loftslag, vistgerðir, jarðminjar, grunnvatn, fornleifar, landslag og ásýnd, útivist og skjálftavirkni.

Náttúrufræðistofnun hefur kynnt sér greinargerð með matsskyldufyrirspurn og vill koma eftirfarandi ábendingum á framfæri:

Ljóst er að jarðhitanýting á núverandi vinnslusvæðum hefur ekki reynst sjálfbær og þörf er á nýjum vinnsluholum og/eða nýjum vinnslusvæðum til að viðhalda framleiðni virkjunarinnar í takti við eftirspurn. Niðurstaða 2. áfanga rammaáætlunar hefur skilgreint Meitla sem eitt af framtíðarvinnslusvæðum á Hengilsvæðinu. Það er því eðlilegt að litið sé þangað þegar kemur að rannsóknum á mögulegri nýtingu.

Nokkuð er þó liðið síðan ákvörðun um flokkun Meitla í orkunýtingarflokk fór fram í 2. Áfanga rammaáætlunar án þess að nýtingarleyfi hafi verið nýtt. Síðan þá hefur aðferðafræði við mat á verndargildi jarðminja þróast m.a. í tengslum við vinnu Náttúrufræðistofnunar á tillögum að B- og C-hluta náttúruminjaskrár. Ný lög um náttúruvernd nr. 60/2013 hafa einnig tekið gildi m.a. með ný markmið og viðmið um verndun jarðfræðilegs breytileika og landslags.

Í ljósi þessa er það álit Náttúrufræðistofnunar að þrátt fyrir flokkun virkjunarkostsins í orkunýtingarflokk í 2. áfanga rammaáætlunar sé móbergssvæðið við Meitla, Eldborgin og Eldborgarhraun með mjög hátt verndargildi vegna jarðminja. Þar er mikill jarðbreytileiki er varðar eldvirkni á ísöld og nútíma, ásamt höggun sem tengist rekbelti landsins. Svæðið sem heild er því mikilvægt vegna vísinda- og fræðslu-gildis, og jarðminjar þess hafa alþjóðlegt mikilvægi vegna fágætis. Þá er svæðið mikilvægt útivistarsvæði í nálægð þéttbýlis. Víða í



næsta nágrenni Meitla hefur jarðminjum og landslagi verið raskað varanlega vegna framkvæmda og eykur það því gildi svæðisins enn frekar hversu óraskað það er.

Náttúrufræðistofnun vill benda á að endurskoða þarf lýsingu á landslagsgerð svæðisins því ekki er um að ræða „*litríkt háhitasvæði sem einkennist af miklum jarðhita, litríkum hæðum og hverum með gufustrókum*“. Um er að ræða eldfjallalandslag með formfögrum gígum og hraunmyndunum í umgjörð af fjölbreytilegum móbergsmýndunum, ásamt sprungum og misgengum vegna gliðunar á rekbelti. Á þessu afmarkaða svæði (sjá meðfylgjandi mynd á næstu síðu) er hægt að lesa myndunarsögu landsvæðis sem er fágætt utan Íslands. Að mati Náttúrufræðistofnunar felst gildi í að varðveita þessa landslagsásýnd sem heild.

Náttúrufræðistofnun leggur til að afmörkuðu svæði á meðfylgjandi loftmynd verði hlíf við frekari framkvæmdum.

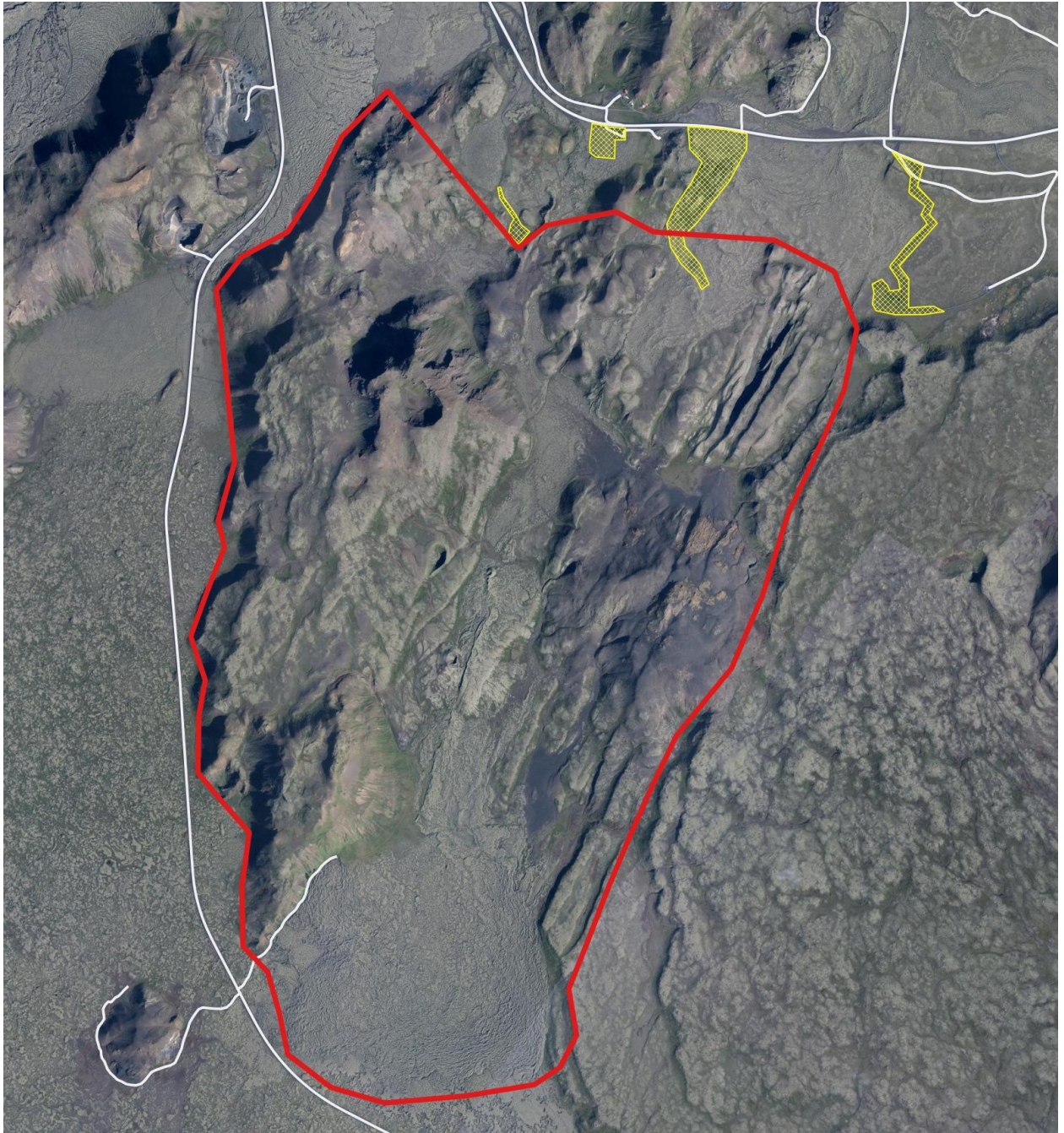
Náttúrufræðistofnun telur mikilvæga hagsmuni felast í verndun svæðisins, ekki síður en orkunýtingu þess. Ekki síst vegna óvissu um hversu miklir möguleikar eru í raun og veru fyrir jarðhitanýtingu á svæðinu og í hvað langan tíma. Eins og fram kemur í tilkynningunni er um áætlaðar rannsóknarborholur að ræða og segir á bls. 9 „*Ef svæðið hentar ekki til vinnslu er hugsanlegt að holurnar nýtist til niðurdælingar.*“ Óvissa um endanlega nýtingu minnkar ekki umfang og áhrif þess rasks sem fylgir rannsóknarborunum sem mun hafa varanleg áhrif á svæðið og spilla ásýnd þess með tilheyrandi skerðingu á verndar-, fræðslu- og útivistargildi. Framkvæmdin mun raska jarðminjum sem falla undir ákvæði 61. greinar laga nr. 60/2013, sem forðast skal að raska nema brýna nauðsyn beri til. Hvort sú nauðsyn sé fyrir hendi verður að rökstyðja vel. Leggja þarf mat á hversu mikil óvissa um nýtingarmöguleikana sé og hvort það réttlætir neikvæð umhverfisáhrif framkvæmdar rannsóknarborana. Vegna þess hversu hátt verndargildi svæðisins er þarf að íhuga vel alla mögulega valkosti með það að sjónarmiði að vernda náttúruminjar og ásýnd.

Þar af leiðandi er það mat Náttúrufræðistofnunar að áformuð framkvæmd um rannsóknarholur eigi að fara í mat á umhverfisáhrifum. Þar með gefst nauðsynlegt tækifæri til að meta á fullnægjandi hátt, í ljósi nýrrar þekkingar og viðmiða um verndargildi jarðminja og landslags við Meitla, hver áhrif framkvæmdarinnar á svæðið verða og hvort forsendur fyrir nýtingarþörf réttlæti neikvæð umhverfisáhrif sem framkvæmdinni mun fylgja.

Virðingarfyllst,



Snorri Sigurðsson
Sviðsstjóri náttúruverndarsviðs



Innan rauða flákans er nær óröskuð jarðminja- og landslagsheild. Gulir flákar marka raskað svæði vegna framkvæmda. Hvítar línur eru vegir og slóðar (is50v-grunnur). Loftmynd frá Loftmyndum ehf.