

Skipulagsstofnun
Þórdís Stella Erlingsdóttir
Borgartún 7b
105 REYKJAVÍK

Garðabær, 16. febrúar 2024
Málsnúmer: 202401-0068
SS/LA

Efni: Umsögn um matsáætlun fyrir hafnarframkvæmdir í Straumsvík.

Vísað er í tölvubréf frá Skipulagsstofnun í gegnum Skipulagsgátt, dags. 16. Janúar 2024, þar sem óskað er eftir umsögn Náttúrufræðistofnunar Íslands um matsáætlun vegna stækkun hafnar í Straumsvík, Hafnarfirði.

Náttúrufræðistofnun hefur á síðasta ári gefið nokkrar umsagnir vegna fyrirhugaðra framkvæmda við Straumsvíkurhöfn s.s. vegna matsskyldu og vegna deili- og aðalskipulagsbreytinga Hafnarfjarðarbæjar. Það er ljóst að Hafnarfjarðarbær hyggst leggja í miklar og kostnaðarsamar framkvæmdir með stækkun Straumsvíkurhafnar sem snúast að mestu leiti um að skapa rekstrargrundvöll fyrir eitt fyrirtæki, Coda Terminal. Í matsáætlun kemur fram að unnið verður að ýmsum umhverfisþáttum samhliða umhverfismati Carbfix, eins og t.d. vatnafari, lífríki og jarðminjum.

Náttúrufræðistofnun hefur farið yfir matsáætlunina og í henni kemur fram umfjöllun um flest það sem þörf er á að gera grein fyrir í umhverfismatsskýrslu. Stofnunin vill koma eftirfarandi ábendingum á framfæri:

Lífríki sjávar

Mikilvægt er í tengslum við stækkun hafnar að þekkja vel lífríki sjávar og þá sérstaklega hafsbotsins, áður en framkvæmdir hefjast við hafnarmannvirkin. Sú þekking getur síðar nýst sem grunnur til samanburðar á ástandi svæðisins eftir að framkvæmdum lýkur. Lífríki tjarna við Straumsvík voru gerð góð skil í skýrslu Hafrannsóknarstofnunar árið 2020 og kemur þar skýrt fram hversu einstakt lífríki tjarnanna er vegna áhrifa sjávarfalla en einnig hversu viðkvæmt það er fyrir breytingum í umhverfi. Umfangsmiklar rannsóknir á lífríkinu í Straumsvík og Hraunavík voru gerðar á árunum 1990- 2000. Á fyrirhuguðu framkvæmdasvæði eru flæðigryfjur álversins í Straumsvík þar sem kerbrotum hefur verið fargað á síðustu áratugum. Í ljósi þessa er full ástæða til að kanna núverandi ástand lífríki sjávar innan svæðisins. Í umhverfismatsskýrslu verður gerð grein fyrir gruggmyndun og setflutningum vegna framkvæmda, ásamt langtímaáhrifum. Full þörf er einnig á vöktunaráætlun og jafnvel aðgerða- eða viðbragðsáætlun vegna áhrifa hafnarmannvirkisins á hafsbotn og nálæg strandsvæði.

Jarðminjar og efnistaka

Kanna þarf stöðuleika berggrunnis á fyrirhuguðu hafnarsvæði, þ.e. hvort hætta sé á jarðsigi, þar sem talið er að þykk forn sjávarsetlög liggja undir hraunlaginu við Straumsvík. Eflaust munu fyrirhugaðar rannsóknarborholur Carbfix gefa frekari upplýsingar um gerð jarðlaga. Sama á við um Rauðamelsnámuna en gervigígar myndast þar sem bleyta er til staðar og undirlag



Hrútagjárdyngjuhrauns lítt þekkt á þessu svæði, nema að fyrir liggi niðurstöður rannsóknarboranna sem nefndar eru í matsáætlun. Þá er þörf á að gera rannsóknir á þykkt hraunlaga með jarðsjá og meta út frá því vinnanlegt magn í Rauðamelsnámunni. Ráðgert er að vinna allt að 1.340.000 m³ úr námunni vegna hafnarframkvæmda og út frá fyrnefndum rannsóknum væri vel hægt að áætla hvort mörk efnistökusvæðisins séu raunhæf.

Náttúrufræðistofnun bendir á ósamræmi í texta og mynd í matsáætlun þar sem í texta (á bls. 9) er talað um að vinna námuna í norðurátt til að hlífa suðurhlutanum vegna fornleifa, en á mynd 4.5 á bls. 11 er áhrifasvæði efnistökkunnar teiknuð til austurs. Á nýlegum loftmyndum (frá 2023 á map.is) má sjá að slóði hefur verið lagður yfir óraskað svæði austan við námuna. Þetta þarf að útskýra, hvort hér sé um að ræða slóða vegna rannsóknarborunar og hvort tilskilin leyfi hafa verið gefin út fyrir rannsóknarborun við Rauðamelsnámu.

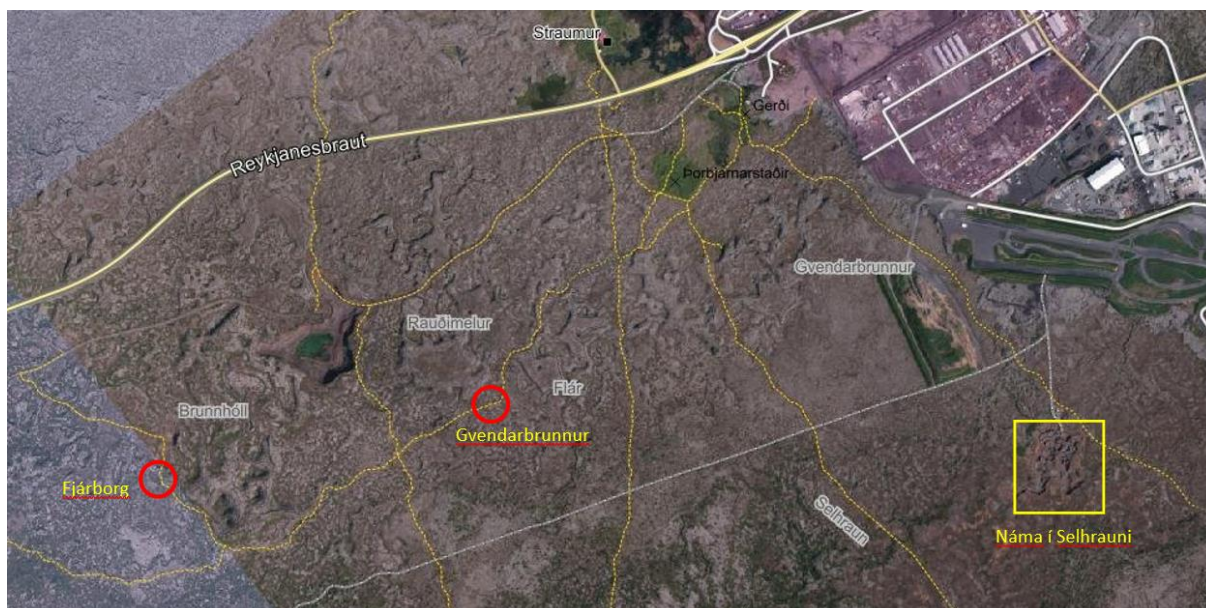
Tilgreindar eru sex námur til mögulegrar efnistöku, en sumar þeirra henta ekki þar sem leitað er eftir stórgrýti í hafnarmannvirki. Einnig er gerð grein fyrir aðgengi að efnistökusvæðunum og fjarlægð frá framkvæmdasvæði metið. Skoða mætti fleiri möguleika með það í huga að hlífa svæðinu umhverfis Rauðamelsnámu fyrir frekara raski og fjarlægðir í efnistökuætti ætti ekki að vera afgerandi þáttur um efnistöku ef vilji er fyrir því að vernda svæði. Varðandi aðra möguleika má til dæmis nefna steypfir öldubrjótar sem hafa reynst vel í Þorlákshöfn og eins mætti skoða t.d. námu í Selhrauni sunnan við Kvartmílubrautina sem gæti verið sambærilegur kostur við Rauðamelsnámu. Selhraunsnáman er innan skilgreinds íþróttasvæðis (ÍP8) á aðalskipulagi og liggur þessi náma jafnvel nær hafnar­svæðinu en Rauðamelsnáma. Þetta svæði hefur hins vegar ekki eins mikið verndargildi vegna nálægðar við raskað svæði, en hraunið nýtur sérstakrar verndar skv. náttúruverndarlögum og sjá má rishóla norðan við námuna.

Í umhverfismatsskýrslu þarf að gera grein fyrir bættum vegi að Rauðamelsnámunni í tengslum við efnistöku. Í dag er gamall malar­slóði í námuna sem dugur nær eingöngu fyrir einstefnuakstur venjulegra ökutækja. Þá þarf að gera betur grein fyrir áætluðum undirgöngum Vegagerðarinnar vegna efnisflutninga sem fram kemur á bls. 10.

Útivist og gönguleiðir

Nefndar eru tvær gönguleiðir í Aðalskipulagi Hafnarfjarðar, en þær eru mun fleiri innan svæðisins og gefur kort Loftmynda ehf. betur grein fyrir þeim (sjá meðfylgjandi kort). Innan svæðisins má t.d. nefna að sjá má þrjár kynslóðir vegasamgangna út á Reykjanes­skaga, þ.e. Alfaraleiðin um Almanning, gamla Reykjanesbrautin norðan Rauðmelsnámu (sjá má manngerðar hleðslur undir veginum) og að lokum Reykjanesbraut nútímans. Þá eru gönguleiðir upp í selin, frá strönd og suður fyrir Rauðamelsnámu. Flestar þessar fornu götur, eða leiðir, eru varðaðar. Alfaraleiðin sunnan við Rauðamelsnámu er sérstaklega áhugaverð vörðuð leið og klappir eru víða slitnar vegna umferða forfeðranna. Hún lá áður yfir Kapelluhraun, fram hjá kapellunni með líkneski Santa Barböru, og áfram inn í Hafnarfjörð, en þessum austasta hluta leiðarinnar hefur nú verið raskað. Á Alfaraleiðinni sunnan við Rauðamelsnámu er manngerður brunnur, Gvendarbrunnur, og fyrirhleðslur við skúta undir skjólgóðum rishól. Þessi rishóll mun fara í efnistöku miðað við kort í matsáætlun og þessum hluta Alfaraleiðarinnar verður stefnt í hættu.

Náttúrufræðistofnun bendir á að staðsetning fjárborgar á mynd 7.2. úr Aðalskipulagi á bls. 25 er ekki rétt og má sjá staðsetningu hennar á meðfylgjandi korti.



Loftmynd frá Loftmyndum ehf (map.is) þar sem sjá má gönguleiðir (gular punktalínur), áhugaverðar fornminjar í nálægð Rauðamelsnámu (rauðir hringir) og efnistökuastað í Selhrauni (gular ferningur) sem nefndur er í umsögn.

Náttúrufræðistofnun metur svæðið vestan við iðnaðarsvæði Hafnarfjarðar, þ.e. Almennigur sunnan Reykjanesbrautar og náttúruminjasvæðin norðan Reykjanesbrautar, sem eru Straumsvík og strandlengjan frá Vatnsleysuvík að Straumi, sem svæði með hátt verndargildi vegna einstaks náttúruvafars. Þá er áhugaverð tenging á milli fornra búsetuminja við strönd og í selin sem liggja sunnan við Rauðamelsnámu. Slíkar tengingar á milli fornminja er ekki að finna á mörgum stöðum á landinu og hvergi annarsstaðar í nálægð höfuðborgarsvæðisins. Þetta svæði, norðan og sunnan Reykjanesbrautar, er þess eðlis að nauðsynlegt er að vernda minjaheildina til framtíðar, bæði náttúru- og menningarminjar. Aukin efnistaka við Rauðamelsnámu mun raska þessari heild enn frekar og breyta náttúrulegri ásýnd svæðisins varanlega. Fjalla þarf um þessa þætti í umhverfismatsskýrslu, þ.e. verðmæti svæðisins sem óröskuð heild náttúru- og menningarminja.

Náttúrufræðistofnun gerir ekki frekari athugasemdir.

Virðingarfyllst,

Snorri Sigurðsson
Sviðstjóri náttúruverndarsviðs